



ประกาศเทศบาลตำบลนาใน
เรื่อง นโยบายการบริหารทรัพยากรบุคคล
ประจำปี พ.ศ. ๒๕๖๗

โดยที่คณะกรรมการมาตรฐานการบริหารงานบุคคลส่วนท้องถิ่น ได้เล็งเห็นความสำคัญในการพัฒนาทรัพยากรบุคคลซึ่งมีบทบาทความสำคัญในการขับเคลื่อนการพัฒนาท้องถิ่นให้ก้าวหน้า และเพื่อให้เป็นไปตามพระราชบัญญัติข้อมูลข่าวสารของทางราชการ พ.ศ. ๒๕๔๐ พระราชกฤษฎีกาว่าด้วยหลักเกณฑ์และวิธีการบริหารกิจการบ้านเมืองที่ดี พ.ศ. ๒๕๔๖ รวมทั้งให้สอดคล้องกับการประเมินคุณธรรมและความโปร่งใสในการดำเนินงานของหน่วยงานรัฐ (Integrity and Transparency Assessment : ITA)

เทศบาลตำบลนาใน จึงกำหนดนโยบายการบริหารทรัพยากรบุคคล เพื่อใช้แนวทางในการบริหารทรัพยากรบุคคลของเทศบาลตำบลนาใน แต่ละด้าน ดังนี้

๑. ด้านการสรรหา

เทศบาลตำบลนาใน ดำเนินการวางแผนกำลังคน สรรหาคนตามคุณลักษณะมาตรฐานกำหนดตำแหน่ง และเลือกสรรบุคคลที่เป็นคนดีคนเก่ง เพื่อปฏิบัติงานตามภารกิจหน่วยงาน

แนวทางปฏิบัติ ดังนี้

๑.๑ จัดทำแผนอัตรากำลัง ๓ ปี เพื่อใช้ในการกำหนดโครงสร้างและกรอบอัตรากำลังที่รองรับ ต่อภารกิจของเทศบาลตำบลนาใน ที่เปลี่ยนแปลงไป

๑.๒ จัดทำและดำเนินการตามแผนสรรหาข้าราชการ และพนักงานจ้าง ให้ทันต่อการเปลี่ยนแปลง หรือทดแทนอัตรากำลังที่ลาออก หรือโอนย้าย

๑.๓ การรับสมัครคัดเลือกบุคคลเพื่อบรรจุแต่งตั้งเข้ารับราชการ หรือประกาศรับโอนย้ายพนักงานส่วนท้องถิ่นมาดำรงตำแหน่งที่ว่าง หรือประกาศรับสมัครบุคคลเพื่อเปลี่ยนสายงานที่สูงขึ้น โดยการเผยแพร่การประกาศผ่านบอร์ดประชาสัมพันธ์ และเว็บไซต์ของหน่วยงานพร้อมทั้งประชาสัมพันธ์ไปยังหน่วยงานภายนอก เพื่อการรับรู้และเข้าถึงกลุ่มเป้าหมายได้อย่างมีประสิทธิภาพ

๑.๔ แต่งตั้งคณะกรรมการในการสรรหาหรือเลือกสรร เพื่อให้การดำเนินงานสรรหาและเลือกสรรผู้ที่มีความรู้ ความสามารถ และเป็นคนดี สอดคล้องตามภารกิจของหน่วยงาน

๑.๕ คัดเลือกบุคคลเพื่อเลื่อนระดับตำแหน่งที่สูงขึ้น ต้องปฏิบัติโดยความเป็นธรรม เสมอภาค และยุติธรรม เพื่อให้ได้บุคคลที่มีความรู้ความสามารถ เหมาะสมกับตำแหน่ง

๒. ด้านการพัฒนา

เทศบาลตำบลนาใน ดำเนินการวางแผนพัฒนาบุคลากร เพื่อพัฒนาความรู้ ทักษะ และสมรรถนะ แต่ละตำแหน่ง ของข้าราชการส่วนท้องถิ่น ให้มีผลการปฏิบัติงานที่มีผลสัมฤทธิ์ที่สูง ตามมาตรฐานกำหนดตำแหน่ง โดยใช้เครื่องมือที่หลากหลายตามเส้นทางการพัฒนาบุคลากร เพื่อให้สามารถรองรับภารกิจของหน่วยงานได้อย่างมีประสิทธิภาพ

แนวทางปฏิบัติ ดังนี้

๒.๑ จัดทำแผนพัฒนาบุคลากรประจำปี และดำเนินการตามแผนฯ ให้สอดคล้องตามความจำเป็น และความต้องการในการพัฒนาบุคลากรในหน่วยงาน

๒.๒ กำหนดเส้นทางการพัฒนาบุคลากร เพื่อเป็นกรอบในการพัฒนาบุคลากรแต่ละตำแหน่ง

๒.๓ ดำเนินการตามแผนพัฒนาบุคลากรประจำปี โดยการจัดส่งข้าราชการเข้ารับการศึกษาฝึกอบรมความรู้ตามสายงานของแต่ละตำแหน่ง

๒.๔ สร้างบทเรียนความรู้เฉพาะด้านตามสายงานให้อยู่ในระบบงาน E-Learning เพื่อให้บุคลากรใช้เป็นแหล่งเรียนรู้ได้ตลอดเวลา

๒.๕ ดำเนินการประเมินข้าราชการส่วนท้องถิ่นตามเกณฑ์มาตรฐานกำหนดตำแหน่ง ในความรู้ ทักษะ และสมรรถนะ

๒.๖ จัดองค์ความรู้ในองค์กร (Knowledge Management : KM) ได้แก่ ความรู้ด้านแผนงาน การบริหารงานบุคคล งบประมาณ การคลัง หรืออื่นๆ ที่สามารถใช้เป็นเครื่องมือในการบริหารงาน และพัฒนาท้องถิ่นให้เข้มแข็ง

๓. ด้านการธำรง รักษาไว้ และแรงจูงใจ

เทศบาลตำบลนาใน ต้องมีการวางแผนกลยุทธ์ด้านการบริหารทรัพยากรบุคคล เพื่อการพัฒนาคุณภาพชีวิตที่ดีในการทำงาน เช่น แผนความก้าวหน้าในสายงาน การประเมินผลการปฏิบัติราชการ บำเหน็จความดีความชอบ การพัฒนาระบบฐานข้อมูลบุคลากร สภาพแวดล้อมในการทำงาน ความปลอดภัยในการทำงาน การมีส่วนร่วมในการเสนอแนวคิดการพัฒนาองค์กร และการยกย่อง ชมเชย เจ้าหน้าที่ปฏิบัติงานดีเด่นหรือสร้างคุณประโยชน์ที่ดีต่อองค์กร และสาธารณชน เพื่อเป็นการสร้างแรงจูงใจให้บุคลากรเกิดความผูกพันต่อองค์กร

แนวทางปฏิบัติ ดังนี้

๓.๑ ประชาสัมพันธ์และเผยแพร่แนวทางเส้นความก้าวหน้าในสายงาน ตำแหน่ง ให้บุคลากรทราบ

๓.๒ ดำเนินการ บันทึกรายการ แก้ไข ปรับปรุง ข้อมูลบุคลากรในระบบศูนย์ข้อมูลบุคลากรท้องถิ่น แห่งชาติให้ถูกต้อง ครบถ้วน ปัจจุบัน

๓.๓ จัดให้มีกระบวนการประเมินผลการปฏิบัติราชการที่เป็นธรรม เสมอภาคและสามารถตรวจสอบได้

๓.๔ จัดให้มีการพิจารณาความดีความชอบ ตามผลการปฏิบัติหน้าที่ราชการอย่างเป็นธรรม เสมอภาค และสามารถตรวจสอบได้

๓.๕ ดำเนินการพิจารณาความดีความชอบการปฏิบัติหน้าที่ราชการประจำปี เพื่อยกย่อง ชมเชยบุคลากรดีเด่น ด้านการปฏิบัติงานและคุณประโยชน์ต่อสาธารณชน

๓.๖ จัดให้มีการพัฒนาคุณภาพชีวิตที่ดีแก่บุคลากร ในด้านสภาพแวดล้อมการทำงาน ด้านความปลอดภัยในการทำงาน ด้านการมีส่วนร่วมในการทำงาน

๔. ด้านคุณธรรม จริยธรรม และวินัยข้าราชการ

เทศบาลตำบลนาใน มีกรอบแนวคิดยุทธศาสตร์การพัฒนาคุณธรรม จริยธรรม โดยมุ่งส่งเสริมสร้างคุณภาพบุคลากรเทศบาลตำบลนาใน ให้เคารพศักดิ์ศรีคุณค่าความเป็นมนุษย์ส่งเสริมคนดี มีจิตบริการ โดยมีคุณธรรม จริยธรรมเป็นพื้นฐาน

แนวทางปฏิบัติ ดังนี้

๔.๑ แจ้งให้บุคลากรในสังกัด รับทราบถึงประมวลจริยธรรมข้าราชการส่วนท้องถิ่น และ
ข้อบังคับเทศบาลตำบลนาใน ว่าด้วยจรรยาบรรณข้าราชการส่วนท้องถิ่น

๔.๒ ให้ผู้บังคับบัญชามอบหมายงานแก่ผู้ใต้บังคับบัญชาอย่างเป็นธรรม ไม่เลือกปฏิบัติ
รวมถึงการควบคุม กำกับ ติดตาม และดูแลผู้ใต้บังคับบัญชาให้ปฏิบัติตามหลักเกณฑ์ แนวทางระเบียบและ
กฎหมายที่เกี่ยวข้อง

๔.๓ ส่งเสริมให้บุคลากรปฏิบัติงานตามแผนการเสริมสร้างมาตรฐาน วินัยคุณธรรม
จริยธรรมและป้องกันการทุจริต

จึงประกาศให้ทราบโดยทั่วกัน

ประกาศ ณ วันที่ ๘ เดือน มกราคม พ.ศ. ๒๕๖๗



(นายชาติชาย โถตันคำ)
นายกเทศมนตรีตำบลนาใน



แผนพัฒนาบุคลากร ๓ ปี
ของเทศบาลตำบลนาใน
อำเภอพรรณานิคม จังหวัดสกลนคร
ประจำปีงบประมาณ พ.ศ. ๒๕๖๗ - ๒๕๖๙

สารบัญ

เรื่อง	หน้า
ส่วนที่ ๑ หลักการและเหตุผล	๑
๑.๑ หลักการและเหตุผล	๑
๑.๒ วัตถุประสงค์	๒
๑.๓ ขอบเขตและแนวทางในการจัดทำแผนการพัฒนาบุคลากร	๒
ส่วนที่ ๒ การวิเคราะห์สถานการณ์พัฒนาบุคลากร	๔
๒.๑ ภารกิจ อำนาจหน้าที่ขององค์กรปกครองส่วนท้องถิ่น	๔
๒.๒ ภารกิจหลักและภารกิจรอง ที่องค์กรปกครองส่วนท้องถิ่นจะดำเนินการ	๖
๒.๓ การวิเคราะห์ความต้องการพัฒนาของบุคลากร	๗
๒.๔ การวิเคราะห์สภาพแวดล้อม	๗
๒.๕ โครงสร้างการแบ่งส่วนราชการตามแผนอัตรากำลัง ๓ ปี	๑๐
๒.๖ อัตรากำลังขององค์กรปกครองส่วนท้องถิ่น	๑๒
๒.๗ การจำแนกระดับคุณวุฒิทางการศึกษาของบุคลากร	๑๔
๒.๘ สายงานของข้าราชการหรือพนักงานส่วนท้องถิ่นขององค์กรปกครองส่วนท้องถิ่น	๑๔
๒.๙ โครงสร้างอายุข้าราชการหรือพนักงานส่วนท้องถิ่น	๑๗
๒.๑๐ การสูญเสียกำลังคนจากการเกษียณอายุในระยะ ๓ ปี	๑๗
ส่วนที่ ๓ หลักสูตรพัฒนาบุคลากร	๑๘
๓.๑ เป้าหมายของการพัฒนา	๑๘
๓.๒ หลักสูตรการพัฒนาสำหรับข้าราชการหรือพนักงานส่วนท้องถิ่น	๑๘
๓.๓ วิธีการพัฒนาบุคลากรขององค์กรปกครองส่วนท้องถิ่น	๑๙
๓.๔ การพัฒนาบุคลากรขององค์กรปกครองส่วนท้องถิ่น	๒๑
๓.๕ ประกาศคุณธรรมจริยธรรมของข้าราชการหรือพนักงานส่วนท้องถิ่นและลูกจ้าง	๒๑
๓.๖ การพัฒนาข้าราชการหรือพนักงานส่วนท้องถิ่นตามหลักสูตรสายงาน	๒๒
ส่วนที่ ๔ ยุทธศาสตร์การพัฒนาบุคลากร	๓๕
๔.๑ วิสัยทัศน์ (Vision)	๓๕
๔.๒ พันธกิจด้านการพัฒนาทรัพยากรบุคคล (Mission)	๓๕
๔.๓ ค่านิยม	๓๕
๔.๔ เป้าประสงค์	๓๕
๔.๕ ยุทธศาสตร์การพัฒนาบุคลากร	๓๖
ส่วนที่ ๕ การติดตามประเมินผลการพัฒนาบุคลากร	๔๔
๕.๑ ความรับผิดชอบ	๔๔
๕.๒ การติดตามและประเมินผล	๔๔
๕.๓ บทสรุป	๔๕

สารบัญ

เรื่อง

หน้า

ภาคผนวก

๑. บทสรุปสำหรับผู้บริหารการสำรวจข้อมูลความต้องการฝึกอบรมของบุคลากร
๒. สำเนาคำสั่งแต่งตั้งคณะกรรมการแผนพัฒนาบุคลากร
๓. สำเนารายงานการประชุมคณะกรรมการแผนพัฒนาบุคลากร

ส่วนที่ ๑ หลักการและเหตุผล

๑.๑ หลักการและเหตุผล

การพัฒนาองค์กรให้เป็นองค์กรที่มีศักยภาพ สามารถแข่งขันได้ ทั้งในระดับพื้นที่ และระดับโลก เป็นสิ่งที่มีความจำเป็นอย่างยิ่งในปัจจุบัน ซึ่งเป็นยุคแห่งการแข่งขันไร้พรมแดน (Globalization) โดยต้องอาศัยความรู้ ความสามารถของบุคลากร องค์ความรู้ และการบริหารจัดการ ที่ดีตามหลักธรรมาภิบาล ซึ่งเป็นปัจจัยสำคัญที่จะช่วยให้องค์กรมีการพัฒนาสู่ความเป็นเลิศได้

๑. รัฐธรรมนูญแห่งราชอาณาจักรไทย มาตรา ๒๕๘ ข (๔) ได้กำหนดไว้ว่า “ให้มีการปรับปรุง และพัฒนาการบริหารงานบุคคลภาครัฐเพื่อจูงใจให้ผู้มีความรู้ความสามารถอย่างแท้จริงเข้ามาทำงาน ในหน่วยงานของรัฐ และสามารถเจริญก้าวหน้าได้ตามความสามารถและผลสัมฤทธิ์ของงานของแต่ละบุคคล มีความซื่อสัตย์สุจริต กล้าตัดสินใจและกระทำในสิ่งที่ถูกต้องโดยคิดถึงประโยชน์ส่วนรวมมากกว่าประโยชน์ส่วนตัว มีความคิดสร้างสรรค์และคิดค้นนวัตกรรมใหม่ ๆ เพื่อให้การปฏิบัติราชการและการบริหารราชการแผ่นดินเป็นไปอย่างมีประสิทธิภาพ และมีมาตรการคุ้มครองป้องกันบุคลากรภาครัฐจากการใช้อำนาจโดยไม่เป็นธรรมของผู้บังคับบัญชา

๒. พระราชกฤษฎีกาว่าด้วยหลักเกณฑ์และวิธีการบริหารจัดการบ้านเมืองที่ดี พ.ศ. ๒๕๔๖ กำหนดให้ส่วนราชการมีหน้าที่พัฒนาความรู้ในส่วนราชการ เพื่อให้มีลักษณะเป็นองค์กรแห่งการเรียนรู้อย่างสม่ำเสมอ โดยต้องรับรู้ข้อมูลข่าวสารและสามารถประมวลผลความรู้ในด้านต่าง ๆ เพื่อนำมาประยุกต์ใช้ในการปฏิบัติราชการได้อย่างถูกต้อง รวดเร็วและเหมาะสมต่อสถานการณ์ รวมทั้งต้องส่งเสริมและพัฒนาความรู้ความสามารถ สร้างวิสัยทัศน์และปรับเปลี่ยนทัศนคติของข้าราชการ ในสังกัดให้เป็นบุคลากรที่มีประสิทธิภาพและมีการเรียนรู้ร่วมกัน ทั้งนี้ เพื่อประโยชน์ในการปฏิบัติราชการของส่วนราชการให้สอดคล้องกับการบริหารราชการให้เกิดผลสัมฤทธิ์

๓. ตามประกาศหลักเกณฑ์การจัดทำแผนแม่บทการพัฒนาข้าราชการหรือพนักงานส่วนท้องถิ่น และประกาศคณะกรรมการข้าราชการหรือพนักงานส่วนท้องถิ่น เรื่อง หลักเกณฑ์และเงื่อนไขเกี่ยวกับการบริหารงานบุคคลของเทศบาล หมวดที่ ๑๒ ส่วนที่ ๓ การพัฒนาข้าราชการหรือพนักงานส่วนท้องถิ่น กำหนดให้เทศบาล มีการพัฒนาผู้ได้รับการบรรจุเข้ารับราชการเป็นข้าราชการหรือพนักงานส่วนท้องถิ่นก่อน มอบหมายหน้าที่ให้ปฏิบัติเพื่อให้รัฐระเบียบแบบแผนของทางราชการ หลักและวิธีปฏิบัติราชการ บทบาท และหน้าที่ของข้าราชการหรือพนักงานส่วนท้องถิ่น ในระบอบประชาธิปไตยอันมีพระมหากษัตริย์ทรงเป็นประมุข และแนวทางปฏิบัติตนเพื่อเป็นข้าราชการหรือพนักงานส่วนท้องถิ่นที่ดี โดยเทศบาล ต้องดำเนินการพัฒนาให้ครบถ้วน ตามหลักสูตรที่คณะกรรมการข้าราชการหรือพนักงานส่วนท้องถิ่นกำหนด และกำหนดให้เทศบาล จัดทำแผนการพัฒนาบุคลากร เพื่อเพิ่มพูนความรู้ ทักษะ ทัศนคติที่ดี คุณธรรมและจริยธรรม อันจะทำให้ปฏิบัติหน้าที่ราชการในตำแหน่งนั้นได้อย่างมีประสิทธิภาพ ในการจัดทำแผนการพัฒนาข้าราชการหรือพนักงานส่วนท้องถิ่น ต้องกำหนดตามกรอบของแผนพัฒนาที่คณะกรรมการกลางข้าราชการหรือพนักงานส่วนท้องถิ่นกำหนด โดยให้กำหนดเป็นแผนการพัฒนาบุคลากรของเทศบาล มีระยะเวลา ๓ ปี ตามกรอบของแผนอัตรากำลังของเทศบาล นั้น

๔. สถานการณ์การเปลี่ยนแปลง ภายใต้กระแสแห่งการปฏิรูประบบราชการ และการเปลี่ยนแปลงด้านเทคโนโลยี การบริหารจัดการยุคใหม่ ผู้นำหรือผู้บริหารองค์กรต่าง ๆ ต้องมีความตื่นตัวและเกิดความพยายามปรับตัวในรูปแบบต่าง ๆ โดยเฉพาะการเร่งรัดพัฒนาทรัพยากรมนุษย์และองค์กร การปรับเปลี่ยนวิธีคิด

วิธีการทำงาน เพื่อแสวงหารูปแบบใหม่ ๆ และนำระบบมาตรฐานในระดับต่าง ๆ มาพัฒนาองค์กร ซึ่งนำไปสู่แนวความคิดการพัฒนาระบบบริหารความรู้ภายในองค์กร เพื่อให้องค์กรสามารถใช้และพัฒนาความรู้ที่มีอยู่ภายในองค์กรได้อย่างมีประสิทธิภาพและปรับเปลี่ยนวิทยาการความรู้ใหม่มาใช้กับองค์กรได้อย่างเหมาะสม

เพื่อให้สอดคล้องกับแนวทางดังกล่าวเทศบาล จึงได้จัดทำแผนการพัฒนาคณาจารย์ ๓ ปี ประจำปีงบประมาณ ๒๕๖๗ - ๒๕๖๙ ขึ้น เพื่อใช้เป็นแนวทางในการพัฒนาพนักงานเทศบาล พนักงานครูและบุคลากรทางการศึกษา และพนักงานจ้าง เป็นเครื่องมือในการบริหารงานบุคคล อีกทั้งยังเป็นการพัฒนาเพื่อเพิ่มพูนความรู้ ทักษะ ทักษะที่ดี คุณธรรม จริยธรรมของบุคลากรเทศบาลตำบลนาใน อำเภอพรรณานิคม จังหวัดสกลนคร ในการปฏิบัติราชการและตอบสนองความต้องการของประชาชนได้อย่างมีประสิทธิภาพและประสิทธิผล

๑.๒ วัตถุประสงค์

๑. เพื่อให้เทศบาลมีการพัฒนาคณาจารย์ของเทศบาลเป็นไปตามหลักสูตรมาตรฐานกำหนดตำแหน่งและตามที่ ก.ท. กำหนด

๒. เพื่อให้เทศบาล มีเครื่องมือในการส่งเสริมให้บุคลากรของเทศบาล มีกรอบความรู้ทักษะและสมรรถนะ ที่เหมาะสมในการปฏิบัติงาน ตามมาตรฐานที่คณะกรรมการพนักงานส่วนท้องถิ่น

๓. เพื่อให้พนักงานเทศบาล มีการบริหารการเรียนรู้และพัฒนาตนเองโดยการประเมินและวางแผนการพัฒนาของตนเองอย่างต่อเนื่อง เพื่อให้สามารถทำงานได้อย่างมีประสิทธิภาพในบริบทที่เปลี่ยนแปลงอย่างรวดเร็ว

๔. เพื่อให้บุคลากรท้องถิ่นมีความรู้ทั้งในด้านพื้นฐานในการปฏิบัติราชการ ด้านการพัฒนาเกี่ยวกับงานในหน้าที่ ด้านความรู้ความสามารถและทักษะของงานแต่ละตำแหน่ง ด้านการบริหารและด้านคุณธรรมและจริยธรรม

๕. เพื่อให้เทศบาล สร้างองค์กรแห่งการเรียนรู้ที่เอื้อให้บุคลากรเกิดการเรียนรู้และการพัฒนาอย่างต่อเนื่อง เพื่อพัฒนาและปรับปรุงการปฏิบัติราชการ สร้างสรรค์นวัตกรรมทั้งผลิตผลและการให้บริการ เพื่อเพิ่มประสิทธิภาพและประสิทธิผลในการบรรลุเป้าหมายตามภารกิจหน้าที่

๑.๓ ขอบเขตและแนวทางในการจัดทำแผนการพัฒนาคณาจารย์

๑. การกำหนดหลักสูตร การพัฒนาหลักสูตร วิธีการพัฒนา ระยะเวลาและงบประมาณในการพัฒนา พนักงานเทศบาล พนักงานครูและบุคลากรทางการศึกษา และพนักงานจ้าง ให้มีความสอดคล้องกับตำแหน่งและระดับตำแหน่งในแต่ละสายงาน ที่ดำรงอยู่ตามกรอบแผนพัฒนาคณาจารย์ ๓ ปี

๒. ให้บุคลากรของเทศบาล ต้องได้รับการพัฒนาความรู้ ความสามารถในหลักสูตรใดหลักสูตรหนึ่ง หรือหลายหลักสูตรอย่างน้อยปีละ ๑ ครั้ง หรือตามที่ผู้บริหารท้องถิ่นเห็นสมควร ได้แก่

๒.๑ หลักสูตรความรู้พื้นฐานในการปฏิบัติราชการ

๒.๒ หลักสูตรการพัฒนาเกี่ยวกับงานในหน้าที่รับผิดชอบ

๒.๓ หลักสูตรความรู้ และทักษะเฉพาะของงานในแต่ละตำแหน่งตามมาตรฐานกำหนด

ตำแหน่ง

๒.๔ หลักสูตรด้านการบริหาร

๒.๕ หลักสูตรด้านคุณธรรมและจริยธรรม

๓. วิธีการพัฒนาบุคลากร ให้เทศบาล เป็นหน่วยดำเนินการเอง หรือดำเนินการร่วมกับ ก.ท. หรือ ก.ท.จังหวัด หรือหน่วยงานอื่น โดยวิธีการพัฒนาวิธีใดวิธีหนึ่งหรือหลายวิธีก็ได้ ตามความจำเป็นและความเหมาะสม ได้แก่

- ๓.๑ การปฐมนิเทศ
- ๓.๒ การฝึกอบรม
- ๓.๓ การศึกษาหรือดูงาน
- ๓.๔ การประชุม การประชุมเชิงปฏิบัติการ หรือการสัมมนา
- ๓.๕ การสอนงาน การให้คำปรึกษาหรือวิธีการอื่นที่เหมาะสม
- ๓.๖ การเรียนรู้ผ่านระบบสื่ออิเล็กทรอนิกส์ (e-Learning)

๔. งบประมาณในการดำเนินการพัฒนาให้เทศบาล ต้องจัดสรรงบประมาณสำหรับการพัฒนาบุคลากรตามแผนการพัฒนาบุคลากรอย่างชัดเจนแน่นอน โดยคำนึงถึงความประหยัดคุ้มค่า เพื่อให้การพัฒนาบุคลากรเป็นไปอย่างมีประสิทธิภาพและประสิทธิผล

๕. การติดตามประเมินผล ให้เทศบาล กำหนดการติดตามประเมินผลการพัฒนาบุคลากร ให้สอดคล้องกับทักษะ ความรู้ และสมรรถนะของข้าราชการหรือพนักงานส่วนท้องถิ่นให้บรรลุผลสัมฤทธิ์ตามแผนพัฒนาบุคลากร และเพื่อให้เป็นประโยชน์ในการวางแผนอัตรากำลัง การวางแผนบริหารบุคลากร การวางแผนเส้นทางความก้าวหน้าของบุคลากรซึ่งมีความสำคัญและจำเป็นในการพัฒนาเทศบาลและการวางแผนพัฒนาบุคลากรเทศบาล ๓ ปีถัดไป

ส่วนที่ ๒ การวิเคราะห์สถานการณ์พัฒนาบุคลากร

๒.๑ การกิจ อำนาจหน้าที่ของเทศบาล

การพัฒนาท้องถิ่นของเทศบาลตำบลนาในนั้น เป็นการสร้างความเข้มแข็งของชุมชนในการร่วมคิดร่วมทำ ร่วมแก้ไขปัญหา ร่วมรับประโยชน์ ส่งเสริมความเข้มแข็งของชุมชนในเขตพื้นที่ของเทศบาลให้มีส่วนร่วมในการพัฒนาท้องถิ่นในทุกด้าน การพัฒนาจะสำเร็จได้จำเป็นต้องอาศัยความร่วมมือของชุมชนในพื้นที่เกิดความตระหนักร่วมกันแก้ไขปัญหาและความเข้าใจในแนวทางแก้ไขปัญหากันอย่างจริงจัง เทศบาลตำบลนาใน ยังได้เน้นให้คนเป็นศูนย์กลางของการพัฒนาในทุกกลุ่มทุกวัยของประชากร นอกจากนั้นยังได้เน้นการส่งเสริมและสนับสนุนให้การศึกษาเด็กก่อนวัยเรียน และพัฒนาเยาวชนให้พร้อมที่จะเป็นบุคลากรที่มีคุณภาพ โดยยึดกรอบแนวทางในการจัดระเบียบการศึกษา ส่วนด้านพัฒนาอาชีพนั้น จะเน้นพัฒนาเศรษฐกิจชุมชนพึ่งตนเองในท้องถิ่น และยังส่งเสริมจัดตั้งกลุ่มอาชีพเศรษฐกิจแบบพอเพียงโดยส่วนรวม

การวิเคราะห์ภารกิจ อำนาจหน้าที่ของเทศบาล ตามพระราชบัญญัติเทศบาล พ.ศ. ๒๔๙๖ เพิ่มเติมถึง (ฉบับที่ ๑๒) พ.ศ. ๒๕๔๖ และตามพระราชบัญญัติกำหนดแผนและขั้นตอนการกระจายอำนาจให้แก่องค์กรปกครองส่วนท้องถิ่น พ.ศ. ๒๕๔๒ และกฎหมายอื่นของเทศบาลตำบล ใช้เทคนิค SWOT เข้ามาช่วย ทั้งนี้ เพื่อให้ทราบว่าเทศบาล มีอำนาจหน้าที่ที่จะเข้าไปดำเนินการแก้ไขปัญหาในเขตพื้นที่ให้ตรงกับความต้องการของประชาชนได้อย่างไร โดยวิเคราะห์จุดแข็ง - จุดอ่อน โอกาส ภัยคุกคามในการดำเนินการตามภารกิจเทศบาล กำหนดวิธีการดำเนินการตามภารกิจสอดคล้องกับแผนพัฒนาเศรษฐกิจและสังคมแห่งชาติ แผนพัฒนาจังหวัด แผนพัฒนาอำเภอ แผนพัฒนาตำบล นโยบายของรัฐบาล และนโยบายของผู้บริหารท้องถิ่น ทั้งนี้ สามารถวิเคราะห์ภารกิจให้ตรงกับสภาพปัญหา โดยสามารถกำหนดแบ่งภารกิจได้เป็น ๗ ด้าน ซึ่งภารกิจดังกล่าวถูกกำหนดอยู่ในพระราชบัญญัติเทศบาล พ.ศ. ๒๔๙๖ เพิ่มเติมถึง (ฉบับที่ ๑๒) พ.ศ. ๒๕๔๖ และการกำหนดไว้ในพระราชบัญญัติกำหนดแผนและขั้นตอนการกระจายอำนาจให้แก่องค์กรปกครองส่วนท้องถิ่น พ.ศ. ๒๕๔๒ และกฎหมายอื่นที่เกี่ยวข้องกับอำนาจหน้าที่ของเทศบาล ตามกฎหมายดังกล่าวอาจแบ่งเป็นภารกิจ อำนาจหน้าที่ในแต่ละด้าน ดังนี้

๒.๑.๑ ด้านโครงสร้างพื้นฐาน มีภารกิจที่เกี่ยวข้องดังนี้

๑. การจัดให้มีและบำรุงรักษาทางบกทางน้ำและทางระบายน้ำ
๒. การจัดให้มีและการบำรุงทางระบายน้ำ
๓. การจัดให้มีน้ำสะอาดและน้ำประปา
๔. การจัดให้มีและบำรุงการไฟฟ้าหรือแสงสว่างโดยวิธีอื่น
๕. การสาธารณสุขโรคและการก่อสร้างอื่นๆ
๖. การสาธารณสุขการ
๗. การจัดให้มีและบำรุงรักษาสถานที่พักผ่อนหย่อนใจ
๘. การจัดมูลฝอยสิ่งปฏิกูลและน้ำเน่าเสีย
๙. การจัดให้มีและควบคุมสุสานและฌาปนสถาน
๑๐. การควบคุมอาคาร

๒.๑.๒ ด้านส่งเสริมคุณภาพชีวิต มีภารกิจที่เกี่ยวข้องดังนี้

๑. การป้องกันและระงับโรคติดต่อ
๒. การจัดให้ราษฎรได้รับการศึกษาอบรม
๓. การส่งเสริมการฝึก การประกอบอาชีพ
๔. การส่งเสริมพัฒนาสตรี เด็ก เยาวชน ผู้สูงอายุ และผู้พิการ
๕. ให้มีและบำรุงสถานที่การพิทักษ์รักษาคนเจ็บไข้
๖. การจัดการศึกษา
๗. การสังคมสงเคราะห์ และการพัฒนาคุณภาพชีวิตเด็ก

สตรี คนชรา และผู้ด้อยโอกาส

๘. การปรับปรุงแหล่งชุมชนแออัด และการจัดการเกี่ยวกับที่อยู่อาศัย
๙. การส่งเสริมกีฬา
๑๐. การสาธารณสุข การอนามัยครอบครัวและการรักษาพยาบาล
๑๑. การจัดให้มีการควบคุมการฆ่าสัตว์

๒.๑.๓ ด้านการจัดระเบียบชุมชน สังคม และการรักษาความสงบเรียบร้อย มีภารกิจที่เกี่ยวข้อง ดังนี้

๑. การรักษาความสงบเรียบร้อยของประชาชน
๒. การจัดให้มีเครื่องใช้ในการดับเพลิง
๓. การจัดให้มีและการควบคุมตลาด ท่าเทียบเรือ ท่าข้าม และที่จอดรถ
๔. การจัดให้มีควบคุมการเลี้ยงสัตว์
๕. การรักษาความปลอดภัย ความเป็นระเบียบเรียบร้อย และการอนามัยโรง

มหรสพและสาธารณสุขสถานอื่นๆ

๖. การจัดทำผังเมือง
๗. การขนส่งและการวิศวกรรมจราจร
๘. การป้องกันและบรรเทาสาธารณภัย
๙. การรักษาความสงบเรียบร้อย การส่งเสริมและสนับสนุนการป้องกันและรักษา

ความปลอดภัยในชีวิตและทรัพย์สิน

๒.๑.๔ ด้านการวางแผน การส่งเสริมการลงทุน พาณิชยกรรมและการท่องเที่ยว มีภารกิจที่เกี่ยวข้อง ดังนี้

๑. ให้มีโรงฆ่าสัตว์
๒. ให้มีตลาดท่าเทียบเรือและท่าข้าม
๓. การจัดให้มีการบำรุงและการส่งเสริมการทำมาหากินของราษฎร
๔. การจัดให้มีการพาณิชย์และการลงทุน
๕. การจัดให้มีการส่งเสริมการท่องเที่ยว

๒.๑.๕ ด้านการบริหารจัดการและการอนุรักษ์ทรัพยากรธรรมชาติและสิ่งแวดล้อม มีภารกิจที่เกี่ยวข้อง ดังนี้

๑. การจัดการ การบำรุงรักษาและการใช้ประโยชน์จากป่าไม้ ที่ดิน ทรัพยากรธรรมชาติและสิ่งแวดล้อม
๒. การกำจัดมูลฝอย สิ่งปฏิกูลและน้ำเสีย

๓. การดูแลรักษาที่สาธารณะ

๒.๑.๖ ด้านการศาสนา ศิลปวัฒนธรรม จารีตประเพณีและภูมิปัญญาท้องถิ่น มีภารกิจที่เกี่ยวข้อง ดังนี้

๑. บำรุงรักษาศิลปะ จารีตประเพณี ภูมิปัญญาท้องถิ่น และวัฒนธรรมอันดีของท้องถิ่น

๒. การบำรุงรักษาศิลปะจารีตประเพณี ภูมิปัญญาท้องถิ่น และวัฒนธรรมอันดีของท้องถิ่น

๒.๑.๗ ด้านการบริหารจัดการ และการสนับสนุนการปฏิบัติภารกิจของส่วนราชการ และองค์กรปกครองส่วนท้องถิ่น มีภารกิจที่เกี่ยวข้อง ดังนี้

๑. ให้มีและบำรุงสถานที่ทำการพิทักษ์รักษาคนเจ็บไข้

๒. การพาณิชย์ และการส่งเสริมการลงทุน

๓. การขนส่งและการวิศวกรรมจราจร

๔. การรักษาความสงบเรียบร้อย การส่งเสริมและสนับสนุนการป้องกันและรักษาความปลอดภัยในชีวิตและทรัพย์สิน

ภารกิจทั้ง ๗ ด้านตามกฎหมายกำหนดให้อำนาจเทศบาล ภารกิจดังกล่าวสามารถจะแก้ไขปัญหาของเทศบาลตำบลนาในได้ ทั้งนี้ยังต้องพิจารณาถึงความต้องการของประชาชนในพื้นที่การดำเนินการต้องให้สอดคล้องแผนพัฒนาเศรษฐกิจและสังคมแห่งชาติ แผนพัฒนาจังหวัด นโยบายของผู้บริหารเทศบาล

๒.๒ ภารกิจหลักและภารกิจรองที่เทศบาลจะดำเนินการ

ภารกิจหลัก

๑. การพัฒนาและปรับปรุงโครงสร้างพื้นฐาน

๒. การส่งเสริมคุณภาพชีวิต

๓. การส่งเสริมการศึกษา

๔. การศาสนา ศิลปวัฒนธรรม จารีตประเพณี ภูมิปัญญาท้องถิ่น

๕. การสาธารณสุข การเฝ้าระวังและควบคุมโรคติดต่อ

ภารกิจรอง

๑. การบริหารจัดการและการสนับสนุนการปฏิบัติภารกิจของส่วนราชการ และองค์กรปกครองส่วนท้องถิ่นอื่น

๒. การฟื้นฟูวัฒนธรรมและส่งเสริมประเพณีท้องถิ่น

๓. การส่งเสริมการเกษตร

๔. การสนับสนุนและส่งเสริมอุตสาหกรรมในครัวเรือน

๕. การบริหารจัดการและการอนุรักษ์ทรัพยากรธรรมชาติและสิ่งแวดล้อม

๖. การวางแผน การส่งเสริม การลงทุน พาณิชยกรรมและการท่องเที่ยว

๗. การจัดระเบียบชุมชน สังคม และการรักษาความสงบเรียบร้อย

๘. การป้องกันและบรรเทาสาธารณภัย

๒.๓ การวิเคราะห์ความต้องการพัฒนาของบุคลากร

(๑) ความต้องการด้านทักษะ

๑. ทักษะการบริหารโครงการ
๒. ทักษะการเขียนหนังสือราชการ
๓. ทักษะการใช้คอมพิวเตอร์
๔. ทักษะในการสื่อสาร การนำเสนอ และถ่ายทอดความรู้

(๒) ความต้องการด้านความรู้

๑. ความรู้เรื่องกฎหมาย
๒. ความรู้เรื่องจัดซื้อจัดจ้างและกฎระเบียบพัสดุ
๓. ความรู้เกี่ยวกับเทคโนโลยีสารสนเทศ
๔. ความรู้เรื่องงานธุรการและงานสารบรรณ

(๓) ความต้องการพัฒนางาน

๑. งานสาธารณสุข การเฝ้าระวังและควบคุมโรคติดต่อ
๒. งานจัดทำงบประมาณ
๓. งานช่าง
๔. งานธุรการ งานสารบรรณ

๒.๔ การวิเคราะห์สภาพแวดล้อม

การวิเคราะห์สภาวะแวดล้อม (SWOT Analysis) เป็นเครื่องมือในการประเมินสถานการณ์สำหรับองค์กร ซึ่งช่วยผู้บริหารกำหนด จุดแข็งและจุดอ่อนขององค์กร จากสภาพแวดล้อมภายใน โอกาสและอุปสรรคจากสภาพแวดล้อมภายนอก ตลอดจนผลกระทบจากปัจจัยต่าง ๆ ต่อการทำงานขององค์กร การวิเคราะห์ SWOT Analysis เป็นเครื่องมือในการวิเคราะห์สถานการณ์ เพื่อให้ ผู้บริหารรู้จุดแข็ง จุดอ่อน โอกาส และอุปสรรคขององค์กร ซึ่งจะช่วยให้ทราบว่าองค์กรได้เดินทางมาถูกทิศและไม่หลงทาง นอกจากนี้ ยังบอกได้ว่าองค์กรมีแรงขับเคลื่อนไปยังเป้าหมายได้ดีหรือไม่ มั่นใจได้อย่างไรว่าระบบการทำงานในองค์กร ยังมีประสิทธิภาพอยู่ มีจุดอ่อนที่จะต้องปรับปรุงอย่างไร ซึ่งการวิเคราะห์สภาวะแวดล้อม SWOT Analysis ดังนี้

๑. ปัจจัยภายใน (Internal Environment Analysis) ได้แก่

๑.๑ S มาจาก Strengths

หมายถึง จุดเด่นหรือจุดแข็ง ซึ่งเป็นผลมาจากปัจจัยภายใน เป็นข้อดีที่เกิดจากสภาพแวดล้อมภายในองค์กร เช่น จุดแข็งด้านกำลังคน จุดแข็งด้านการเงิน จุดแข็งด้านการผลิต จุดแข็ง ด้านทรัพยากรบุคคล องค์กรจะต้องใช้ประโยชน์จากจุดแข็งในการกำหนดกลยุทธ์

๑.๒ W มาจาก Weaknesses

หมายถึง จุดด้อยหรือจุดอ่อน ซึ่งเป็นผลมาจากปัจจัยภายใน เป็นปัญหาหรือข้อบกพร่องที่เกิดจากสภาพแวดล้อมภายในต่างๆ ขององค์กร ซึ่งองค์กรจะต้องหาวิธีในการแก้ปัญหาเหล่านั้น

๒. ปัจจัยภายนอก (External Environment Analysis) ได้แก่

๒.๑ O มาจาก Opportunities

หมายถึง โอกาส เป็นผลจากการที่สภาพแวดล้อม ภายนอกขององค์กรเอื้อประโยชน์หรือส่งเสริมการดำเนินงานขององค์กร โอกาสแตกต่างจากจุดแข็งตรงที่โอกาสนั้น เป็นผลมาจากสภาพแวดล้อมภายนอก แต่จุดแข็งนั้นเป็นผลมาจากสภาพแวดล้อมภายใน ผู้บริหารที่จะต้องเสาะแสวงหาโอกาสอยู่เสมอ และใช้ประโยชน์จากโอกาสนั้น

๒.๒ T มาจาก Threats

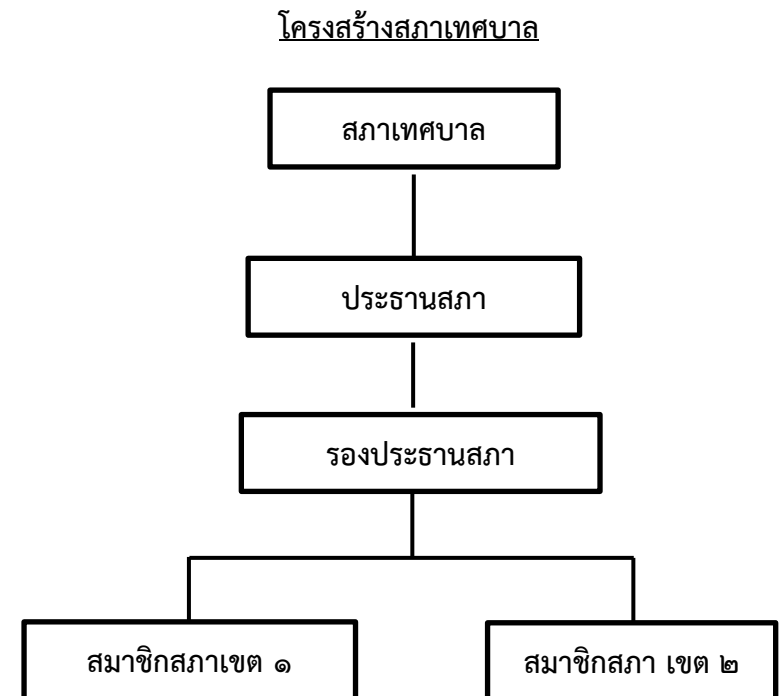
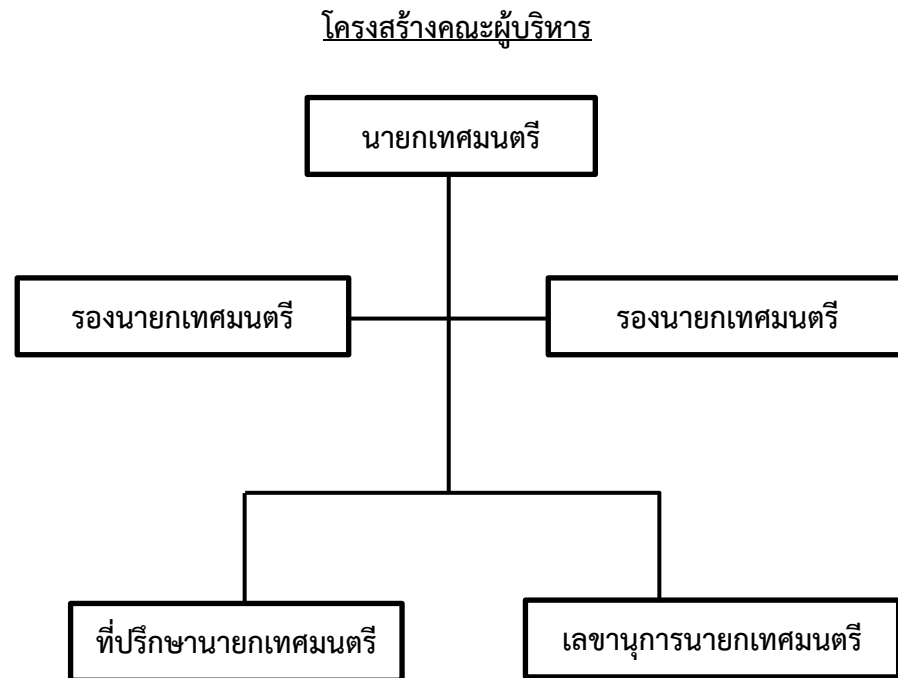
หมายถึง อุปสรรค เป็นข้อจำกัดที่เกิดจากสภาพแวดล้อม ภายนอก ซึ่งการบริหารจำเป็นต้องปรับกลยุทธ์ให้สอดคล้องและพยายามขจัดอุปสรรคต่างๆ ที่เกิดขึ้นให้ได้จริงวิเคราะห์ปัจจัยภายใน ภายนอก โอกาส และข้อจำกัด (SWOT) ในการจัดทำแผนพัฒนาบุคลากรของเทศบาลตำบลนาใน

๑. การวิเคราะห์สภาพแวดล้อมด้านการบริหารจัดการ (Management)
๒. การวิเคราะห์สภาพแวดล้อมด้านคน (Man)
๓. การวิเคราะห์สภาพแวดล้อมด้านเงิน (Money)
๔. การวิเคราะห์สภาพแวดล้อมด้านเครื่องมืออุปกรณ์ (Machine)
๕. การวิเคราะห์สภาพแวดล้อมด้านศีลธรรม (Morality) และพฤติกรรม

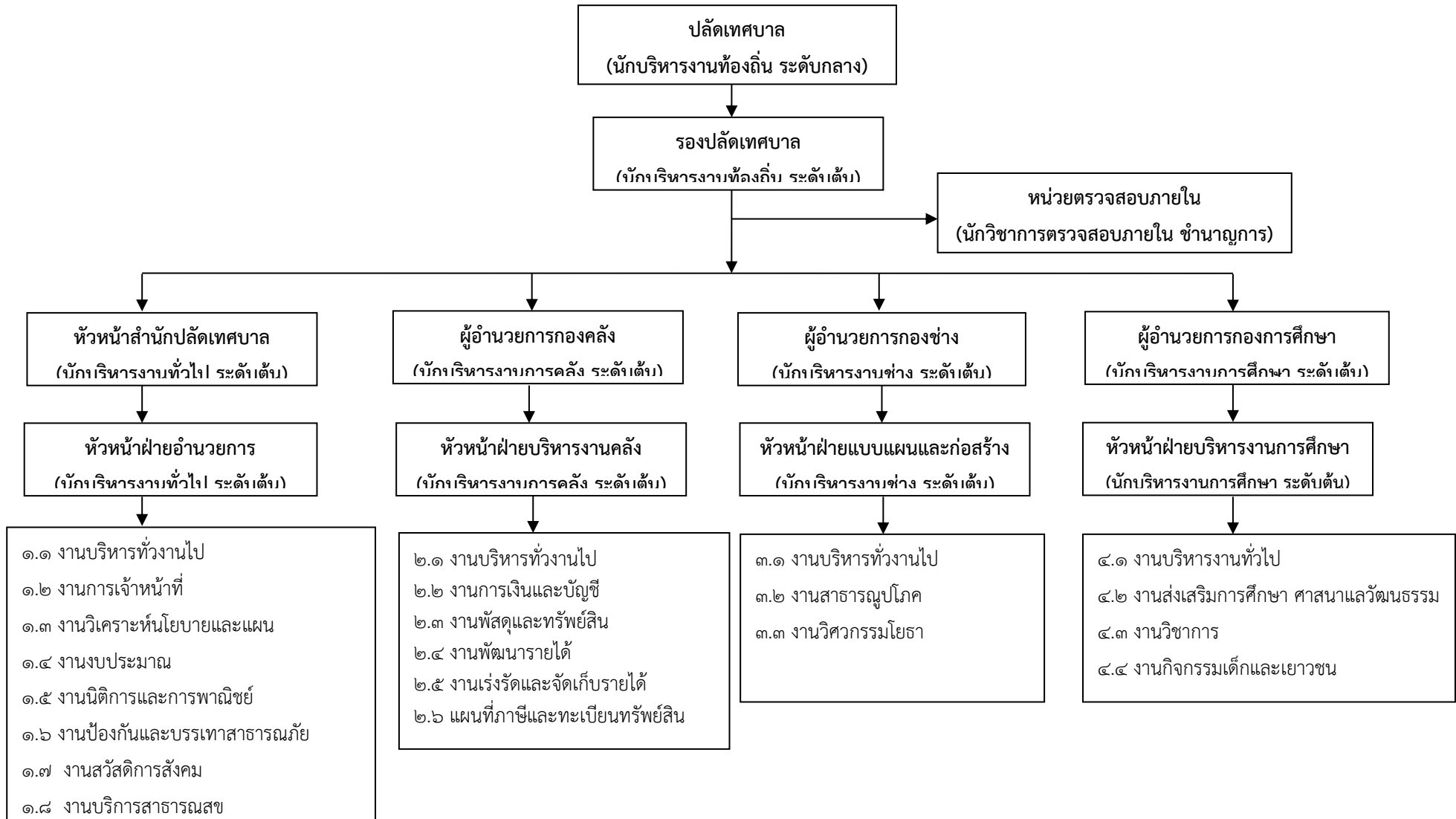
จุดแข็ง S	จุดอ่อน W	โอกาส O	ข้อจำกัด T
การวิเคราะห์สภาพแวดล้อมด้านการบริหารจัดการ (Management)			
-นโยบายการบริหาร - การทำงานแบบมีส่วนร่วม - องค์กรการเรียนรู้ - สามารถเปิดกรอบอัตรากำลังตามภาระงานที่เกิดขึ้นได้	- มีระบบอุปถัมภ์ในองค์กรยากต่อการบริหารจัดการ - การสื่อสารประชาสัมพันธ์ -ขาดการประเมินผลการปฏิบัติงานอย่างมีประสิทธิภาพ	-มีอิสระในการแสดงความคิดเห็นและเปิดโอกาสให้บุคลากรมีส่วนร่วม - การบูรณาการร่วมกันกับทุกส่วนราชการทั้งภาครัฐและเอกชน	-ระเบียบกฎหมายเปลี่ยนแปลงบ่อยครั้ง เกิดปัญหาในการบริหารจัดการที่ต่อเนื่อง -ระเบียบกระทรวงมหาดไทยหนังสือชักข้อ ไม่มี ความชัดเจน ขาด แนวทางในการดำเนินการที่ถูกต้อง
การวิเคราะห์สภาพแวดล้อมด้านคน (Man)			
- ขอบเขตการทำงานมีความชัดเจนตามมาตรฐานกำหนดตำแหน่ง -บุคลากรส่วนมากอยู่ในพื้นที่	-บุคลากรขาดการพัฒนาเพิ่มความรู้ -ขาดบุคลากรด้านสาธารณสุข -ขาดความรับผิดชอบ -ขาดการวางแผนการ	-ผู้นำชุมชน ประชาชนให้ความร่วมมือในการปฏิบัติงาน	- บุคลากรบางส่วนได้รับการบรรจุแล้วถึงเวลาโอนกลับภูมิลำเนา

- ทำงานหลากหลาย หน้าที่นอกเหนือจาก มาตรฐานกำหนด ตำแหน่ง	ปฏิบัติงาน		
การวิเคราะห์สภาพแวดล้อมด้านเงิน (Money)			
- ภาระค่าใช้จ่ายด้าน บุคลากร ไม่เกินร้อยละ ๓๕	- มีข้อจำกัดด้าน งบประมาณ ในการส่ง บุคลากรเข้ารับการ อบรม	- มีงบประมาณในการ ฝึกอบรมเพียงพอ และ สามารถพัฒนาตนเองใน รูปแบบ e-learning	
การวิเคราะห์สภาพแวดล้อมด้านเครื่องมืออุปกรณ์ (Machine)			
- มีวัสดุ ครุภัณฑ์ อาคารสถานที่ เครื่อง อำนวยความสะดวก ทั่วถึง -เทศบาลมีการ เตรียมการรองรับระบบ อินเทอร์เน็ตและ โน้ตบุ๊กเพื่อเตรียมความ พร้อมการปฏิบัติงานยุค ๔.๐	-บุคลากรยังขาดทักษะ ในการใช้เครื่องมือ เทคโนโลยีที่มีในการ ทำงาน -การใช้รถยนต์ไม่เป็นไป ตามระเบียบกฎหมาย -ขาดบุคลากรที่ความรู้ ทางด้านโปรแกรมการ ปฏิบัติงานในหน้าที่	-โปรแกรมการ ปฏิบัติงาน กรมส่งเสริม เป็นผู้ดำเนินการ	-เทคโนโลยีมีการ เปลี่ยนแปลงบ่อยและ ระบบการปฏิบัติการไม่ เสถียร
การวิเคราะห์สภาพแวดล้อมด้านศีลธรรม (Morality) และพฤติกรรม			
-มีการจัดทำประกาศ คุณธรรมให้บุคลากรถือ ปฏิบัติและได้รับความ ร่วมมือในการทำงาน เป็นอย่างดี	-ขาดการรักษาระเบียบ วินัย	-บุคลากรนับถือศาสนา เดียวกัน สะดวกต่อการ ดำเนินกิจกรรมส่วนรวม รักใคร่สามัคคีกลม เกลียวกัน	

๓. โครงสร้างองค์กรของเทศบาลตำบลนาใน



๔. โครงสร้างส่วนราชการของเทศบาลตำบลนาใน



๒.๖ กรอบอัตรากำลัง ๓ ปี ของเทศบาล

กรอบอัตรากำลัง ๓ ปี ประจำปีงบประมาณ ๒๕๖๔ - ๒๕๖๖

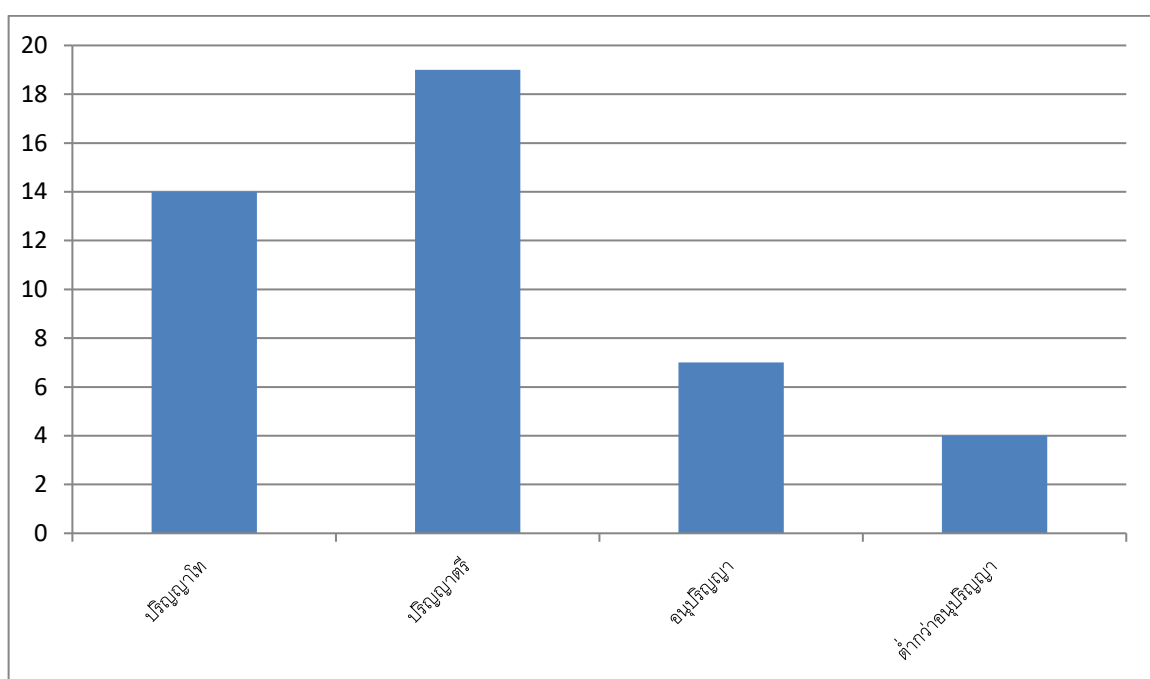
ส่วนราชการ	กรอบอัตรากำลังเดิม	กรอบอัตรากำลังที่คาดว่าจะต้องใช้			เพิ่ม / ลด (+/-)			หมายเหตุ
		๒๕๖๗	๒๕๖๘	๒๕๖๙	๒๕๖๗	๒๕๖๘	๒๕๖๙	
นักบริหารงานท้องถิ่น ระดับ กลาง	๑	๑	๑	๑	-	-	-	
นักบริหารงานท้องถิ่น ระดับ ต่ำ	๑	๑	๑	๑	-	-	-	ว่างเดิม
๑.สำนักปลัด								
นักบริหารงานทั่วไป อำนวยการ ต่ำ	๑	๑	๑	๑	-	-	-	
นักบริหารงานทั่วไป อำนวยการ ต่ำ	๑	๑	๑	๑	-	-	-	
นักทรัพยากรบุคคล ปก/ชก	๑	๑	๑	๑	-	-	-	
นักวิเคราะห์นโยบายและแผน ปก/ชก	๑	๑	๑	๑	-	-	-	
นิติกร ปก/ชก	๑	๑	๑	๑	-	-	-	ว่างเดิม
นักพัฒนาชุมชน ปก/ชก	๑	๑	๑	๑	-	-	-	
เจ้าพนักงานธุรการ ปง/ชง	๑	๑	๑	๑	-	-	-	
เจ้าพนักงานป้องกันและบรรเทาสาธารณภัย ปง/ชง	๑	๑	๑	๑	-	-	-	
พนักงานจ้างตามภารกิจ								
ผู้ช่วยสัตวแพทย์	๑	๑	๑	๑	-	-	-	
ผู้ช่วยเจ้าพนักงานธุรการ	๒	๒	๒	๒	-	-	-	
พนักงานขับรถยนต์	๒	๒	๒	๒	-	-	-	
พนักงานขับรถบรรทุก	๑	๑	๑	๑	-	-	-	ว่างเดิม
พนักงานขับรถบรรทุกทุกน้ำ	๑	๑	๑	๑	-	-	-	
พนักงานดับเพลิง	๔	๔	๔	๔	-	-	-	
๒.กองคลัง								
นักบริหารงานคลัง อำนวยการ ต่ำ	๑	๑	๑	๑	-	-	-	
นักบริหารงานคลัง อำนวยการ ต่ำ	๑	๑	๑	๑	-	-	-	
นักวิชาการเงินและบัญชี ปก/ชก	๑	๑	๑	๑	-	-	-	
นักวิชาการจัดเก็บรายได้ ปก/ชก	๑	๑	๑	๑	-	-	-	
นักวิชาการพัสดุ ปก/ชก	๑	๑	๑	๑	-	-	-	
เจ้าพนักงานธุรการ ปง/ชง	๑	๑	๑	๑	-	-	-	ว่างเดิม
เจ้าพนักงานการเงินและบัญชี ปง/ชง	๑	๑	๑	๑	-	-	-	
เจ้าพนักงานการเงินและบัญชี ปง/ชง	๑	๑	๑	๑	-	-	-	ว่างเดิม
เจ้าพนักงานพัสดุ ปง/ชง	๑	๑	๑	๑	-	-	-	
พนักงานจ้างตามภารกิจ								
ผู้ช่วยเจ้าพนักงานจัดเก็บรายได้	๑	๑	๑	๑	-	-	-	
ผู้ช่วยเจ้าพนักงานธุรการ	๑	๑	๑	๑	-	-	-	
๓.กองช่าง								
นักบริหารงานช่าง อำนวยการ ต่ำ	๑	๑	๑	๑	-	-	-	
นักบริหารงานช่าง อำนวยการ ต่ำ	๑	๑	๑	๑	-	-	-	ว่างเดิม

วิศวกรโยธา ปก/ชก	๑	๑	๑	๑	-	-	-	ว่างเต็ม
เจ้าพนักงานธุรการ ปง/ชง	๑	๑	๑	๑	-	-	-	
นายช่างโยธา ปง/ชง	๑	๑	๑	๑	-	-	-	
นายช่างโยธา ปง/ชง	๑	๑	๑	๑	-	-	-	ว่างเต็ม
พนักงานจ้างตามภารกิจ								
ผู้ช่วยนายช่างสำรวจ	๑	๑	๑	๑	-	-	-	
ผู้ช่วยนายช่างไฟฟ้า	๑	๑	๑	๑	-	-	-	
ผู้ช่วยเจ้าพนักงานประปา	๑	๑	๑	๑	-	-	-	
๔.กองการศึกษา							-	
นักบริหารงานการศึกษา อำนวยการ ตัน	๑	๑	๑	๑	-	-	-	ว่างเต็ม
นักบริหารงานการศึกษา อำนวยการ ตัน	๑	๑	๑	๑	-	-	-	
นักวิชาการศึกษา ปด/ชก	๑	๑	๑	๑	-	-	-	
เจ้าพนักงานธุรการ ปง/ชง	๑	๑	๑	๑	-	-	-	
พนักงานจ้างตามภารกิจ								
ผู้ช่วยนักวิชาการศึกษา	๑	๑	๑	๑	-	-	-	
ผู้ช่วยเจ้าพนักงานธุรการ	๑	๑	๑	๑	-	-	-	ว่างเต็ม
ศูนย์พัฒนาเด็กเล็ก								
ผู้อำนวยการศูนย์พัฒนาเด็กเล็ก	๖	๖	๖	๖	+๖	-	-	กำหนดเพิ่ม
ครู	๗	๗	๗	๗	-	-	-	
ผู้ดูแลเด็ก (พี่กษะ)	๙	๙	๙	๙	-	-	-	
๔.หน่วยตรวจสอบภายใน								
นักวิชาการตรวจสอบภายใน ปก/ชฎ	๑	๑	๑	๑	-	-	-	
รวม	๗๐	๗๐	๗๐	๗๐	+๖	-	-	

๒.๗ การจำแนกระดับคุณวุฒิทางการศึกษาของบุคลากร

คุณวุฒิ	ป. เอก	ป. โท	ป. ตรี	ปวส./ อนุปริญญา	ปวท.	ปวช.	ม.๖	ม.๓	ต่ำกว่า ม.๓
บริหารท้องถิ่น	-	๑	-	-	-	-	-	-	-
อำนาจการท้องถิ่น	-	๕	-	-	-	-	-	-	-
วิชาการและครู	-	๘	๖	-	-	-	-	-	-
ทั่วไป	-	-	๓	๒	-	๑	-	-	-
พนักงานจ้าง	-	-	๑๑	๕	-	๑	๒	-	-
รวม	-	๑๔	๑๙	๗	-	๒	๒	-	-

แสดงคุณวุฒิการศึกษาของบุคลากรในสังกัด ทต.นาใน



๒.๘ สายงานของพนักงานส่วนท้องถิ่นของเทศบาลตำบลนาใน

- พนักงานเทศบาล :** ปฏิบัติงานในภารกิจหลัก ลักษณะงานที่เน้นการใช้ความรู้ความสามารถและทักษะเชิงเทคนิค หรือเป็นงานวิชาการ งานที่เกี่ยวข้องกับการกำหนดนโยบายหรือลักษณะงานที่มีความต่อเนื่องในการทำงาน มีอำนาจหน้าที่ในการสั่งการบังคับบัญชากับผู้ใต้บังคับบัญชาตามลำดับชั้น ซึ่งกำหนดตำแหน่งแต่ละประเภทของพนักงานเทศบาลไว้ ดังนี้
 - สายงานบริหารท้องถิ่น ได้แก่ ปลัดเทศบาล
 - สายงานอำนาจการท้องถิ่น ได้แก่ หัวหน้าสำนักปลัด ผู้อำนวยการกอง หัวหน้าฝ่าย
 - สายงานวิชาการ ได้แก่ สายงานที่บรรจุเริ่มต้นด้วยคุณวุฒิปริญญาตรี
 - สายงานทั่วไป ได้แก่ สายงานที่บรรจุเริ่มต้นมีคุณวุฒิต่ำกว่าปริญญาตรี
- พนักงานจ้าง :** ปฏิบัติงานเสริมในภารกิจรอง ภารกิจสนับสนุน งานที่มีกำหนดระยะเวลาการปฏิบัติงานเริ่มต้นและสิ้นสุดที่แน่นอนตามโครงการหรือภารกิจในระยะสั้น หลักเกณฑ์

การกำหนดพนักงานจ้างจะมี ๓ ประเภท แต่เทศบาลตำบลนาในเป็นเทศบาลประเภทสามัญ ด้วยบริบท ขนาด และปัจจัยหลายอย่าง จึงกำหนดจ้างพนักงานจ้าง เพียง ๑ ประเภท ดังนี้

- พนักงานจ้างตามภารกิจ

บริหารท้องถิ่น	อำนาจการท้องถิ่น	วิชาการ	ทั่วไป
๑) นักบริหารงานท้องถิ่น	๑) นักบริหารงานทั่วไป ๒) นักบริหารงานการคลัง ๓) นักบริหารงานช่าง ๔) นักบริหารงานการศึกษา	๑) นักทรัพยากรบุคคล ๒) นักวิเคราะห์นโยบายและแผน ๓) นักพัฒนาชุมชน ๔) นิติกร ๕) นักวิชาการเงินและบัญชี ๖) นักวิชาการจัดเก็บรายได้ ๗) นักวิชาการพัสดุ ๘) นักวิชาการตรวจสอบภายใน ๙) วิศวกรโยธา ๑๐) นักวิชาการศึกษา	๑) เจ้าพนักงานธุรการ ๒) เจ้าพนักงานป้องกันและบรรเทาสาธารณภัย ๓) เจ้าพนักงานพัสดุ ๔) เจ้าพนักงานการเงินและบัญชี ๕) นายช่างโยธา

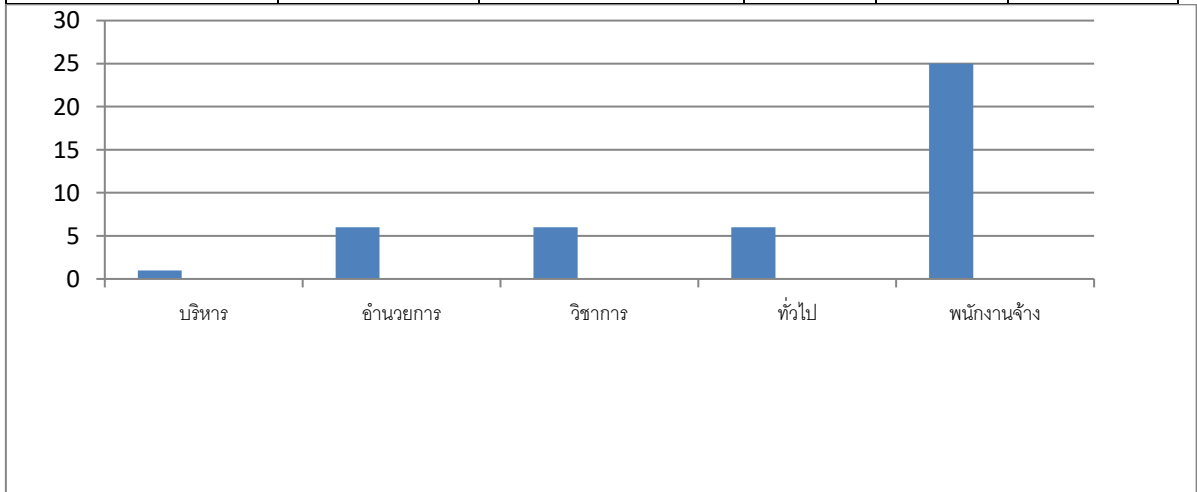
ประเภทและจำนวนปัจจุบันด้านบุคลากรของเทศบาลตำบลนาใน
จำแนกตามส่วนราชการ

ส่วนราชการ	งาน	จำนวนพนักงาน(อัตราที่มี)		
		พนักงาน	ภารกิจ	ทั่วไป
ทต.นาใน	ปลัดเทศบาล	๑	-	-
สำนักปลัด	หัวหน้าสำนักปลัด	๑	-	-
	หัวหน้าฝ่ายอำนาจการ	๑		
	งานบริหารงานทั่วไป	๑	๔	-
	งานการเจ้าหน้าที่	๑	-	-
	งานวิเคราะห์นโยบายและแผน	๑	-	-
	งานงบประมาณ	-	-	-
	งานนิติการและการพาณิชย์	-	-	-
	งานป้องกันและบรรเทาสาธารณภัย	๑	๔	-
	งานสวัสดิการสังคม	๑	-	-
	งานบริการสาธารณสุข	-	๑	-
งานกิจการสภา	-	-	-	
กองคลัง	ผู้อำนวยการกองคลัง	๑	-	-

	หัวหน้าฝ่ายบริหารงานคลัง	๑	-	-
	งานบริหารงานทั่วไป	-	๑	-
	งานการเงินและบัญชี	๑	-	-
	งานพัฒนารายได้	๑	๑	-
	งานเร่งรัดและจัดเก็บรายได้	-	-	-
	งานพัสดุและทรัพย์สิน	๒	-	-
	งานแผนที่ภาษีและทะเบียนทรัพย์สิน	-	-	-
กองช่าง	ผู้อำนวยการกองช่าง	๑	-	-
	งานบริหารงานทั่วไป	๑	-	-
	งานสาธารณูปโภค	-	๒	-
	งานวิศวกรรมโยธา	๑	๑	-
กองการศึกษา	หัวหน้าฝ่ายบริหารงานการศึกษา	๑	-	-
	งานบริหารงานทั่วไป	๑	-	-
	งานส่งเสริมการศึกษา ศาสนาและวัฒนธรรม	๗	๙	-
	งานวิชาการ	๑	๑	-
	งานกิจกรรมเด็กและเยาวชน	-	-	-
หน่วยตรวจสอบภายใน	งานตรวจสอบภายใน	๑	-	-
รวม		๒๒	๒๕	-

จำนวนบุคลากร จำแนกตามประเภทตำแหน่ง

ประเภทตำแหน่ง	บริหารท้องถิ่น	อำนวยการท้องถิ่น	วิชาการ	ทั่วไป	พนักงานจ้าง
จำนวน	๑	๖	๖	๖	๒๕



๒.๙ โครงสร้างอายุข้าราชการหรือพนักงานส่วนท้องถิ่น จำแนกตามประเภทตำแหน่ง

ประเภท	ช่วงอายุ (ปี)								คน	อายุเฉลี่ย
	<= ๒๔	๒๕ - ๒๙	๓๐ - ๓๔	๓๕ - ๓๙	๔๐ - ๔๔	๔๕ - ๔๙	๕๐ - ๕๔	>= ๕๕		
บริหารท้องถิ่น								๑	๑	๕๘
อำนวยการท้องถิ่น						๔	๒	-	๖	๕๘
วิชาการ		๑		๒	-	๓	-	๑	๖	๔๐
ทั่วไป			๒	-	๑	๓	-	-	๕	๔๕
พนักงานครูและบุคลากรทางการศึกษา						๒		๑	๑	๔๕
พนักงานจ้าง	๑	-	๒	๘	๖	๓	๓	-	๒๕	๔๐
รวม	๑	๑	๔	๑๐	๗	๑๕	๕	๓	๔๔	
คิดเป็นร้อยละ	๕.๑๐	๕.๑๐	๘.๑๐	๒๑.๖๒	๑๘.๙๑	๒๕.๒๑	๑๓.๕๑	๑๖.๒๑		

๒.๑๐ การสูญเสียกำลังคนจากการเกษียณอายุในระยะ ๓ ปี

ลำดับ	สายงาน	ปีงบประมาณที่เกษียณอายุ			รวม
		๒๕๖๗	๒๕๖๘	๒๕๖๙	
๑	บริหารท้องถิ่น		๑		๑
๒	สายงานสอน		๑		๑
๓	สายงานวิชาการ			๑	๑
รวม			๒	๑	๓

การกำหนดแนวทางในการพัฒนาบุคลากรของเทศบาลตำบลนาใน ได้พิจารณาและให้ความสำคัญกับบุคลากรในทุกกระดับ พนักงานเทศบาล พนักงานครูและบุคลากรทางการศึกษา พนักงานจ้างตามภารกิจ พนักงานจ้างทั่วไป เพื่อให้ได้รับการพัฒนาประสิทธิภาพทั้งทางด้านการปฏิบัติงาน หน้าที่ความรับผิดชอบ ความรู้และทักษะเฉพาะของงานในแต่ละตำแหน่ง การบริหาร และคุณธรรมและจริยธรรม ดังนี้

๓.๑ เป้าหมายของการพัฒนา

๑) เป้าหมายเชิงปริมาณ

บุคลากร ได้รับการพัฒนาการเพิ่มพูนความรู้ ความสามารถ ทักษะ คุณธรรมและจริยธรรมในการปฏิบัติงาน ในปี ๒๕๖๗ - ๒๕๖๙ ไม่น้อยกว่าร้อยละ ๙๐ ของจำนวนบุคลากรทั้งหมด

๒. เป้าหมายเชิงคุณภาพ

บุคลากร มีความรู้ ความชำนาญในการปฏิบัติงาน สามารถปฏิบัติงานในหน้าที่ได้อย่างมีประสิทธิภาพ ในปีงบประมาณ ๒๕๖๗ - ๒๕๖๙ เพิ่มขึ้นร้อยละ ๙๐ จากจำนวนพนักงานที่ได้รับการพัฒนา

๓.๒ หลักสูตรการพัฒนาสำหรับข้าราชการและพนักงานส่วนท้องถิ่น

หลักสูตรการพัฒนาสำหรับพนักงานส่วนท้องถิ่น แต่ละตำแหน่งต้องได้รับการพัฒนาอย่างน้อยในหลักสูตรหนึ่งหรือหลายหลักสูตร ระยะเวลาดำเนินการพัฒนาบุคลากร ต้องกำหนดให้เหมาะสมกับกลุ่มเป้าหมายที่เข้ารับการพัฒนา วิธีการพัฒนา และหลักสูตรการพัฒนาแต่ละหลักสูตร สำหรับหลักสูตรการพัฒนาสำหรับข้าราชการและพนักงานส่วนท้องถิ่น ประกอบด้วย ดังนี้

๑. หลักสูตรความรู้พื้นฐานในการปฏิบัติราชการ สำหรับพนักงานส่วนท้องถิ่นทุกระดับ ให้มีความรู้ความเข้าใจพื้นฐานในการปฏิบัติราชการ ระเบียบและแบบแผนทางราชการ และกฎหมายระเบียบที่ใช้ในการปฏิบัติงาน บทบาทหน้าที่ของข้าราชการหรือพนักงานส่วนท้องถิ่น แนวทางปฏิบัติเพื่อเป็นพนักงานจ้างและลูกจ้างประจำ และหน้าที่ของข้าราชการในระบอบประชาธิปไตยอันมีพระมหากษัตริย์ทรงเป็นพระประมุขและการเป็นข้าราชการที่ดี

๒. หลักสูตรการพัฒนาเกี่ยวกับงานในหน้าที่รับผิดชอบ เพื่อพัฒนาพนักงานส่วนท้องถิ่นให้มีความเข้าใจในการปฏิบัติราชการตามอำนาจหน้าที่และความรับผิดชอบ และพัฒนาทักษะที่จำเป็นต่อการปฏิบัติงานทักษะด้านดิจิทัล เพื่อให้ปฏิบัติงานได้อย่างมีประสิทธิภาพ

๓. หลักสูตรความรู้และทักษะเฉพาะของงานในแต่ละตำแหน่งตามมาตรฐานกำหนดตำแหน่งสำหรับพนักงานส่วนท้องถิ่นทุกระดับ ให้มีความรู้ความเข้าใจและทักษะที่จำเป็นสำหรับการปฏิบัติงานของข้าราชการหรือพนักงานส่วนท้องถิ่นแต่ละประเภทแต่ละสายงาน เพื่อให้มีความรู้ความเข้าใจในวิชาชีพและงานที่ปฏิบัติ โดยสามารถประยุกต์ความรู้และทักษะ มาใช้ในการปฏิบัติงานได้อย่างมีประสิทธิภาพ

๔. หลักสูตรด้านการบริหาร พนักงานส่วนท้องถิ่นพัฒนาทักษะและองค์ความรู้ในการบริหารงานของเทศบาล การบริหารกิจการบ้านเมืองที่ดี การกระจายอำนาจให้แก่เทศบาล ความเป็นผู้นำองค์กร ทักษะเฉพาะด้าน การคิดเชิงกลยุทธ์ ทักษะการสื่อสารและการตัดสินใจ การส่งเสริมสนับสนุนพัฒนาศักยภาพของบุคลากรเพื่อสามารถเป็นผู้บริหารพร้อมรับมือต่อการเปลี่ยนแปลง

๕. หลักสูตรด้านคุณธรรมและจริยธรรม เพื่อเป็นการสร้างความรู้ความเข้าใจเกี่ยวกับมาตรฐานทางจริยธรรม และส่งเสริมให้พนักงานส่วนท้องถิ่นรักษาวินัยตามมาตรฐานทางจริยธรรมมีการประพฤติปฏิบัติอย่างมีคุณธรรม และยึดถือแนวทางปฏิบัติตามประมวลจริยธรรม วินัยของพนักงานส่วนท้องถิ่น และหลักธรรมาภิบาล

๓.๓ วิธีการพัฒนาบุคลากรของเทศบาล

(๑) การปฐมนิเทศ

สำหรับพนักงานส่วนท้องถิ่นแรกบรรจุหรืออยู่ระหว่างการทดลองปฏิบัติหน้าที่ราชการ ให้มีความรู้ความเข้าใจสภาพแวดล้อมของหน่วยงาน วิสัยทัศน์ พันธกิจ โครงสร้างส่วนราชการ ผู้บริหาร วัฒนธรรมขององค์กร หน้าที่ความรับผิดชอบ ความสำคัญของภารกิจที่มีต่อประชาชน สังคม ประเทศชาติ การพัฒนาตนเองของข้าราชการหรือพนักงานส่วนท้องถิ่น ความก้าวหน้าในอาชีพราชการ เพื่อให้มีทัศนคติที่ดีและมีแรงจูงใจในการรับราชการ

(๒) การฝึกอบรม

การฝึกอบรม เป็นกระบวนการสำคัญที่จะช่วยพัฒนาหรือฝึกฝนบุคลากรของเทศบาล ให้มีความรู้ความสามารถ ทักษะหรือ ความชำนาญ ตลอดจนประสบการณ์ให้เหมาะสมกับการทำงาน รวมถึงก่อให้เกิดความรู้สึก เช่น ทัศนคติหรือเจตคติที่ดีต่อการปฏิบัติงาน อันจะส่งผลให้บุคลากรแต่ละคนในเทศบาลมีความสามารถเฉพาะตัวสูงขึ้น มีประสิทธิภาพในการทำงานร่วมกับผู้อื่นได้ดีทำให้เทศบาลมีประสิทธิผลและประสิทธิภาพที่ดีขึ้น

(๓) การศึกษา หรือดูงาน

การพัฒนาบุคลากรโดยการให้ไปศึกษาเพิ่มเติมทั้งในและต่างประเทศ เพื่อการเพิ่มพูนความรู้ ด้วยการเรียนหรือการวิจัยตามหลักสูตรของสถาบันการศึกษาในและต่างประเทศโดยใช้เวลาในการปฏิบัติราชการ เพื่อให้ได้มาซึ่งปริญญาหรือประกาศนียบัตรวิชาชีพ ซึ่งสาขาวิชาและระดับการศึกษาโดยปกติจะต้องสอดคล้องหรือเป็นประโยชน์กับมาตรฐานกำหนดตำแหน่งที่ดำรงอยู่ตามที่ ก.ท. กำหนด

สำหรับการดูงาน คือ การพัฒนาบุคลากรเพื่อเพิ่มพูนความรู้และแสวงหาประสบการณ์ ด้วยการสังเกตการณ์และการแลกเปลี่ยนความคิดเห็นในการดำเนินการใหม่ ๆ โดยคาดหวังว่าจะสามารถนำมาประยุกต์ใช้ในเทศบาล หรือปรับปรุงกระบวนการทำงานในบทบาทหน้าที่สำคัญของแต่ละบุคคลทั้งปัจจัยความสำเร็จและปัญหาอุปสรรค ข้อควรระวังจากการเรียนรู้ขององค์กรที่ไปศึกษาดูงาน ทั้งยังเป็นการเปลี่ยนบรรยากาศโดยการไปพบเห็นสิ่งใหม่ซึ่งสามารถเสริมสร้างแนวคิดใหม่ และนำไปสู่การเปลี่ยนแปลงที่ดีขึ้นเพื่อช่วยเพิ่มพูนความรู้ ทักษะ และประสบการณ์ ให้กับบุคลากรอีกทั้งเป็นการเปิดมุมมองที่จะรับการเรียนรู้ในสิ่งใหม่ ๆ สร้างความพร้อมให้แก่ทั้งตัวบุคลากร และสร้างผลสัมฤทธิ์ให้แก่ทีมงาน ส่วนราชการ และเทศบาล เพื่อให้เกิดการเรียนรู้ที่ดี ผู้ไปศึกษาดูงานต้องใช้ทักษะการสอบถาม การสังเกต และแลกเปลี่ยนเรียนรู้วิธีการปฏิบัติงานและการแก้ปัญหาในการปฏิบัติงานจากหน่วยงานหรือองค์กรที่ไปศึกษาดูงาน

(๔) การประชุม การประชุมเชิงปฏิบัติการ หรือการสัมมนา

การประชุม (Meeting) การประชุมเชิงปฏิบัติการ (Workshop) หรือการสัมมนา (Seminar) เป็นวิธีการพัฒนาบุคลากรอีกรูปแบบหนึ่งเน้นการพัฒนาทักษะในการคิดเชิงนวัตกรรมการแลกเปลี่ยนข้อมูลความรู้และประสบการณ์และทักษะในการแก้ไขปัญหาและการตัดสินใจสามารถนำแนวคิดที่ได้รับจากการประชุมสัมมนาไปปรับใช้เพื่อเพิ่มประสิทธิภาพในการทำงาน ซึ่งเป็นการพัฒนาบุคลากรที่ร่วมกันเป็นกลุ่มเน้นการฝึกปฏิบัติ โดยมีโครงการ/หลักสูตร และกำหนดระยะเวลาที่แน่นอน ซึ่งอาจจะเป็นการศึกษา ร่วมกัน ศึกษาค้นคว้า ตลอดจนทำความเข้าใจและฝึกปฏิบัติ เพื่อทักษะปฏิบัติงาน ตามวัตถุประสงค์ของการประชุม การประชุมเชิงปฏิบัติการ หรือการสัมมนา นั้นๆ

(๕) การสอนงาน การให้คำปรึกษาหรือวิธีการอื่นที่เหมาะสม

๑. การสอนงาน (Coaching) การสอนงานถือเป็นหน้าที่ความรับผิดชอบของผู้บังคับบัญชา หรือผู้ที่ได้รับมอบหมายในเทศบาล เป็นวิธีการให้ความรู้ (knowledge) สร้างเสริมทักษะ (Skill) และทัศนคติ (Attitude) ที่ช่วยในการปฏิบัติงานให้มีประสิทธิภาพสูงขึ้นได้ในระยะยาวโดยผ่านกระบวนการปฏิสัมพันธ์

ระหว่างผู้สอนงานและบุคลากรผู้ถูกสอนงาน การสอนงานสามารถดำเนินการรายบุคคลหรือเป็นกลุ่มเล็กที่ต้องใช้เวลาในการพัฒนาอย่างต่อเนื่อง

๒. การฝึกขณะปฏิบัติงาน (On the Job Training) การฝึกขณะปฏิบัติงานถือเป็นหน้าที่ความรับผิดชอบของผู้บังคับบัญชาหรือผู้ที่ได้รับมอบหมายในหน่วยงานเป็นวิธีการพัฒนาบุคลากรด้วยการฝึกปฏิบัติจริง ณ สถานที่จริงเป็นการให้คำแนะนำ เชิงปฏิบัติในลักษณะตัวต่อตัวหรือเป็นกลุ่มเล็กในสถานที่ทำงาน และในช่วงการทำงานปกติ วิธีการนี้เน้นประสิทธิภาพการทำงานในลักษณะการพัฒนาทักษะเป็นพื้นฐานให้แก่บุคลากรเข้าใจและสามารถปฏิบัติงานได้ด้วยตนเอง การฝึกขณะปฏิบัติงานสามารถดำเนินการโดยผู้บังคับบัญชาหรือมอบหมายผู้ที่มีความเชี่ยวชาญเรื่องนั้นมักใช้สำหรับบุคลากรใหม่ที่เพิ่งเข้าทำงาน สับเปลี่ยนโอนย้ายเลื่อนตำแหน่งมีการปรับปรุงงานหรือต้องอธิบายงานใหม่ ๆ ผู้บังคับบัญชามีหน้าที่ฝึกบุคลากรขณะปฏิบัติงานตามลักษณะงานที่รับผิดชอบเพื่อให้บุคลากรทราบและเรียนรู้เกี่ยวกับขั้นตอนวิธีปฏิบัติงาน พร้อมคู่มือและระเบียบการปฏิบัติงาน ทำให้เกิดการรักษาองค์ความรู้และคงไว้ซึ่งมาตรฐานการทำงาน แม้ว่าจะเปลี่ยนบุคลากรที่รับผิดชอบงานแต่ยังคงรักษาความมีประสิทธิภาพในการทำงานต่อไปได้

๓. การเป็นพี่เลี้ยง (Mentoring) การเป็นพี่เลี้ยงเป็นอีกวิธีการพัฒนาบุคลากรรายบุคคล วิธีการนี้ต้องใช้ความคิดในการวิเคราะห์รับฟังและนำเสนอทิศทางที่ถูกต้องให้อีกฝ่ายโดยเน้นการมีส่วนร่วม แก้ไขปัญหาและกำหนดเป้าหมายเพื่อให้งานบรรลุผลสำเร็จเป็นกระบวนการแลกเปลี่ยนประสบการณ์ระหว่างพี่เลี้ยง (Mentor) และผู้รับคำแนะนำ (Mentee) จากผู้มีความรู้ความชำนาญให้กับผู้ไม่มีประสบการณ์หรือมีประสบการณ์ไม่มากนัก ลักษณะสำคัญของการเป็นพี่เลี้ยงคือผู้เป็นพี่เลี้ยงอาจเป็นบุคคลอื่นได้ไม่จำเป็นต้องเป็นผู้บังคับบัญชาหรือหัวหน้าโดยตรง ทำหน้าที่สนับสนุนให้กำลังใจช่วยเหลือสอนงาน และให้คำปรึกษา แนะนำ ดูแลทั้งการทำงาน การวางแผนเป้าหมายในอาชีพให้กับบุคลากรเพื่อให้ผู้รับคำแนะนำมีความสามารถในการปฏิบัติงานที่สูงขึ้นรวมถึงการใช้ชีวิตส่วนตัวที่เหมาะสม

๔. การให้คำปรึกษาแนะนำ (Consulting) การให้คำปรึกษาแนะนำเป็นวิธีการพัฒนาบุคลากรอีกรูปแบบหนึ่งที่ใช้ในการแก้ไขปัญหาที่เกิดขึ้นกับบุคลากรด้วยการวิเคราะห์ปัญหาที่เกิดขึ้นในการทำงานซึ่งผู้บังคับบัญชากำหนดแนวทางแก้ไขปัญหาที่เหมาะสมร่วมกับผู้ใต้บังคับบัญชาเพื่อให้บุคลากรมีแนวทางแก้ไขปัญหาที่เกิดขึ้นกับตนเองได้ ผู้ให้คำปรึกษาแนะนำมักเป็นผู้บังคับบัญชาภายในหน่วยงานหรืออาจเป็นผู้เชี่ยวชาญที่มีความรู้ประสบการณ์และความชำนาญเป็นพิเศษในเรื่องนั้นๆ ที่มีคุณสมบัติเป็นที่ปรึกษาได้จากทั้งภายในหรือภายนอกองค์กร

๕. การหมุนเวียนงาน (Job Rotation) การหมุนเวียนงานเป็นอีกวิธีการหนึ่งในการพัฒนาขีดความสามารถในการทำงานของบุคลากรถือเป็นวิธีการที่ก่อให้เกิดทักษะการทำงานที่หลากหลาย (Multi-Skill) ที่เน้นการสลับเปลี่ยนงานในแนวนอนจากงานหนึ่งไปยังอีกงานหนึ่งมากกว่าการเลื่อนตำแหน่งงานที่สูงขึ้น การหมุนเวียนงานเกิดได้ทั้งการเปลี่ยนตำแหน่งงานและการเปลี่ยนหน่วยงานโดยการให้ปฏิบัติงานในหน่วยงานอื่นภายใต้ระยะเวลาที่กำหนด

๖. การเรียนรู้ด้วยตนเอง (Self-Learning) การเรียนรู้ด้วยตนเองเป็นวิธีการพัฒนาบุคลากรของเทศบาลที่เน้นให้บุคลากรมีความรับผิดชอบในการเรียนรู้และพัฒนาตนเองโดยไม่จำเป็นต้องใช้ช่วงเวลาในการปฏิบัติงานเท่านั้น บุคลากรสามารถแสวงหาโอกาสเรียนรู้ได้ด้วยตนเองผ่านช่องทางการเรียนรู้และสื่อต่าง ๆ ที่ต้องการได้ซึ่งวิธีการนี้เหมาะสมกับบุคลากรที่ชอบเรียนรู้และพัฒนาตนเองอยู่เสมอโดยเฉพาะกับบุคลากรที่มีผลการปฏิบัติงานดีและมีศักยภาพในการทำงานสูง

๗. การเรียนรู้ผ่านระบบสื่ออิเล็กทรอนิกส์ (e-Learning) การเรียนรู้ด้วยตนเองเป็นวิธีการพัฒนาบุคลากรของเทศบาลที่เน้นให้บุคลากรมีความรับผิดชอบในการเรียนรู้และพัฒนาตนเอง ซึ่งเป็นหลักสูตร

อบรมออนไลน์ที่เป็นความต้องการร่วมของเทศบาลเพื่อเพิ่มศักยภาพของข้าราชการให้สามารถปฏิบัติงานภายใต้ระบบบริหารจัดการภาครัฐแนวใหม่ได้อย่างมีประสิทธิภาพ

การพัฒนาสำหรับบุคลากรท้องถิ่นอาจจะกระทำได้โดยเทศบาล สำนักงาน ก.อบต.และสำนักงาน ก.ท.จังหวัด หน่วยงานของรัฐหรือส่วนราชการอื่น หรือเทศบาลร่วมกับหน่วยงานของรัฐหรือส่วนราชการอื่นก็ได้

๓.๔ การพัฒนาความรู้ให้กับบุคลากรของเทศบาล

๑. ด้านความรู้ทั่วไปในการปฏิบัติราชการ ได้แก่ ความรู้ที่เกี่ยวข้องกับการปฏิบัติราชการ โดยทั่วไป เช่น ระเบียบแบบแผนทางราชการ กฎหมายระเบียบที่ใช้ในการปฏิบัติราชการ บทบาทหน้าที่ของข้าราชการหรือพนักงานส่วนท้องถิ่น แนวทางปฏิบัติเพื่อเป็นพนักงานจ้างและหน้าที่ของบุคลากรท้องถิ่น ในระบอบประชาธิปไตยอันมีพระมหากษัตริย์ทรงเป็นพระประมุข และการเป็นข้าราชการที่ดี

๒. ด้านคุณสมบัติส่วนตัว ได้แก่ การช่วยเสริมบุคลิกภาพที่ดี ส่งเสริมให้สามารถปฏิบัติงานร่วมกับบุคคลอื่นได้อย่างราบรื่นมีประสิทธิภาพ พัฒนาทักษะที่จำเป็นต่อการปฏิบัติงาน ทักษะด้านดิจิทัล มนุษยสัมพันธ์การทำงาน การสื่อความหมายการเสริมสร้างสุขภาพอนามัย เป็นต้น

๓. ด้านความรู้และทักษะเฉพาะของงานในแต่ละตำแหน่ง ได้แก่ ความรู้ความสามารถในการปฏิบัติงานของตำแหน่งหนึ่งตำแหน่งใดโดยเฉพาะ เช่น งานฝึกอบรม งานพิมพ์หนังสือราชการ งานด้านช่าง

๔. ด้านการบริหาร ได้แก่ รายละเอียดเกี่ยวกับการบริหารงานและการบริหารคน เช่น ในเรื่องการวางแผน การมอบหมายงาน การจูงใจ การประสานงาน ความเป็นผู้นำองค์กร ทักษะเฉพาะด้าน การคิดเชิงกลยุทธ์ ทักษะการสื่อสาร และการตัดสินใจ

๕. ด้านคุณธรรม และจริยธรรม ได้แก่ การพัฒนาคุณธรรมและจริยธรรมในการปฏิบัติงาน เช่น จริยธรรมในการปฏิบัติงาน มาตรฐานทางจริยธรรม การพัฒนาคุณภาพชีวิต เพื่อประสิทธิภาพในการปฏิบัติงาน การปฏิบัติงานอย่างมีความสุข

๓.๕ ประกาศคุณธรรมจริยธรรมของพนักงานส่วนท้องถิ่น และพนักงานจ้าง

เทศบาลตำบลนาใน ประกาศคุณธรรมจริยธรรมของข้าราชการหรือพนักงานส่วนท้องถิ่น และพนักงานจ้าง เพื่อให้พนักงานส่วนท้องถิ่น และพนักงานจ้าง ยึดถือเป็นแนวปฏิบัติตามที่กฎหมายกำหนด พนักงานเทศบาล และพนักงานจ้างของเทศบาลตำบลนาใน มีหน้าที่ดำเนินการให้เป็นไปตามกฎหมายเพื่อรักษาประโยชน์ส่วนรวมและประเทศชาติ อำนวยความสะดวกและให้บริการแก่ประชาชนตามหลักธรรมาภิบาล โดยจะต้องยึดมั่นในค่านิยมหลักของมาตรฐานจริยธรรม ดังนี้

๑. การยึดมั่นในคุณธรรมและจริยธรรม

๒. การมีจิตสำนึกที่ดี ซื่อสัตย์ สุจริต และรับผิดชอบ

๓. การยึดถือประโยชน์ของประเทศไทยเหนือกว่าประโยชน์ส่วนตน และไม่มีผลประโยชน์ทับซ้อน

๔. การยืนหยัดทำในสิ่งที่ถูกต้อง เป็นธรรม และถูกกฎหมาย

๕. การให้บริการแก่ประชาชนด้วยความรวดเร็ว มีอัธยาศัย และไม่เลือกปฏิบัติ การให้ข้อมูล

ข่าวสารแก่ประชาชนอย่างครบถ้วน ถูกต้อง และไม่บิดเบือนข้อเท็จจริง

๗. การมุ่งผลสัมฤทธิ์ของงาน รักษามาตรฐาน มีคุณภาพโปร่งใส และตรวจสอบได้

๘. การยึดมั่นในระบอบประชาธิปไตยอันมีพระมหากษัตริย์ทรงเป็นประมุข

๙. การยึดมั่นในหลักจรรยาวิชาชีพขององค์กร

ทั้งนี้ การฝ่าฝืนหรือไม่ปฏิบัติตามมาตรฐานทางจริยธรรม ให้ถือว่าเป็นการกระทำผิดทางวินัย

๓.๖ การพัฒนาข้าราชการหรือพนักงานส่วนท้องถิ่นตามหลักสูตรสายงาน

การจัดทำแผนพัฒนาข้าราชการรายบุคคล

แผนพัฒนารายบุคคล (Individual Development Plan : IDP) หมายถึง กรอบหรือแนวทางที่จะช่วยให้บุคลากรในหน่วยงานสามารถปฏิบัติงานได้บรรลุตามเป้าหมายในสายอาชีพของตน โดยมีวัตถุประสงค์หลักในการพัฒนาจุดอ่อน (weakness) และเสริมจุดแข็ง (Strength) ของบุคลากรในหน่วยงาน แผนพัฒนารายบุคคล หรือเรียกสั้นๆ ว่า IDP จึงเป็นแผนสำหรับการพัฒนาบุคลากรเพื่อเตรียมความพร้อมให้มีคุณสมบัติ ความสามารถ และศักยภาพในการทำงานสำหรับตำแหน่งที่สูงขึ้นต่อไปในอนาคต หรือตามเส้นทางความก้าวหน้าในสายอาชีพ (Career Path) ที่เทศบาลตำบลนาในกำหนดขึ้น

ดังนั้น IDP จึงไม่ใช่กระบวนการประเมินผลการปฏิบัติงาน (Performance Appraisal) เพื่อการเลื่อนตำแหน่งงานหรือการปรับเงินเดือนและการให้ผลตอบแทนในรูปแบบต่างๆ แต่เมื่อได้มีการดำเนินกิจกรรมตามกรอบ IDP อย่างเป็นระบบบนเกณฑ์ขั้นพื้นฐานของระดับความรู้ ความสามารถ หรือสิ่งที่ผู้บังคับบัญชาคาดหวัง มีการพูดคุยสื่อสารแบบสองทางเป็นข้อผูกพันหรือข้อตกลงในการเรียนรู้ร่วมกัน IDP ก็จะเป็นเครื่องมือสำคัญในการเชื่อมโยงความต้องการของพนักงานรายบุคคลให้ตอบรับหรือตอบสนองต่อความต้องการในระดับหน่วยงานย่อย และส่งผลให้บรรลุเป้าหมายขององค์กรได้

การจัดทำแผนพัฒนารายบุคคลของเทศบาลตำบลนาใน มีเจตนารมณ์สำคัญที่จะเปลี่ยนแปลงมุมมองต่อระบบบริหารพนักงานเทศบาล จากเดิมที่เน้นพัฒนาพนักงานเทศบาลให้มีความเชี่ยวชาญเฉพาะด้านมาเป็นการให้พนักงานเทศบาลเป็นผู้รอบรู้ลึก และเป็นแรงผลักดันต่อความสำเร็จของเทศบาลตำบลนาใน รวมทั้งให้พนักงานเทศบาลปฏิบัติงานโดยมุ่งเน้นที่ประชาชนและสัมฤทธิ์ผล บุคลากรเทศบาลตำบลนาในจึงต้องปรับเปลี่ยนบทบาท วิธีคิด และวิธีปฏิบัติงาน รวมถึงการพัฒนาความรู้ ความสามารถของตนเองให้สามารถตอบสนองต่อภารกิจของหน่วยงานได้อย่างรวดเร็ว และมีประสิทธิภาพ โดยมุ่งเน้นการนำหลักสมรรถนะมาประกอบในการบริหารและพัฒนาทรัพยากรบุคคล เพื่อให้บุคลากรมีพื้นฐานสมรรถนะตามที่เทศบาลตำบลนาในกำหนด

ด้วยเหตุนี้ เทศบาลตำบลนาใน จึงจำเป็นต้องมีการดำเนินการในเรื่องการพัฒนาบุคลากรเป็นรายบุคคลเพื่อเพิ่มพูนประสิทธิภาพให้แก่บุคลากรทุกระดับชั้น หากมีการดำเนินการตามกระบวนการพัฒนารายบุคคลอย่างเป็นระบบและต่อเนื่องแล้ว บุคลากรของเทศบาลตำบลนาในจะมีคุณภาพ คุณธรรม จริยธรรม สามารถปฏิบัติงานให้เกิดผลสัมฤทธิ์ต่อภารกิจที่ได้รับมอบหมาย อันจะมีผลเชื่อมโยงไปสู่การประเมินผลการปฏิบัติงาน การเลื่อนขั้นเงินเดือน เพิ่มค่าจ้าง และค่าตอบแทน ทำให้บุคลากรมีขวัญและกำลังใจในการปฏิบัติงานเพื่อประโยชน์ต่อเทศบาลตำบลนาในยิ่งขึ้นต่อไป

ดังนั้น บุคลากรทุกระดับ จำเป็นต้องมีความรู้ ความเข้าใจเบื้องต้นเกี่ยวกับการจัดทำแผนพัฒนารายบุคคล ประกอบด้วย ความหมาย ประโยชน์ บทบาทหน้าที่ของกลุ่มบุคคลที่มีส่วนเกี่ยวข้องกับการจัดทำแผนพัฒนารายบุคคล รวมถึงเครื่องมือที่ใช้ในการพัฒนาบุคลากรรายบุคคล ซึ่งบุคคลที่มีส่วนเกี่ยวข้องในการจัดทำแผนพัฒนารายบุคคล (IDP) ประกอบด้วย

๑. ผู้บริหารระดับสูง - นายกเทศมนตรีตำบลนาใน
๒. ผู้บังคับบัญชาที่มีผู้ใต้บังคับบัญชา - ปลัด หัวหน้าส่วนราชการ และพนักงานทุกระดับ
๓. เจ้าหน้าที่ - นักทรัพยากรบุคคล
๔. องค์กร - เทศบาลตำบลนาใน

บุคคลในแต่ละกลุ่มมีบทบาทและขอบเขตหน้าที่ความรับผิดชอบ ดังตารางต่อไปนี้

กลุ่มบุคคล	บทบาท/ หน้าที่ความรับผิดชอบ
นายก ทต.นาใน	<ol style="list-style-type: none"> ๑. สนับสนุนและผลักดันให้บุคลากรปฏิบัติตาม IDP ตามที่กำหนด ๒. อนุมัติให้การจัดทำ IDP เป็นกระบวนการหนึ่งที่ผู้บังคับบัญชาจะต้องปฏิบัติอย่างต่อเนื่องทุกปี ๓. ติดตามผลการจัดทำ IDP ระหว่างผู้บังคับบัญชากับบุคลากร พร้อมทั้งการนำแผน IDP ไปใช้ปฏิบัติจริง ๔. จัดสรรงบประมาณในการฝึกอบรมและพัฒนาบุคลากรในแต่ละปีอย่างต่อเนื่อง
ปลัด ทต.นาใน หัวหน้าส่วนราชการ ผู้ใต้บังคับบัญชาในแต่ละ สายงาน ในแต่ละ กอง	<ol style="list-style-type: none"> ๑. ทำความเข้าใจ ผลักดันกระบวนการและวัตถุประสงค์ของการจัดทำ IDP ๒. ปฏิบัติตามกระบวนการและขั้นตอนของ IDP ที่กำหนดขึ้น ๓. ประเมินขีดความสามารถของผู้ใต้บังคับบัญชา เพื่อค้นหาจุดแข็งและจุดอ่อนของบุคลากรในงานที่มอบหมายให้รับผิดชอบในปัจจุบัน ๔. ทำความเข้าใจถึงแหล่งหรือช่องทางการเรียนรู้เพื่อพัฒนาขีดความสามารถของบุคลากรเป็นรายบุคคล ๕. กำหนดแนวทางหรือช่องทางการพัฒนาตนเองที่เหมาะสมกับบุคลากร ๖. ให้ข้อมูลป้อนกลับแก่บุคลากรถึงจุดเด่นและจุดที่บุคลากรต้องพัฒนาปรับปรุงให้ดีขึ้น ๗. ชี้ให้บุคลากรเห็นขอบเขตที่เขาสามารถเพิ่มความรับผิดชอบมากขึ้น
นักทรัพยากรบุคคล	<ol style="list-style-type: none"> ๑. มีส่วนร่วมในการประเมินความสามารถของตนเองตามความเป็นจริง ๒. ทำความเข้าใจแผนพัฒนารายบุคคล (IDP) ที่ผู้บังคับบัญชากำหนดขึ้นด้วยความเต็มใจและตั้งใจ ๓. ร่วมกับหัวหน้าส่วนราชการกำหนดแผนฯ เป้าหมายและวัตถุประสงค์ในการพัฒนาตนเอง ๔. หาวิธีการในการทำให้เป้าหมายในสายอาชีพของตนเองและผลงานที่รับผิดชอบประสบความสำเร็จ ๕. ประเมินความก้าวหน้าในการพัฒนาตนเองและเต็มใจที่จะรับรู้ผลการพัฒนาความสามารถของตนเองจากผู้อื่น
เทศบาลตำบลนาใน	<ol style="list-style-type: none"> ๑. ประชุมพิจารณาให้นายกอนุมัติ เห็นด้วยกับการนำเอา IDP มาใช้ในเทศบาลตำบลนาใน ๒. จัดเตรียมแบบฟอร์มการทำ IDP ให้เป็นมาตรฐานเดียวกัน ๓. ออกแบบและปรับปรุงระบบการพัฒนาบุคลากรรวมถึงบูรณาการ IDP กับเครื่องมือการบริหารบุคคลในเรื่องอื่น ๆ ๔. ให้ความรู้และความเข้าใจเกี่ยวกับแนวทางการจัดทำ IDP แก่ผู้บริหาร ทุกส่วนราชการและบุคลากรทั้งหมด ๕. ให้คำปรึกษาและแนะนำแนวทางการจัดทำแผน IDP กับผู้บริหารและบุคลากร ๖. ตอบข้อซักถามเกี่ยวกับวิธีการจัดทำแผน IDP ๗. หาช่องทางในการสื่อสารเพื่อประชาสัมพันธ์เปลี่ยน Mindset หรือจิตสำนึกของผู้บริหารและบุคลากรในการจัดทำ IDP

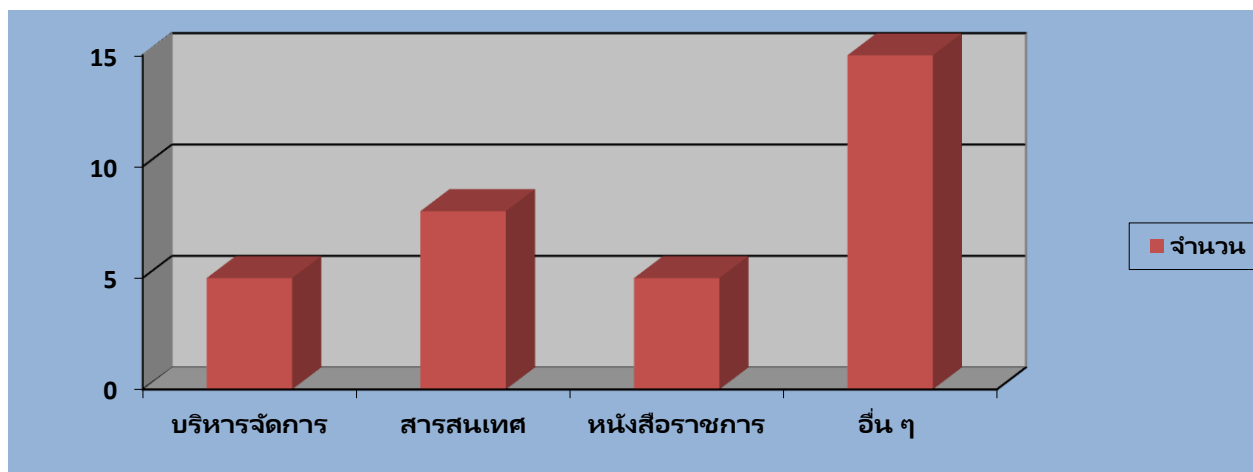
๘. ติดตามผลการปฏิบัติตามแผน IDP จากผู้บริหารและบุคลากร

การวิเคราะห์สภาพปัญหา ความต้องการในการพัฒนาพนักงานเทศบาลรายบุคคล

เทศบาลตำบลนาใน ได้สำรวจสภาพปัญหาและความต้องการการฝึกอบรมของบุคลากรในสังกัด เพื่อใช้ในการวิเคราะห์ และกำหนดทิศทางการฝึกอบรมบุคลากรให้เหมาะสมกับปัญหาที่แท้จริง โดยให้แต่ละคนเสนอความต้องการผ่านผู้บังคับบัญชา ประกอบด้วย

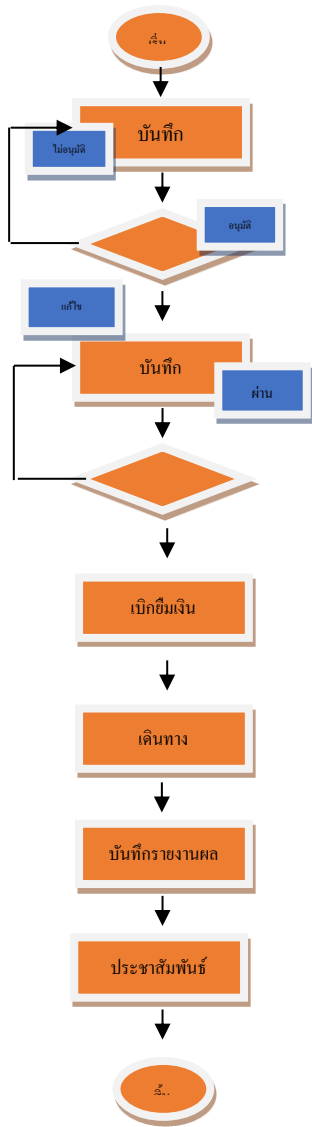
	การพัฒนา ด้านการ บริหารจัดการ	การพัฒนาด้าน คอมพิวเตอร์ เทคโนโลยี สารสนเทศ	การพัฒนาด้าน ระเบียบ เทคนิค เกี่ยวกับการ ปฏิบัติงาน ด้านธุรการ หรือหนังสือราชการ	การพัฒนาด้านอื่น ๆ เช่น การเป็นผู้นำ ทักษะในการนำเสนอ งาน ทักษะในการพูดใน ที่ชุมชน
ปลัด รองปลัด	๑	-	-	-
สำนักปลัด	๔	๕	๕	-
กองคลัง	๑	๔	๔	-
กองช่าง	๓	๒	๔	-
กองการศึกษา	๑	๒	๒	-
หน่วยตรวจสอบ ภายใน	๑	๑	-	-

แผนภูมิแสดงการเสนอความต้องการพัฒนารายบุคคล ทต.นาใน



ขั้นตอนการขอรับการฝึกอบรมรายบุคคล

เทศบาลตำบลนาใน เปิดโอกาสให้พนักงานในสังกัด เสนอความต้องการเข้ารับการฝึกอบรมตามหลักสูตรที่ส่วนราชการคัดเลือกความเหมาะสม จากหลาย ๆ หน่วยงาน ก่อนอันดับแรกเช่น จากกรมส่งเสริมการปกครองส่วนท้องถิ่น จังหวัด อำเภอ มหาวิทยาลัยต่าง ๆ ที่จัดการฝึกอบรมในความรู้ที่ตรงตามมาตรฐานกำหนดตำแหน่ง แต่ละสายงาน โดยแสดงความต้องการพัฒนาและเสนอแบบแสดงเจตจำนงเข้ารับการฝึกอบรมเพื่อให้ผู้บังคับบัญชาได้พิจารณาหลักสูตร โดยมีลำดับขั้นตอนการขอเข้ารับการฝึกอบรมดังนี้



- ๑.พนักงานสำรวจหลักสูตรการอบรมที่ต้องการฝึกอบรมตามมาตรฐานกำหนด
- ๒.จัดทำบันทึกเสนอหลักสูตรการอบรมให้ผู้บังคับบัญชาตามลำดับชั้นพิจารณา
- ๓.ผู้บังคับบัญชาตามลำดับชั้นพิจารณา
- ๔.จัดทำบันทึกและคำสั่ง ขออนุมัติเดินทางไปฝึกอบรมเสนอผู้บังคับบัญชา
- ๕.ผู้บังคับบัญชาพิจารณาพิจารณาวันเวลาในการเดินทาง ความเร่งด่วนของที่
- ๖.ส่งเอกสารให้ส่วนราชการเกี่ยวข้อง ในการเบิกยืมค่าลงทะเบียน ฯลฯ
- ๗.เดินทางไปเข้ารับการฝึกอบรมตามวันเวลา
- ๘.รายงานผลการฝึกอบรมและผลักใช้เงินยืม
- ๙.ประชาสัมพันธ์เอกสารการฝึกอบรมให้พนักงานในสังกัดได้ศึกษาแลกเปลี่ยนเรียนรู้
- ๑๐.จัดเก็บเอกสารการฝึกอบรมสำหรับตรวจสอบ

แผนพัฒนาพนักงานเทศบาลรายบุคคล เทศบาลตำบลนาใน Individual Development Plan (IDP) ประจำปีงบประมาณ ๒๕๖๗ - ๒๕๖๙

ตำแหน่ง (๑)	ทักษะที่ต้องพัฒนา (๒)	เป้าหมายการพัฒนา (๓)	วิธีการพัฒนา (๔)			ช่วงเวลาพัฒนา (๕)		
			๑ = ศึกษาด้วยตนเอง ๓ = แลกเปลี่ยนเรียนรู้ ๕ = การสอนงาน ๗ = การให้คำปรึกษา ๙ = ติดตามผู้มีประสบการณ์	๒ = เรียนรู้จากการปฏิบัติงาน ๔ = พี่เลี้ยง ๖ = ฝึกอบรม ๘ = การมอบหมายงาน ๑๐ = วิธีพัฒนาอื่นๆ	๒๕๖๗	๒๕๖๘	๒๕๖๙	
ปลัดเทศบาล	๑. สมรรถนะหลัก ๒. สมรรถนะประจำผู้บริหาร ๓. ทักษะด้านดิจิทัล ๔. งานที่จำเป็นในการปฏิบัติหน้าที่ในตำแหน่ง เช่น การบริหารจัดการ แผนงาน งบประมาณ การคลัง งานช่าง งาน อำนาจการ งานสาธารณสุข งานสิ่งแวดล้อม งานสภา ฯลฯ	๑. พัฒนาสมรรถนะที่กำหนดในแบบ ประเมินผลการปฏิบัติงานทุกปี ๒. พัฒนาทักษะการทำงานตาม มาตรฐานกำหนดตำแหน่ง	๑ = ศึกษาด้วยตนเอง ๓ = แลกเปลี่ยนเรียนรู้ ๙ = ติดตามผู้มีประสบการณ์	๒ = เรียนรู้จากการปฏิบัติงาน ๔ = พี่เลี้ยง ๖ = ฝึกอบรม ๘ = การมอบหมายงาน ๑๐ = วิธีพัฒนาอื่นๆ	✓	✓	✓	
สำนักปลัด								
หน.สำนักปลัด	๑.สมรรถนะหลัก ๒. สมรรถนะประจำผู้บริหาร ๓. ทักษะด้านดิจิทัล ๔. งานที่จำเป็นในการปฏิบัติหน้าที่ เช่น งาน อำนาจการ งานบริหารงานทั่วไป งาน ประสานงานทั่วไป งานสภา งานรัฐพิธี งานที่ไม่อยู่ในส่วนราชการอื่น	๑. พัฒนาสมรรถนะที่กำหนดในแบบ ประเมินผลการปฏิบัติงานทุกปี ๒. พัฒนาทักษะการทำงานตาม มาตรฐานกำหนดตำแหน่ง	๑ = ศึกษาด้วยตนเอง ๓ = แลกเปลี่ยนเรียนรู้ ๙ = ติดตามผู้มีประสบการณ์	๒ = เรียนรู้จากการปฏิบัติงาน ๔ = พี่เลี้ยง ๖ = ฝึกอบรม ๘ = การมอบหมายงาน ๑๐ = วิธีพัฒนาอื่นๆ	✓	✓	✓	
หน.ฝ่ายอำนาจการ	๑.สมรรถนะหลัก ๒. สมรรถนะประจำผู้บริหาร ๓. ทักษะด้านดิจิทัล ๔. งานที่จำเป็นในการปฏิบัติหน้าที่ เช่น	๑. พัฒนาสมรรถนะที่กำหนดในแบบ ประเมินผลการปฏิบัติงานทุกปี ๒. พัฒนาทักษะการทำงานตาม มาตรฐานกำหนดตำแหน่ง	๑ = ศึกษาด้วยตนเอง ๓ = แลกเปลี่ยนเรียนรู้ ๙ = ติดตามผู้มีประสบการณ์	๒ = เรียนรู้จากการปฏิบัติงาน ๔ = พี่เลี้ยง ๖ = ฝึกอบรม ๘ = การมอบหมายงาน ๑๐ = วิธีพัฒนาอื่นๆ	✓	✓	✓	

	งานอำนวยการ งานบริหารงานทั่วไป งานประสานงานทั่วไป งานสภา งานรัฐพิธี งานที่ไม่อยู่ในส่วนราชการอื่น					
นักวิเคราะห์นโยบายและ แผน	๑.สมรรถนะหลัก ๒.สมรรถนะประจำสายงาน ๓.ทักษะด้านดิจิทัล ๔.งานที่จำเป็นในการปฏิบัติหน้าที่ในตำแหน่ง เช่น งานแผน งบประมาณ เทศบัญญัติฯลฯ	๑. พัฒนาสมรรถนะที่กำหนดในแบบ ประเมินผลการปฏิบัติงานทุกปี ๒. พัฒนาทักษะการทำงานตาม มาตรฐานกำหนดตำแหน่ง	๑ = ศึกษาด้วยตนเอง ๒= เรียนรู้จากการปฏิบัติงาน ๓ = แลกเปลี่ยนเรียนรู้ ๔ = พี่เลี้ยง ๕= การสอนงาน ๖ = ฝึกอบรม ๗ = การให้คำปรึกษา ๘ = การมอบหมายงาน ๙ = ติดตามผู้มีประสบการณ์ ๑๐ = วิธีพัฒนาอื่นๆ	✓	✓	✓
นักทรัพยากรบุคคล	๑.สมรรถนะหลัก ๒.สมรรถนะประจำสายงาน ๓.ทักษะด้านดิจิทัล ๔.งานที่จำเป็นในการปฏิบัติหน้าที่ในตำแหน่ง เช่น งานเลื่อนขั้น เลื่อนระดับ งานประเมิน สวัสดิการ งานพัฒนา งานสรรหา งาน เงินเดือน ค่าจ้าง ค่าตอบแทน งานเครื่องราช งานเขียนโครงการ งานฝึกอบรม งานบริการ ฯลฯ	๑. พัฒนาสมรรถนะที่กำหนดในแบบ ประเมินผลการปฏิบัติงานทุกปี ๒. พัฒนาทักษะการทำงานตาม มาตรฐานกำหนดตำแหน่ง	๑ = ศึกษาด้วยตนเอง ๒= เรียนรู้จากการปฏิบัติงาน ๓ = แลกเปลี่ยนเรียนรู้ ๔ = พี่เลี้ยง ๕= การสอนงาน ๖ = ฝึกอบรม ๗ = การให้คำปรึกษา ๘ = การมอบหมายงาน ๙ = ติดตามผู้มีประสบการณ์ ๑๐ = วิธีพัฒนาอื่นๆ	✓	✓	✓
นักพัฒนาชุมชน	๑.สมรรถนะหลัก ๒.สมรรถนะประจำสายงาน ๓.ทักษะด้านดิจิทัล ๔.งานที่จำเป็นในการปฏิบัติหน้าที่ในตำแหน่ง เช่น งานสวัสดิการชุมชน งานเบี้ยยังชีพ ผู้สูงอายุ ด้อยโอกาส งานสตรี ฯลฯ	๑. พัฒนาสมรรถนะที่กำหนดในแบบ ประเมินผลการปฏิบัติงานทุกปี ๒. พัฒนาทักษะการทำงานตาม มาตรฐานกำหนดตำแหน่ง	๑ = ศึกษาด้วยตนเอง ๒= เรียนรู้จากการปฏิบัติงาน ๓ = แลกเปลี่ยนเรียนรู้ ๔ = พี่เลี้ยง ๕= การสอนงาน ๖ = ฝึกอบรม ๗ = การให้คำปรึกษา ๘ = การมอบหมายงาน ๙ = ติดตามผู้มีประสบการณ์ ๑๐ = วิธีพัฒนาอื่นๆ	✓	✓	✓
เจ้าพนักงานธุรการ	๑.สมรรถนะหลัก ๒.สมรรถนะประจำสายงาน ๓.ทักษะด้านดิจิทัล ๔.งานที่จำเป็นในการปฏิบัติหน้าที่ในตำแหน่ง เช่น งานอำนวยการ งานบริหารงานทั่วไป	๑. พัฒนาสมรรถนะที่กำหนดในแบบ ประเมินผลการปฏิบัติงานทุกปี ๒. พัฒนาทักษะการทำงานตาม มาตรฐานกำหนดตำแหน่ง	๑ = ศึกษาด้วยตนเอง ๒= เรียนรู้จากการปฏิบัติงาน ๓ = แลกเปลี่ยนเรียนรู้ ๔ = พี่เลี้ยง ๕= การสอนงาน ๖ = ฝึกอบรม ๗ = การให้คำปรึกษา ๘ = การมอบหมายงาน ๙ = ติดตามผู้มีประสบการณ์ ๑๐ = วิธีพัฒนาอื่นๆ	✓	✓	✓

	งานประสานงานทั่วไป งานธุรการ งานสารบรรณ งานสภา งานรัฐพิธี งานที่ไม่อยู่ในส่วนราชการอื่น					
จพง.ป้องกันและบรรเทาสาธารณภัย	๑.สมรรถนะหลัก ๒.สมรรถนะประจำสายงาน ๓.ทักษะด้านดิจิทัล ๔.งานที่จำเป็นในการปฏิบัติหน้าที่ในตำแหน่ง เช่น งานเฝ้าระวังภัย การช่วยภัย งาน กู้ชีพ อปพร. ฯลฯ	๑. พัฒนาสมรรถนะที่กำหนดในแบบประเมินผลการปฏิบัติงานทุกปี ๒. พัฒนาทักษะการทำงานตามมาตรฐานกำหนดตำแหน่ง	๑ = ศึกษาด้วยตนเอง ๒= เรียนรู้จากการปฏิบัติงาน ๓ = แลกเปลี่ยนเรียนรู้ ๔ = พี่เลี้ยง ๕= การสอนงาน ๖ = ฝึกอบรม ๗ = การให้คำปรึกษา ๘ = การมอบหมายงาน ๙ = ติดตามผู้มีประสบการณ์ ๑๐ = วิธีพัฒนาอื่นๆ	✓	✓	✓
พนักงานจ้างตามภารกิจ						
ผู้ช่วยสัตวแพทย์	๑.สมรรถนะหลัก ๒.สมรรถนะประจำสายงาน ๓.ทักษะด้านดิจิทัล ๔.งานที่จำเป็นในการปฏิบัติหน้าที่ในตำแหน่ง เช่น ควบคุมการป้องกันโรคระบาดสัตว์ ข้อมูลพื้นฐาน งานประสานงาน ฯลฯ	๑. พัฒนาสมรรถนะที่กำหนดในแบบประเมินผลการปฏิบัติงานทุกปี ๒. พัฒนาทักษะการทำงานตามมาตรฐานกำหนดตำแหน่ง	๑ = ศึกษาด้วยตนเอง ๒= เรียนรู้จากการปฏิบัติงาน ๓ = แลกเปลี่ยนเรียนรู้ ๔ = พี่เลี้ยง ๕= การสอนงาน ๖ = ฝึกอบรม ๗ = การให้คำปรึกษา ๘ = การมอบหมายงาน ๙ = ติดตามผู้มีประสบการณ์ ๑๐ = วิธีพัฒนาอื่นๆ	✓	✓	✓
ผู้ช่วยเจ้าพนักงานธุรการ	๑.สมรรถนะหลัก ๒.สมรรถนะประจำสายงาน ๓.ทักษะด้านดิจิทัล ๔.งานที่จำเป็นในการปฏิบัติหน้าที่ในตำแหน่ง เช่น การร่าง การเขียนหนังสือราชการ การจัดทำรายงานการประชุม งานประสานงาน	๑. พัฒนาสมรรถนะที่กำหนดในแบบประเมินผลการปฏิบัติงานทุกปี ๒. พัฒนาทักษะการทำงานตามมาตรฐานกำหนดตำแหน่ง	๑ = ศึกษาด้วยตนเอง ๒= เรียนรู้จากการปฏิบัติงาน ๓ = แลกเปลี่ยนเรียนรู้ ๔ = พี่เลี้ยง ๕= การสอนงาน ๖ = ฝึกอบรม ๗ = การให้คำปรึกษา ๘ = การมอบหมายงาน ๙ = ติดตามผู้มีประสบการณ์ ๑๐ = วิธีพัฒนาอื่นๆ	✓	✓	✓
พนักงานขับรถยนต์	๑.สมรรถนะหลัก ๒.งานที่จำเป็นในการปฏิบัติหน้าที่ในตำแหน่ง เช่น เรียนรู้การบำรุงรักษาเครื่องยนต์ มารยาทการใช้รถใช้ถนน เครื่องหมายจราจร	๑. พัฒนาสมรรถนะที่กำหนดในแบบประเมินผลการปฏิบัติงานทุกปี ๒. พัฒนาทักษะประสบการณ์ในการทำงานตามงานที่ได้รับมอบหมาย	๑ = ศึกษาด้วยตนเอง ๒= เรียนรู้จากการปฏิบัติงาน ๘ = การมอบหมายงาน ๑๐ = วิธีพัฒนาอื่นๆ	✓	✓	✓
พนักงานขับรถบรรทุกน้ำ	๑. สมรรถนะหลัก ๒.งานที่จำเป็นในการปฏิบัติหน้าที่ในตำแหน่ง	๑. พัฒนาสมรรถนะที่กำหนดในแบบประเมินผลการปฏิบัติงานทุกปี	๑ = ศึกษาด้วยตนเอง ๒= เรียนรู้จากการปฏิบัติงาน ๘ = การมอบหมายงาน ๑๐ = วิธีพัฒนาอื่นๆ	✓	✓	✓

	เช่น งานเฝ้าระวังภัย การช่วยภัย งาน กู้ชีพ อพปร. ฯลฯ	๒. พัฒนาทักษะประสบการณ์ในการทำงานตามงานที่ได้รับมอบหมาย				
พนักงานดับเพลิง	๑. สมรรถนะหลัก ๒. งานที่จำเป็นในการปฏิบัติหน้าที่ในตำแหน่ง เช่น งานเฝ้าระวังภัย การช่วยภัย งาน กู้ชีพ อพปร. ฯลฯ	๑. พัฒนาสมรรถนะที่กำหนดในแบบประเมินผลการปฏิบัติงานทุกปี ๒. พัฒนาทักษะประสบการณ์ในการทำงานตามงานที่ได้รับมอบหมาย	๑ = ศึกษาด้วยตนเอง ๒= เรียนรู้จากการปฏิบัติงาน ๘ = การมอบหมายงาน ๑๐ = วิธีพัฒนาอื่นๆ	✓	✓	✓
กองคลัง						
ผู้อำนวยการกองคลัง	๑. สมรรถนะหลัก ๒.สมรรถนะประจำผู้บริหาร ๓. ทักษะด้านดิจิทัล ๔. งานที่จำเป็นในการปฏิบัติหน้าที่ในตำแหน่ง เช่น งานอำนวยการ งานบริหาร งานการคลัง งานงบประมาณ งานสวัสดิการ งานการเงิน การบัญชี การจัดเก็บ งานพัสดุฯลฯ	๑. พัฒนาสมรรถนะที่กำหนดในแบบประเมินผลการปฏิบัติงานทุกปี ๒. พัฒนาทักษะการทำงานตามมาตรฐานกำหนดตำแหน่ง	๑ = ศึกษาด้วยตนเอง ๒= เรียนรู้จากการปฏิบัติงาน ๓ = แลกเปลี่ยนเรียนรู้ ๗ = การให้คำปรึกษา ๙ = ติดตามผู้มีประสบการณ์ ๑๐ = วิธีพัฒนาอื่นๆ	✓	✓	✓
หัวหน้าฝ่ายบริหารงานคลัง	๑. สมรรถนะหลัก ๒.สมรรถนะประจำผู้บริหาร ๓. ทักษะด้านดิจิทัล ๔. งานที่จำเป็นในการปฏิบัติหน้าที่ในตำแหน่ง เช่น งานอำนวยการ งานบริหาร งานการคลัง งานงบประมาณ งานสวัสดิการ งานการเงิน การบัญชี การจัดเก็บ งานพัสดุฯลฯ	๑. พัฒนาสมรรถนะที่กำหนดในแบบประเมินผลการปฏิบัติงานทุกปี ๒. พัฒนาทักษะการทำงานตามมาตรฐานกำหนดตำแหน่ง	๑ = ศึกษาด้วยตนเอง ๒= เรียนรู้จากการปฏิบัติงาน ๓ = แลกเปลี่ยนเรียนรู้ ๗ = การให้คำปรึกษา ๙ = ติดตามผู้มีประสบการณ์ ๑๐ = วิธีพัฒนาอื่นๆ	✓	✓	✓
นักวิชาการจัดเก็บรายได้	๑.สมรรถนะหลัก ๒.สมรรถนะประจำสายงาน ๓.ทักษะด้านดิจิทัล ๔.งานที่จำเป็นในการปฏิบัติหน้าที่ในตำแหน่ง เช่น งานจัดเก็บ งานเขียนใบเสร็จ งานภาษีอากร งานการเงิน ฯลฯ	๑. พัฒนาสมรรถนะที่กำหนดในแบบประเมินผลการปฏิบัติงานทุกปี ๒. พัฒนาทักษะการทำงานตามมาตรฐานกำหนดตำแหน่ง	๑ = ศึกษาด้วยตนเอง ๒= เรียนรู้จากการปฏิบัติงาน ๓ = แลกเปลี่ยนเรียนรู้ ๔ = พี่เลี้ยง ๕= การสอนงาน ๖ = ฝึกอบรม ๗ = การให้คำปรึกษา ๘ = การมอบหมายงาน ๙ = ติดตามผู้มีประสบการณ์ ๑๐ = วิธีพัฒนาอื่นๆ	✓	✓	✓

นักวิชาการเงินและบัญชี	๑.สมรรถนะหลัก ๒.สมรรถนะประจำสายงาน ๓.ทักษะด้านดิจิทัล ๔.งานที่จำเป็นในการปฏิบัติหน้าที่ในตำแหน่ง เช่น งานการเงิน การบัญชี งานควบคุมฎีกา การเขียนฎีกา ใบสำคัญ ฯลฯ	๑. พัฒนาสมรรถนะที่กำหนดในแบบ ประเมินผลการปฏิบัติงานทุกปี ๒. พัฒนาทักษะการทำงานตาม มาตรฐานกำหนดตำแหน่ง	๑ = ศึกษาด้วยตนเอง ๒= เรียนรู้จากการปฏิบัติงาน ๓ = แลกเปลี่ยนเรียนรู้ ๔ = พี่เลี้ยง ๕= การสอนงาน ๖ = ฝึกอบรม ๗ = การให้คำปรึกษา ๘ = การมอบหมายงาน ๙ = ติดตามผู้มีประสบการณ์ ๑๐ = วิธีพัฒนาอื่นๆ	✓	✓	✓
เจ้าพนักงานการเงินและบัญชี	๑.สมรรถนะหลัก ๒.สมรรถนะประจำสายงาน ๓.ทักษะด้านดิจิทัล ๔.งานที่จำเป็นในการปฏิบัติหน้าที่ในตำแหน่ง เช่น งานการเงิน การบัญชี งานควบคุมฎีกา การเขียนฎีกา ใบสำคัญ ฯลฯ	๑. พัฒนาสมรรถนะที่กำหนดในแบบ ประเมินผลการปฏิบัติงานทุกปี ๒. พัฒนาทักษะการทำงานตาม มาตรฐานกำหนดตำแหน่ง	๑ = ศึกษาด้วยตนเอง ๒= เรียนรู้จากการปฏิบัติงาน ๓ = แลกเปลี่ยนเรียนรู้ ๔ = พี่เลี้ยง ๕= การสอนงาน ๖ = ฝึกอบรม ๗ = การให้คำปรึกษา ๘ = การมอบหมายงาน ๙ = ติดตามผู้มีประสบการณ์ ๑๐ = วิธีพัฒนาอื่นๆ	✓	✓	✓
นักวิชาการพัสดุ	๑.สมรรถนะหลัก ๒.สมรรถนะประจำสายงาน ๓.ทักษะด้านดิจิทัล ๔.งานที่จำเป็นในการปฏิบัติหน้าที่ในตำแหน่ง เช่น งานจัดซื้อ จัดจ้าง งานลงทะเบียนพัสดุ ครุภัณฑ์ สำนักงานงานวิธีการพัสดุ ตกลง สอบ ประกวด ราคาพัสดุ ฯลฯ	๑. พัฒนาสมรรถนะที่กำหนดในแบบ ประเมินผลการปฏิบัติงานทุกปี ๒. พัฒนาทักษะการทำงานตาม มาตรฐานกำหนดตำแหน่ง	๑ = ศึกษาด้วยตนเอง ๒= เรียนรู้จากการปฏิบัติงาน ๓ = แลกเปลี่ยนเรียนรู้ ๔ = พี่เลี้ยง ๕= การสอนงาน ๖ = ฝึกอบรม ๗ = การให้คำปรึกษา ๘ = การมอบหมายงาน ๙ = ติดตามผู้มีประสบการณ์ ๑๐ = วิธีพัฒนาอื่นๆ	✓	✓	✓
เจ้าพนักงานพัสดุ	๑.สมรรถนะหลัก ๒.สมรรถนะประจำสายงาน ๓.ทักษะด้านดิจิทัล ๔.งานที่จำเป็นในการปฏิบัติหน้าที่ในตำแหน่ง เช่น งานจัดซื้อ จัดจ้าง งานลงทะเบียนพัสดุ ครุภัณฑ์ สำนักงานงานวิธีการพัสดุ ตกลง สอบ ประกวด ราคาพัสดุ ฯลฯ	๑. พัฒนาสมรรถนะที่กำหนดในแบบ ประเมินผลการปฏิบัติงานทุกปี ๒. พัฒนาทักษะการทำงานตาม มาตรฐานกำหนดตำแหน่ง	๑ = ศึกษาด้วยตนเอง ๒= เรียนรู้จากการปฏิบัติงาน ๓ = แลกเปลี่ยนเรียนรู้ ๔ = พี่เลี้ยง ๕= การสอนงาน ๖ = ฝึกอบรม ๗ = การให้คำปรึกษา ๘ = การมอบหมายงาน ๙ = ติดตามผู้มีประสบการณ์ ๑๐ = วิธีพัฒนาอื่นๆ	✓	✓	✓

พนักงานจ้างตามภารกิจ						
ผู้ช่วยเจ้าพนักงานจัดเก็บรายได้	๑. สมรรถนะหลัก ๒. สมรรถนะประจำสายงาน ๓. ทักษะด้านดิจิทัล ๔. งานที่จำเป็นในการปฏิบัติหน้าที่ในตำแหน่ง เช่น งานจัดเก็บ งานเขียนใบเสร็จ งานภาษีอากร งานการเงิน ฯลฯ	๑. พัฒนาสมรรถนะที่กำหนดในแบบประเมินผลการปฏิบัติงานทุกปี ๒. พัฒนาทักษะการทำงานตามมาตรฐานกำหนดตำแหน่ง	๑ = ศึกษาด้วยตนเอง ๒= เรียนรู้จากการปฏิบัติงาน ๓ = แลกเปลี่ยนเรียนรู้ ๔ = พี่เลี้ยง ๕= การสอนงาน ๖ = ฝึกรอบรม ๗ = การให้คำปรึกษา ๘ = การมอบหมายงาน ๙ = ติดตามผู้มีประสบการณ์ ๑๐ = วิธีพัฒนาอื่นๆ	✓	✓	✓
ผู้ช่วยเจ้าพนักงานธุรการ	๑.สมรรถนะหลัก ๒.สมรรถนะประจำสายงาน ๓.ทักษะด้านดิจิทัล ๔.งานที่จำเป็นในการปฏิบัติหน้าที่ในตำแหน่ง เช่น การร่าง การเขียนหนังสือราชการ การจัดทำรายงานการประชุม งานประสานงาน ฯลฯ	๑. พัฒนาสมรรถนะที่กำหนดในแบบประเมินผลการปฏิบัติงานทุกปี ๒. พัฒนาทักษะการทำงานตามมาตรฐานกำหนดตำแหน่ง	๑ = ศึกษาด้วยตนเอง ๒= เรียนรู้จากการปฏิบัติงาน ๓ = แลกเปลี่ยนเรียนรู้ ๔ = พี่เลี้ยง ๕= การสอนงาน ๖ = ฝึกรอบรม ๗ = การให้คำปรึกษา ๘ = การมอบหมายงาน ๙ = ติดตามผู้มีประสบการณ์ ๑๐ = วิธีพัฒนาอื่นๆ	✓	✓	✓
<u>กองช่าง</u>						
ผู้อำนวยการกองช่าง	๑.สมรรถนะหลัก ๒.สมรรถนะประจำผู้บริหาร ๓.ทักษะด้านดิจิทัล ๔.งานที่จำเป็นในการปฏิบัติหน้าที่ในตำแหน่ง เช่นงานด้านการออกแบบ การเขียนแบบ ประมาณราคา ควบคุมการก่อสร้าง และงานอื่นๆ ที่เกี่ยวกับงานช่าง	๑. พัฒนาสมรรถนะที่กำหนดในแบบประเมินผลการปฏิบัติงานทุกปี ๒. พัฒนาทักษะการทำงานตามมาตรฐานกำหนดตำแหน่ง	๑ = ศึกษาด้วยตนเอง ๒= เรียนรู้จากการปฏิบัติงาน ๓ = แลกเปลี่ยนเรียนรู้ ๗ = การให้คำปรึกษา ๙ = ติดตามผู้มีประสบการณ์ ๑๐ = วิธีพัฒนาอื่นๆ	✓	✓	✓
เจ้าพนักงานธุรการ	๑.สมรรถนะหลัก ๒.สมรรถนะประจำสายงาน ๓. ทักษะด้านดิจิทัล ๔.งานที่จำเป็นในการปฏิบัติหน้าที่ในตำแหน่ง เช่น งานอำนวยความสะดวก งานบริหารงานทั่วไป งานประสานงานทั่วไป งานธุรการ งาน	๑. พัฒนาสมรรถนะที่กำหนดในแบบประเมินผลการปฏิบัติงานทุกปี ๒. พัฒนาทักษะการทำงานตามมาตรฐานกำหนดตำแหน่ง	๑ = ศึกษาด้วยตนเอง ๒= เรียนรู้จากการปฏิบัติงาน ๓ = แลกเปลี่ยนเรียนรู้ ๔ = พี่เลี้ยง ๕= การสอนงาน ๖ = ฝึกรอบรม ๗ = การให้คำปรึกษา ๘ = การมอบหมายงาน ๙ = ติดตามผู้มีประสบการณ์ ๑๐ = วิธีพัฒนาอื่นๆ	✓	✓	✓

	สารบรรณ งานสภา งานรัฐพิธี งานที่ไม่อยู่ในส่วนราชการอื่น					
นายช่างโยธา	๑.สมรรถนะหลัก ๒.สมรรถนะประจำสายงาน ๓.ทักษะด้านดิจิทัล ๔.งานที่จำเป็นในการปฏิบัติหน้าที่ในตำแหน่ง เช่นงานด้านการออกแบบ การเขียนแบบ ประมาณราคา ควบคุมการก่อสร้าง และงานอื่นๆ ที่เกี่ยวกับงานช่าง	๑. พัฒนาสมรรถนะที่กำหนดในแบบประเมินผลการปฏิบัติงานทุกปี ๒. พัฒนาทักษะการทำงานตามมาตรฐานกำหนดตำแหน่ง	๑ = ศึกษาด้วยตนเอง ๒= เรียนรู้จากการปฏิบัติงาน ๓ = แลกเปลี่ยนเรียนรู้ ๔ = พี่เลี้ยง ๕= การสอนงาน ๖ = ฝึกรอบรม ๗ = การให้คำปรึกษา ๘ = การมอบหมายงาน ๙ = ติดตามผู้มีประสบการณ์ ๑๐ = วิธีพัฒนาอื่นๆ	✓	✓	✓
พนักงานจ้างตามภารกิจ						
ผู้ช่วยนายช่างสำรวจ	๑.สมรรถนะหลัก ๒.สมรรถนะประจำสายงาน ๓.ทักษะด้านดิจิทัล ๔.งานที่จำเป็นในการปฏิบัติหน้าที่ในตำแหน่ง เช่นงานด้านการออกแบบ การเขียนแบบ ประมาณราคา ควบคุมการก่อสร้าง และงานอื่นๆ ที่เกี่ยวกับงานช่าง	๑. พัฒนาสมรรถนะที่กำหนดในแบบประเมินผลการปฏิบัติงานทุกปี ๒. พัฒนาทักษะการทำงานตามมาตรฐานกำหนดตำแหน่ง	๑ = ศึกษาด้วยตนเอง ๒= เรียนรู้จากการปฏิบัติงาน ๓ = แลกเปลี่ยนเรียนรู้ ๔ = พี่เลี้ยง ๕= การสอนงาน ๖ = ฝึกรอบรม ๗ = การให้คำปรึกษา ๘ = การมอบหมายงาน ๙ = ติดตามผู้มีประสบการณ์ ๑๐ = วิธีพัฒนาอื่นๆ	✓	✓	✓
ผู้ช่วยนายช่างไฟฟ้า	๑.สมรรถนะหลัก ๒.สมรรถนะประจำสายงาน ๓.ทักษะด้านดิจิทัล ๔.งานที่จำเป็นในการปฏิบัติหน้าที่ในตำแหน่ง และงานอื่นๆ ที่เกี่ยวกับงานไฟฟ้า	๑. พัฒนาสมรรถนะที่กำหนดในแบบประเมินผลการปฏิบัติงานทุกปี ๒. พัฒนาทักษะการทำงานตามมาตรฐานกำหนดตำแหน่ง	๑ = ศึกษาด้วยตนเอง ๒= เรียนรู้จากการปฏิบัติงาน ๓ = แลกเปลี่ยนเรียนรู้ ๔ = พี่เลี้ยง ๕= การสอนงาน ๖ = ฝึกรอบรม ๗ = การให้คำปรึกษา ๘ = การมอบหมายงาน ๙ = ติดตามผู้มีประสบการณ์ ๑๐ = วิธีพัฒนาอื่นๆ	✓	✓	✓
ผู้ช่วยเจ้าพนักงานประปา	๑.สมรรถนะหลัก ๒.สมรรถนะประจำสายงาน ๓.ทักษะด้านดิจิทัล ๔.งานที่จำเป็นในการปฏิบัติหน้าที่ในตำแหน่ง และงานอื่นๆ ที่เกี่ยวกับงานประปา	๑. พัฒนาสมรรถนะที่กำหนดในแบบประเมินผลการปฏิบัติงานทุกปี ๒. พัฒนาทักษะการทำงานตามมาตรฐานกำหนดตำแหน่ง	๑ = ศึกษาด้วยตนเอง ๒= เรียนรู้จากการปฏิบัติงาน ๓ = แลกเปลี่ยนเรียนรู้ ๔ = พี่เลี้ยง ๕= การสอนงาน ๖ = ฝึกรอบรม ๗ = การให้คำปรึกษา ๘ = การมอบหมายงาน ๙ = ติดตามผู้มีประสบการณ์ ๑๐ = วิธีพัฒนาอื่นๆ	✓	✓	✓

กองการศึกษา						
หน.ฝ่ายบริหารงาน การศึกษา	๑.สมรรถนะหลัก ๒.สมรรถนะประจำผู้บริหาร ๓.ทักษะด้านดิจิทัล ๔.งานที่จำเป็นในการปฏิบัติหน้าที่ในตำแหน่ง เช่น งานบริหารงานสาธารณสุข งาน อำนวยการ งานสิ่งแวดล้อม งานอนามัย งานบริการสาธารณสุข งานควบคุมโรคติดต่อ งานทรัพยากรและสิ่งแวดล้อมฯลฯ	๑. พัฒนาสมรรถนะที่กำหนดในแบบ ประเมินผลการปฏิบัติงานทุกปี ๒. พัฒนาทักษะการทำงานตาม มาตรฐานกำหนดตำแหน่ง	๑ = ศึกษาด้วยตนเอง ๒= เรียนรู้จากการปฏิบัติงาน ๓ = แลกเปลี่ยนเรียนรู้ ๗ = การให้คำปรึกษา ๙ = ติดตามผู้มีประสบการณ์ ๑๐ = วิธีพัฒนาอื่นๆ	✓	✓	✓
นักวิชาการศึกษา	๑.สมรรถนะหลัก ๒.สมรรถนะประจำสายงาน ๓.ทักษะด้านดิจิทัล ๔.งานที่จำเป็นในการปฏิบัติหน้าที่ในตำแหน่ง เช่น งานประเมินผลการศึกษา งานศูนย์พัฒนา เด็กเล็ก งานโรงเรียน การจัดซื้อจัดจ้าง งานโครงการ งานประเพณีวัฒนธรรม งานการศาสนา	๑. พัฒนาสมรรถนะที่กำหนดในแบบ ประเมินผลการปฏิบัติงานทุกปี ๒. พัฒนาทักษะการทำงานตาม มาตรฐานกำหนดตำแหน่ง	๑ = ศึกษาด้วยตนเอง ๒= เรียนรู้จากการปฏิบัติงาน ๓ = แลกเปลี่ยนเรียนรู้ ๔ = พี่เลี้ยง ๕= การสอนงาน ๖ = ฝึกอบรม ๗ = การให้คำปรึกษา ๘ = การมอบหมายงาน ๙ = ติดตามผู้มีประสบการณ์ ๑๐ = วิธีพัฒนาอื่นๆ	✓	✓	✓
ครู	๑.สมรรถนะหลัก ๒.สมรรถนะประจำสายงานการสอน ๓.ทักษะด้านดิจิทัล ๔.งานที่จำเป็นในการปฏิบัติหน้าที่ในตำแหน่ง เช่น งานการสอน การดูแลเด็กปฐมวัย การเขียนโครงการ งานประเมินผลการศึกษา งานพัฒนาเด็กปฐมวัย ฯลฯ	๑. พัฒนาสมรรถนะที่กำหนดในแบบ ประเมินผลการปฏิบัติงานทุกปี ๒. พัฒนาทักษะการทำงานตาม มาตรฐานกำหนดตำแหน่ง	๑ = ศึกษาด้วยตนเอง ๒= เรียนรู้จากการปฏิบัติงาน ๓ = แลกเปลี่ยนเรียนรู้ ๔ = พี่เลี้ยง ๕= การสอนงาน ๖ = ฝึกอบรม ๗ = การให้คำปรึกษา ๘ = การมอบหมายงาน ๙ = ติดตามผู้มีประสบการณ์ ๑๐ = วิธีพัฒนาอื่นๆ	✓	✓	✓
เจ้าพนักงานธุรการ	๑.สมรรถนะหลัก ๒.สมรรถนะประจำสายงาน ๓.ทักษะด้านดิจิทัล ๔.งานที่จำเป็นในการปฏิบัติหน้าที่ในตำแหน่ง	๑. พัฒนาสมรรถนะที่กำหนดในแบบ ประเมินผลการปฏิบัติงานทุกปี ๒. พัฒนาทักษะการทำงานตาม มาตรฐานกำหนดตำแหน่ง	๑ = ศึกษาด้วยตนเอง ๒= เรียนรู้จากการปฏิบัติงาน ๓ = แลกเปลี่ยนเรียนรู้ ๔ = พี่เลี้ยง ๕= การสอนงาน ๖ = ฝึกอบรม ๗ = การให้คำปรึกษา ๘ = การมอบหมายงาน	✓	✓	✓

	เช่น งานบริหารงานทั่วไป งานประสานงาน ทั่วไป งานธุรการ งานสารบรรณ		๙ = ติดตามผู้มีประสบการณ์ ๑๐ = วิธีพัฒนาอื่นๆ			
พนักงานจ้างตามภารกิจ						
ผู้ช่วยนักวิชาการศึกษา	๑.สมรรถนะหลัก ๒.สมรรถนะประจำสายงาน ๓.ทักษะด้านดิจิทัล ๔.งานที่จำเป็นในการปฏิบัติหน้าที่ในตำแหน่ง เช่น งานประเมินผลการศึกษา งานศูนย์พัฒนา เด็กเล็ก งานโรงเรียน การจัดซื้อจัดจ้าง งาน โครงการ งานประเพณีวัฒนธรรม งานการ ศาสนา	๑. พัฒนาสมรรถนะที่กำหนดในแบบ ประเมินผลการปฏิบัติงานทุกปี ๒. พัฒนาทักษะการทำงานตาม มาตรฐานกำหนดตำแหน่ง	๑ = ศึกษาด้วยตนเอง ๒= เรียนรู้จากการปฏิบัติงาน ๓ = แลกเปลี่ยนเรียนรู้ ๔ = พี่เลี้ยง ๕= การสอนงาน ๖ = ฝึกอบรม ๗ = การให้คำปรึกษา ๘ = การมอบหมายงาน ๙ = ติดตามผู้มีประสบการณ์ ๑๐ = วิธีพัฒนาอื่นๆ	✓	✓	✓
ผู้ดูแลเด็ก (ทักษะ)	๑.สมรรถนะหลัก ๒.งานที่จำเป็นในการปฏิบัติหน้าที่ในตำแหน่ง เช่น งานการสอน การดูแลเด็กปฐมวัย การ เขียนโครงการ งานประเมิน ผลการศึกษา งานพัฒนาเด็กปฐมวัย	๑. พัฒนาสมรรถนะที่กำหนดในแบบ ประเมินผลการปฏิบัติงานทุกปี ๒. พัฒนาทักษะประสบการณ์ในการ ทำงานตามงานที่ได้รับมอบหมาย	๑ = ศึกษาด้วยตนเอง ๒= เรียนรู้จากการปฏิบัติงาน ๓ = แลกเปลี่ยนเรียนรู้ ๔ = พี่เลี้ยง ๕= การสอนงาน ๖ = ฝึกอบรม ๗ = การให้คำปรึกษา ๘ = การมอบหมายงาน ๙ = ติดตามผู้มีประสบการณ์ ๑๐ = วิธีพัฒนาอื่นๆ	✓	✓	✓
หน่วยตรวจสอบภายใน						
นักวิชาการตรวจสอบ ภายใน	๑.สมรรถนะหลัก ๒.สมรรถนะประจำสายงาน ๓.ทักษะด้านดิจิทัล ๔.งานที่จำเป็นในการปฏิบัติหน้าที่ในตำแหน่ง เช่น งานเกี่ยวกับการตรวจสอบภายใน สร้าง ความเชื่อมั่น งานอื่น ๆ ตามมาตรฐาน กำหนดตำแหน่ง นักวิชาการตรวจสอบภายใน ฯลฯ	๑. พัฒนาสมรรถนะที่กำหนดในแบบ ประเมินผลการปฏิบัติงานทุกปี ๒. พัฒนาทักษะการทำงานตาม มาตรฐานกำหนดตำแหน่ง	๑ = ศึกษาด้วยตนเอง ๒= เรียนรู้จากการปฏิบัติงาน ๓ = แลกเปลี่ยนเรียนรู้ ๔ = พี่เลี้ยง ๕= การสอนงาน ๖ = ฝึกอบรม ๗ = การให้คำปรึกษา ๘ = การมอบหมายงาน ๙ = ติดตามผู้มีประสบการณ์ ๑๐ = วิธีพัฒนาอื่นๆ	✓	✓	✓

๔.๕ ยุทธศาสตร์การพัฒนาบุคลากร ความสอดคล้องของยุทธศาสตร์การพัฒนาท้องถิ่น กับค่านิยมของเทศบาลตำบลนาใน

ยุทธศาสตร์การพัฒนาท้องถิ่น	ค่านิยมร่วม
ยุทธศาสตร์ที่ ๑ การพัฒนาเศรษฐกิจและการท่องเที่ยว	-
ยุทธศาสตร์ที่ ๒ การพัฒนาทรัพยากรมนุษย์เพื่อส่งเสริมคุณภาพชีวิต	๑.การพัฒนาคุณภาพชีวิตบุคลากร ๒.การพัฒนาบุคลากรให้เป็นคนดี ๓.การพัฒนาบุคลากรเป็นผู้นำการเปลี่ยนแปลง ๔.การสร้างวัฒนธรรมในองค์กรให้มีการแลกเปลี่ยนเรียนรู้และร่วมกันพัฒนา
ยุทธศาสตร์ที่ ๓ การบริหารจัดการการอนุรักษ์ทรัพยากรธรรมชาติและสิ่งแวดล้อม	-
ยุทธศาสตร์ที่ ๔ การพัฒนาด้านโครงสร้างพื้นฐาน	-
ยุทธศาสตร์ที่ ๕ การบริหารจัดการบ้านเมืองที่ดี	-

กลยุทธ์ที่ใช้ในการพัฒนาบุคลากร ที่สอดคล้องกับค่านิยม

ค่านิยมร่วม	กลยุทธ์
๑. การพัฒนาคุณภาพชีวิตบุคลากร	กลยุทธ์ที่ ๑ พัฒนาบุคลากรให้สอดคล้องกับสมรรถนะที่จำเป็นในการปฏิบัติงาน กลยุทธ์ที่ ๒ ส่งเสริมและสนับสนุนการพัฒนาบุคลากรเพื่อรองรับความก้าวหน้าในสายงาน กลยุทธ์ที่ ๓ ส่งเสริมและพัฒนาคุณภาพชีวิตบุคลากรทุกระดับ
๒. การพัฒนาบุคลากรให้เป็นคนดี	กลยุทธ์ที่ ๑ พัฒนาบุคลากรให้เป็นคนมีความรู้คู่ความดี กลยุทธ์ที่ ๒ ส่งเสริมให้บุคลากรมีคุณธรรมจริยธรรมในการปฏิบัติงาน
๓. การพัฒนาบุคลากรเป็นผู้นำการเปลี่ยนแปลง	กลยุทธ์ที่ ๑ พัฒนาบุคลากร ให้อยอมรับการการเปลี่ยนแปลงที่จะเกิดขึ้นในองค์กรในอนาคต กลยุทธ์ที่ ๒ ส่งเสริมและพัฒนาให้บุคลากรร่วมมือกับเครือข่าย หน่วยงานรัฐ เอกชน และภาคประชาชน
๔. การสร้างวัฒนธรรมในองค์กรให้มีการแลกเปลี่ยนเรียนรู้และร่วมกันพัฒนา	กลยุทธ์ที่ ๑ ส่งเสริมให้บุคลากรยอมรับในผลงานของคนอื่นและปรับปรุงแก้ไขในผลงานของตน กลยุทธ์ที่ ๒ ส่งเสริมกระบวนการจัดการเรียนรู้ร่วมกันในการปฏิบัติงานภายในองค์กร (KM)

โครงการ งาน กิจกรรม ที่ประมาณการค่าใช้จ่ายในการพัฒนาพนักงานเทศบาล

ค่านิยมที่สอดคล้องยุทธศาสตร์ การพัฒนาท้องถิ่น	กลยุทธ์	งบประมาณ				หน่วย ตรวจสอบฯ
		สำนักปลัด	กองคลัง	กองช่าง	กองการศึกษาฯ	
การพัฒนาคุณภาพชีวิตบุคลากร	กลยุทธ์ที่ ๑ พัฒนาบุคลากรให้สอดคล้องกับสมรรถนะที่จำเป็นใน การปฏิบัติงาน กลยุทธ์ที่ ๒ ส่งเสริมและสนับสนุนการพัฒนาบุคลากรเพื่อรองรับ ความก้าวหน้าในสายงาน กลยุทธ์ที่ ๓ ส่งเสริมและพัฒนาคุณภาพชีวิตบุคลากร ทุกระดับ	๑๐๐,๐๐๐	๑๐๐,๐๐๐	๕๐,๐๐๐	๕๐,๐๐๐	๒๐,๐๐๐
การพัฒนาบุคลากรให้เป็นคนดี	กลยุทธ์ที่ ๑ พัฒนาบุคลากรให้เป็นคนมีความรู้คู่ความดี กลยุทธ์ที่ ๒ ส่งเสริมให้บุคลากรมีคุณธรรมจริยธรรมในการ ปฏิบัติงาน	๑๐๐,๐๐๐	-	-	-	-
การพัฒนาบุคลากรเป็นผู้นำการ เปลี่ยนแปลง	กลยุทธ์ที่ ๑ พัฒนาบุคลากร ให้ยอมรับการการเปลี่ยนแปลงที่จะ เกิดขึ้นในองค์กร ในอนาคต กลยุทธ์ที่ ๒ ส่งเสริมและพัฒนาให้บุคลากรร่วมมือกับเครือข่าย หน่วยงานรัฐ เอกชน และภาพประชาชน	๑๐๐,๐๐๐	-	-	-	-
การสร้างวัฒนธรรมในองค์กรให้มี การแลกเปลี่ยนเรียนรู้และร่วมกัน พัฒนา	กลยุทธ์ที่ ๑ ส่งเสริมให้บุคลากรยอมรับในผลงานของคนอื่นและ ปรับปรุงแก้ไขในผลงานของตน กลยุทธ์ที่ ๒ ส่งเสริมกระบวนการจัดการเรียนรู้ร่วมกันในการ ปฏิบัติงานภายในองค์กร (KM)	-	-	-	-	-
รวมงบประมาณที่ใช้ในการพัฒนา		๓๐๐,๐๐๐	๑๐๐,๐๐๐	๕๐,๐๐๐	๕๐,๐๐๐	๒๐,๐๐๐

รายละเอียดโครงการ/กิจกรรมการพัฒนาพนักงานเทศบาล เทศบาลตำบลนาใน ประจำปีงบประมาณ ๒๕๖๗ – ๒๕๖๙

การพัฒนาคุณภาพชีวิตบุคลากร							
กลยุทธ์ที่ ๑ พัฒนาบุคลากรให้สอดคล้องกับสมรรถนะที่จำเป็นในการปฏิบัติงาน							
ลำดับ	กิจกรรม/โครงการ	ตัวชี้วัดโครงการ	เป้าหมาย	ระยะเวลา/ปีที่ยังดำเนินการ			หมายเหตุ
				๒๕๖๗	๒๕๖๘	๒๕๖๙	
๑	การพัฒนาองค์ความรู้ (knowledge Management :KM) จัดส่งบุคลากรเข้ารับการอบรมในสายงานที่มีในแผนอัตรากำลัง	ร้อยละผู้เข้ารับการอบรม	เชิงปริมาณ - บุคลากรได้รับการพัฒนาในสายงาน ร้อยละ ๙๐ เชิงคุณภาพ - บุคลากรใช้สมรรถนะในการปฏิบัติงาน ร้อยละ ๙๐ เชิงประโยชน์ - หน่วยงานมีบุคลากรที่มีความรู้ความสามารถในการปฏิบัติงานในสายงาน ร้อยละ ๙๐	✓	✓	✓	
๒	โครงการปฐมนิเทศบุคลากรใหม่	ร้อยละของพนักงานบรรจุใหม่เข้ารับการอบรม	เชิงปริมาณ - บุคลากรที่บรรจุใหม่ได้รับการปฐมนิเทศ ร้อยละ ๑๐๐ เชิงคุณภาพ - บุคลากรที่บรรจุใหม่เข้าใจบริบทในการทำงาน ร้อยละ ๙๐ เชิงประโยชน์ - บุคลากรที่มีความรู้ความสามารถในการปฏิบัติงาน ร้อยละ ๙๐	✓	✓	✓	
๓	กิจกรรมสำรวจทักษะด้านดิจิทัลของพนักงานในสังกัด (Digital Government Skill Self – Assessment)	ร้อยละของผู้ลงทะเบียนร่วมกิจกรรม	เชิงปริมาณ - บุคลากรลงทะเบียนร่วมกิจกรรม ร้อยละ ๙๐ เชิงคุณภาพ - บุคลากรมีทักษะด้านดิจิทัล ผ่านเกณฑ์ ร้อยละ ๙๐ เชิงประโยชน์ - หน่วยงานมีบุคลากรที่มีความรู้ความสามารถด้านดิจิทัลร้อยละ๙๐	✓	✓	✓	
การพัฒนาคุณภาพชีวิตบุคลากร							
กลยุทธ์ที่ ๒ ส่งเสริมและสนับสนุนการพัฒนาบุคลากรเพื่อรองรับความก้าวหน้าในสายงาน							
๑	กิจกรรมให้ความรู้และส่งเสริมความก้าวหน้าให้บุคลากรในสายงาน	ร้อยละผู้เข้าร่วมกิจกรรม	เชิงปริมาณ - บุคลากรเข้าร่วมกิจกรรม ร้อยละ ๙๐ เชิงคุณภาพ	✓	✓	✓	

			- บุคลากรเข้าใจเส้นทางความก้าวหน้าของตน ร้อยละ ๙๐ เชิงประโยชน์ - หน่วยงานมีหลักการบริหารงานบุคคลอย่างมีประสิทธิภาพ				
การพัฒนาคุณภาพชีวิตบุคลากร							
กลยุทธ์ที่ ๓ ส่งเสริมและพัฒนาคุณภาพชีวิตบุคลากร							
๑	กิจกรรมตรวจสอบสุขภาพประจำปีของบุคลากร	ร้อยละผู้ได้รับการตรวจสอบสุขภาพประจำปี	เชิงปริมาณ - บุคลากรได้รับการตรวจสอบสุขภาพประจำปี ร้อยละ ๙๐ เชิงคุณภาพ - การตรวจสอบสุขภาพของบุคลากรผ่านเกณฑ์ ร้อยละ ๙๐ เชิงประโยชน์ - หน่วยงานมีบุคลากรที่มีสุขภาพดีพร้อมปฏิบัติงาน ร้อยละ ๙๐	✓	✓	✓	
การพัฒนาบุคลากรให้เป็นคนดี							
กลยุทธ์ที่ ๑ พัฒนาบุคลากรให้เป็นคนมีความรู้คู่ความดี							
๑	โครงการฝึกอบรมคุณธรรมจริยธรรมธรรมาภิบาลในหน่วยงาน ให้กับบุคลากร	ร้อยละผู้เข้ารับการอบรม	เชิงปริมาณ - บุคลากรเข้ารับการพัฒนาด้านคุณธรรมจริยธรรม ร้อยละ ๙๐ เชิงคุณภาพ - บุคลากรมีคุณธรรมจริยธรรม ในการปฏิบัติงาน ร้อยละ ๙๐ เชิงประโยชน์ - หน่วยงานมีบุคลากรที่มีคุณธรรมจริยธรรมในการปฏิบัติงาน ร้อยละ ๙๐	✓	✓	✓	
๒	กิจกรรมประเมินคุณธรรมและความโปร่งใส ในการดำเนินการของหน่วยงานภาครัฐ (ผู้มีส่วนได้เสียภายใน)	ร้อยละผู้เข้าทดสอบ	เชิงปริมาณ - บุคลากรเข้าทดสอบ ร้อยละ ๙๐ เชิงคุณภาพ - บุคลากรมีความรู้ความเข้าใจในการประเมิน ร้อยละ ๙๐ เชิงประโยชน์ - หน่วยงานมีฐานข้อมูลการประเมินเพื่อใช้ในการบริหารงาน	✓	✓	✓	
๓	จัดทำคู่มือผลประโยชน์ทับซ้อนและให้ความรู้เรื่องผลประโยชน์ทับซ้อน	จำนวนเล่ม	เชิงปริมาณ - จัดทำคู่มือผลประโยชน์ทับซ้อน จำนวน ๑ เล่ม	✓	✓	✓	

	ให้กับบุคลากร		เชิงคุณภาพ - คู่มือผลประโยชน์ทับซ้อน สมบูรณ์ ร้อยละ ๙๐ เชิงประโยชน์ - หน่วยงานมีคู่มือผลประโยชน์ทับซ้อนในการปฏิบัติราชการ				
๔	กิจกรรมยกย่องบุคคลต้นแบบด้านคุณธรรมจริยธรรม โครงการคนดีศรีพระเพลิง (คนแต่งกายดีศรีพระเพลิง)	จำนวนคนได้รับใบประกาศเกียรติคุณยกย่องประจำปี	เชิงปริมาณ - จำนวนบุคลากรที่รับการยกย่องประจำปี เชิงคุณภาพ - บุคลากรที่ได้รับการยกย่องเป็นที่ยอมรับของพนักงานในสังกัด เชิงประโยชน์ - หน่วยงานมีบุคลากรที่เป็นแบบอย่างที่ดี	✓	✓	✓	
การพัฒนาบุคลากรให้เป็นคนดี							
กลยุทธ์ที่ ๒ ส่งเสริมให้บุคลากรมีคุณธรรมจริยธรรมในการปฏิบัติงาน							
๑	จัดทำประกาศเจตจำนงต่อต้านการทุจริตของหน่วยงาน	ร้อยละความสำเร็จ	เชิงปริมาณ - จัดทำประกาศเจตจำนงต่อต้านการทุจริต เชิงคุณภาพ - บุคลากรมีความรู้ความเข้าใจการต่อต้านการทุจริตร้อยละ ๙๐ เชิงประโยชน์ - หน่วยงานมีประกาศเจตจำนงต่อต้านการทุจริต	✓	✓	✓	
๒	โครงการเผยแพร่ให้ความรู้ข้อมูลด้านการจัดซื้อ-จัดจ้าง ผู้มีส่วนได้เสีย การสร้างจิตสำนึก ทางสื่อสังคมออนไลน์ (Facebook Line website ฯลฯ ขององค์กร)	ร้อยละการเข้าร่วมกิจกรรม	เชิงปริมาณ - พนักงานเข้าร่วมกิจกรรมร้อยละ ๙๐ เชิงคุณภาพ - ผู้เข้าร่วมกิจกรรมมีความรู้ความเข้าใจ ร้อยละ ๘๐ เชิงประโยชน์ - หน่วยงานบริหารงานด้วยความโปร่งใสตรวจสอบได้	✓	✓	✓	
๔	การมีส่วนร่วมในกิจกรรมด้านศาสนาและวัฒนธรรมที่สำคัญของชาติ และการบำเพ็ญตนที่เป็น	ร้อยละของบุคลากรเข้าร่วมกิจกรรม	เชิงปริมาณ - บุคลากรเข้าร่วมกิจกรรมสำคัญ ร้อยละ ๘๐ เชิงคุณภาพ	✓	✓	✓	

	ประโยชน์		- บุคลากร มีความพึงพอใจในกิจกรรม ร้อยละ ๘๐ เชิงประโยชน์ - บุคลากรได้ดำเนินกิจกรรมร่วมกัน				
๕	จัดส่งบุคลากรเข้ารับการอบรมด้านวินัยและรักษาวินัยในการทำงาน	ร้อยละของบุคลากรที่มีหน้าที่ด้านวินัยเข้ารับการอบรม	เชิงปริมาณ - บุคลากรเข้ารับการอบรม ร้อยละ ๖๐ เชิงคุณภาพ - บุคลากรผ่านการอบรมมีความรู้ ร้อยละ ๘๐ เชิงประโยชน์ - หน่วยงานมีบุคลากรที่ดีในการปฏิบัติงาน	✓	✓	✓	
การพัฒนาบุคลากรทุกระดับเป็นผู้นำการเปลี่ยนแปลง							
กลยุทธ์ที่ ๑ พัฒนาบุคลากรทุกระดับ ให้ยอมรับการการเปลี่ยนแปลงที่จะเกิดขึ้นในองค์กร ในอนาคต							
๑	ส่งบุคลากรเข้ารับการอบรมในโครงการพัฒนาศักยภาพการบริหารงาน	ร้อยละผู้เข้ารับการอบรม	เชิงปริมาณ - บุคลากรได้รับการพัฒนาศักยภาพในการบริหารงาน ร้อยละ ๙๐ เชิงคุณภาพ - บุคลากรมีศักยภาพในการบริหารงาน ร้อยละ ๙๐ เชิงประโยชน์ - หน่วยงานมีบุคลากรที่มีประสิทธิภาพในการบริหารงาน	✓	✓	✓	
การพัฒนาบุคลากรทุกระดับเป็นผู้นำการเปลี่ยนแปลง							
กลยุทธ์ที่ ๒ ส่งเสริมและพัฒนาให้บุคลากรร่วมมือกับเครือข่าย หน่วยงานรัฐ เอกชน และภาพประชาชน							
๑	โครงการเทศบาลเคลื่อนที่ บริการด้วยใจรับใช้ประชาชน	ร้อยละของส่วนราชการไปจัดกิจกรรม	เชิงปริมาณ - ส่วนราชการสังกัด เทศบาลตำบลนาในร่วมจัดกิจกรรมร้อยละ ๙๐ เชิงคุณภาพ - กิจกรรมมีความเรียบร้อยและสมบูรณ์ ร้อยละ ๙๐ เชิงประโยชน์ - ประชาชนได้รับความสะดวกในการติดต่อราชการ	✓	✓	✓	
๒	กิจกรรมการมีส่วนร่วมในการป้องกันการทุจริตของหน่วยงาน	จำนวนครั้งที่หน่วยงานเข้าร่วมกิจกรรม	เชิงปริมาณ - จำนวนครั้งที่หน่วยงานส่งบุคลากรเข้าร่วมกิจกรรมด้านการ	✓	✓	✓	

	ราชการ		ป้องกันการทุจริต เชิงคุณภาพ - บุคลากรที่มีจิตสำนึกในการต่อต้านการทุจริต เชิงประโยชน์ - หน่วยงานมีบุคลากรที่เป็นแบบอย่างที่ดี				
การสร้างวัฒนธรรมในองค์กรให้มีการแลกเปลี่ยนเรียนรู้และร่วมกันพัฒนา							
กลยุทธ์ที่ ๑ ส่งเสริมให้บุคลากรยอมรับในผลงานของคนอื่นและปรับปรุงแก้ไขในผลงานของตน							
๑	จัดกิจกรรมการสร้างส่วนราชการเป็นองค์กรเรียนรู้ เช่น จัดทำคู่มือการปฏิบัติราชการ แผ่นพับ คู่มือการทำงาน เผยแพร่ให้กับบุคลากรในสังกัด(การจัดการความรู้ในองค์กร knowledge Management :KM)	ร้อยละบุคลากรที่เผยแพร่ผลงานของตนเอง	เชิงปริมาณ - บุคลากรจัดทำคู่มือปฏิบัติราชการ ร้อยละ ๕๐ เชิงคุณภาพ - คู่มือผลการปฏิบัติราชการ สมบูรณ์ อ่านเข้าใจง่าย ร้อยละ ๙๐ เชิงประโยชน์ - หน่วยงานมีคู่มือในการปฏิบัติราชการ	✓	✓	✓	
๒	กิจกรรมประชุมถ่ายทอดนโยบายการบริหารงานระหว่างผู้บังคับบัญชากับเจ้าหน้าที่ผู้ปฏิบัติงาน)	จำนวนครั้งการประชุมประจำปี	เชิงปริมาณ - มีการประชุมทุกเดือน (๑๒ เดือน) เชิงคุณภาพ - มีการถ่ายทอดงานและติดตามงานที่ปฏิบัติ เชิงประโยชน์ - พนักงานมีความกระตือรือร้นในการปฏิบัติงาน	✓	✓	✓	
การสร้างวัฒนธรรมในองค์กรให้มีการแลกเปลี่ยนเรียนรู้และร่วมกันพัฒนา							
กลยุทธ์ที่ ๒ ส่งเสริมกระบวนการจัดการเรียนรู้ร่วมกันภายในองค์กร เพื่อเป็นเครื่องมือในการพัฒนาศักยภาพและความสามารถในการปฏิบัติงาน							
๑	การพัฒนาองค์กร (knowledge Management :KM) การรายงานผลการฝึกอบรม และประชาสัมพันธ์ผลการฝึกอบรมให้เพื่อนร่วมงานทราบ	ร้อยละของผู้รายงานผลการฝึกอบรม	เชิงปริมาณ - บุคลากรกลับจากฝึกอบรมรายงานผล ร้อยละ ๙๐ เชิงคุณภาพ - การรายงานผลถูกต้อง เรียบร้อย สมบูรณ์ ร้อยละ ๙๐ เชิงประโยชน์	✓	✓	✓	

			- บุคลากรได้นำความรู้จากการฝึกอบรมไปพัฒนาการทำงาน				
๒	ส่งเสริมกิจกรรมหรือการทำงานเป็นทีม กิจกรรมจิตอาสา กิจกรรมบำเพ็ญตนต่อสาธารณะ ฯลฯ การจัดการความรู้ในองค์กร (knowledge Management:KM) การทำงานร่วมกัน การแลกเปลี่ยนเรียนรู้ร่วมกัน การถ่ายทอดความรู้ระหว่างเพื่อนร่วมงาน	ร้อยละความสำเร็จ	เชิงปริมาณ - บุคลากรเข้าร่วมโครงการการทำงานเป็นทีม ร้อยละ ๙๐ เชิงคุณภาพ - บุคลากรมีความพึงพอใจในกิจกรรม ร้อยละ ๙๐ เชิงประโยชน์ - หน่วยงานมีทีมงานที่มีคุณภาพในการขับเคลื่อนงานขององค์กร	✓	✓	✓	
๓	สำรวจความต้องการฝึกอบรม หรือสภาพปัญหาความต้องการพัฒนาของพนักงานเทศบาล	ร้อยละบุคลากรตอบแบบสำรวจ	เชิงปริมาณ - บุคลากรตอบแบบสำรวจ ร้อยละ ๙๐ เชิงคุณภาพ - บุคลากรมีความเข้าใจในแบบสำรวจ ร้อยละ ๙๐ เชิงประโยชน์ - หน่วยงานรับรู้ปัญหาและความต้องการในเบื้องต้นของบุคลากร	-	-	✓	
๔	กิจกรรมส่งเสริมความปลอดภัย สภาพแวดล้อมในการทำงาน (Quality of work life) หรือกิจกรรม ๕ ส. ในสำนักงาน	ร้อยละผู้เข้าร่วมกิจกรรม	เชิงปริมาณ - บุคลากรเข้าร่วมกิจกรรม ร้อยละ ๙๐ เชิงคุณภาพ - บุคลากรมีความรู้ความพึงพอใจ ร้อยละ ๙๐ เชิงประโยชน์ - หน่วยงานมีความสะอาดเป็นระเบียบเรียบร้อย	✓	✓	✓	
๕	กิจกรรมสำรวจความพึงพอใจในองค์กร	ร้อยละของบุคลากรตอบแบบสอบถาม	เชิงปริมาณ - บุคลากรตอบแบบสอบถาม ร้อยละ ๙๐ เชิงคุณภาพ - การดำเนินการตอบแบบสอบถาม เรียบร้อยสมบูรณ์ ร้อยละ ๙๐ เชิงประโยชน์ - หน่วยงานรับรู้ปัญหาพนักงานเพื่อใช้ในการพัฒนาในอนาคต	✓	✓	✓	

ส่วนที่ ๕ การติดตามประเมินผลการพัฒนาบุคลากร

๕.๑ ความรับผิดชอบ

๑. บุคลากรมีหน้าที่เรียนรู้และพัฒนาตนเองทั้งในด้านกรอบความคิดและทักษะให้สามารถทำงานตามบทบาทหน้าที่และระดับตำแหน่งของตนเอง

๒. ผู้บังคับบัญชาทุกระดับ มีหน้าที่สร้างสภาพแวดล้อมและระบบการทำงานที่เอื้อให้เกิดการเรียนรู้ให้ทรัพยากรที่จำเป็น รวมทั้งดูแลและให้คำแนะนำเกี่ยวกับการทำงาน และการเรียนรู้และพัฒนาแก่ผู้ใต้บังคับบัญชาอย่างเหมาะสม

๓. คณะกรรมการจัดทำแผนพัฒนาบุคลากรพนักงานเทศบาล มีหน้าที่กำหนดทิศทางขององค์กรและทิศทางด้านบุคลากรให้มีความชัดเจน ร่วมกับผู้บริหารในการกำหนดทิศทางเชิงยุทธศาสตร์ด้านการบริหารและพัฒนาทรัพยากรบุคคลของเทศบาลตำบลนาโหนด รวมทั้งให้การสนับสนุนผู้บังคับบัญชาทุกระดับในการทำหน้าที่และรับผิดชอบการเรียนรู้และพัฒนาผู้ใต้บังคับบัญชา ดำเนินการจัดกระบวนการเรียนรู้การพัฒนาบุคลากร เพื่อให้เกิดประโยชน์สูงสุด และสอดคล้องกับความต้องการของบุคลากร และส่วนราชการอย่างทั่วถึง เพื่อนำไปสู่การเป็นองค์กรแห่งการเรียนรู้ รวมถึงติดตามและประเมินผลแผนพัฒนาบุคลากรของเทศบาลตำบลนาโหนด กำหนดวิธีการติดตามประเมินผล ตลอดจนการดำเนินการอื่น ๆ แล้วเสนอผลการติดตามประเมินผลต่อนายกองค์กรปกครองส่วนท้องถิ่น ทราบ

ให้นายกเทศมนตรี แต่งตั้งคณะกรรมการจัดทำแผนพัฒนาบุคลากร ๓ ปี ประกอบด้วย

- | | |
|-----------------------------------------------------------------|-------------------------|
| ๑. นายกเทศมนตรี | เป็นประธานกรรมการ |
| ๒. ปลัดเทศบาล | เป็นกรรมการ |
| ๓. หัวหน้าส่วนราชการทุกส่วนราชการ | เป็นกรรมการ |
| ๔. หัวหน้าส่วนราชการที่รับผิดชอบการบริหารงานบุคคล | เป็นกรรมการและเลขานุการ |
| ๕. ข้าราชการหรือพนักงานส่วนท้องถิ่นที่ได้รับมอบหมายไม่เกิน ๒ คน | เป็นผู้ช่วยเลขานุการ |

ทั้งนี้ การออกคำสั่งแต่งตั้งคณะกรรมการจัดทำแผนพัฒนาบุคลากร ๓ ปี ให้ระบุชื่อ - สกุล และตำแหน่ง หรือระบุเฉพาะตำแหน่งก็ได้ โดยนายกเทศมนตรีเป็นผู้ออกคำสั่ง

๕.๒ การติดตามและประเมินผล

๑. กำหนดให้ผู้เข้ารับการพัฒนาต้องทำรายงานผลการเข้าอบรมพัฒนา ภายใน ๗ วันทำการ นับแต่วันกลับจากการอบรมสัมมนา เพื่อเสนอต่อผู้บังคับบัญชาตามลำดับจนถึงนายกองค์กรปกครองส่วนท้องถิ่น

๒. ให้ผู้บังคับบัญชาทำหน้าที่ติดตามผลการปฏิบัติงาน โดยพิจารณาเปรียบเทียบผลการปฏิบัติงานก่อนและหลังการพัฒนา ตามข้อ ๑

๓. นำข้อมูลการติดตามผลการปฏิบัติงานมาประกอบการกำหนดหลักสูตรอบรมให้เหมาะสมกับความต้องการของข้าราชการและพนักงานส่วนท้องถิ่นต่อไป

๔. ผู้บังคับบัญชานำผลการประเมินไปพิจารณาในการเลื่อนขั้นเงินเดือน เลื่อนระดับตามผลสัมฤทธิ์การปฏิบัติงาน

๕. ผลการตรวจประเมินประสิทธิภาพของพนักงานเทศบาล (Local Performance Assessment : LPA) ตัวชี้วัด ร้อยละของบุคลากรในสังกัดเทศบาลที่ได้รับการพัฒนาประจำปี (เป้าหมายต้องได้ร้อยละ ๘๐)

๖. กำหนดให้บุคลากรทุกระดับ ทุกคน ต้องได้รับการพัฒนาอย่างน้อยปีละ ๑ ครั้ง
๗. กำหนดให้บุคลากรเรียนรู้ด้วยตนเองผ่านหลักสูตรการเรียนรู้ผ่านสื่ออิเล็กทรอนิกส์ (e-Learning) อย่างน้อย ๑ วิชาต่อปี
๘. ระดับความสำเร็จของแผนพัฒนาบุคลากรท้องถิ่น ๓ ปี (ระดับ ๕)

๕.๓ บทสรุป

การบริหารงานบุคคลตามแผนพัฒนาบุคลากรของเทศบาลตำบลนาใน สามารถปรับเปลี่ยนแก้ไขเพิ่มเติมให้เหมาะสมตามระเบียบกฎหมาย หรือตามประกาศคณะกรรมการข้าราชการหรือพนักงานส่วนท้องถิ่นจังหวัดสกลนคร ตลอดจนแนวนโยบายและยุทธศาสตร์ต่าง ๆ ประกอบกับภารกิจตามกฎหมาย และ การถ่ายโอน อาจเป็นเหตุให้การพัฒนาบุคลากรบางตำแหน่งที่จำเป็นต้องได้รับการพัฒนามากกว่า และภารกิจบางประการที่ไม่มีความจำเป็นอาจต้องทำการยุบหรือปรับโครงสร้างหน่วยงานใหม่ให้ครอบคลุมภารกิจต่าง ๆ ให้สอดคล้องกับนโยบายการถ่ายโอนภารกิจให้แก่เทศบาล และบุคลากรของเทศบาลต้องปรับตัวให้เหมาะสมกับสถานการณ์ที่มีการเปลี่ยนแปลงอยู่ตลอดเวลา

ภาคผนวก

สรุปงบประมาณในการดำเนินการพัฒนาบุคลากร

ที่	โครงการ/หลักสูตรการพัฒนา	งบประมาณ (บาท)			ที่มาของงบประมาณ
		๒๕๖๗	๒๕๖๘	๒๕๖๙	
๑	โครงการฝึกอบรมเพื่อเพิ่มทักษะความรู้ด้านกฎหมายจราจร	๒๐,๐๐๐	๒๐,๐๐๐	๒๐,๐๐๐	เทศบัญญัติงบประมาณ
๒	โครงการอบรมพัฒนาบุคลากรเทศบาล	๓๐๐,๐๐๐	๕๐๐,๐๐๐	๕๐๐,๐๐๐	เทศบัญญัติงบประมาณ
๓	โครงการจัดทำ/ปรับปรุงแผนที่ภาษีและทะเบียนทรัพย์สิน	๙๐,๐๐๐	๙๐,๐๐๐	๙๐,๐๐๐	เทศบัญญัติงบประมาณ
๔	โครงการลดขั้นตอนในการปฏิบัติราชการ	๒๐,๐๐๐	๒๐,๐๐๐	๒๐,๐๐๐	เทศบัญญัติงบประมาณ
๕	โครงการเสริมสร้างคุณธรรมจริยธรรมและความโปร่งใส เพื่อเพิ่มประสิทธิภาพการปฏิบัติงาน	-	-	-	ไม่ใช้งบประมาณ
๖	โครงการท้องถิ่นปลอดทุจริต	๒๐,๐๐๐	๒๐,๐๐๐	๒๐,๐๐๐	เทศบัญญัติงบประมาณ
๗	โครงการเสริมสร้างความรู้ ความเข้าใจในการปฏิบัติหน้าที่ราชการ ตามมาตรฐาน วินัยข้าราชการและพนักงานจ้าง	-	-	-	ไม่ใช้งบประมาณ



ประกาศเทศบาลตำบลนาใน
เรื่อง ประกาศใช้แผนพัฒนาบุคลากร ๓ ปี
ประจำปีงบประมาณ (พ.ศ. ๒๕๖๗ - ๒๕๖๙)

ประกาศคณะกรรมการพนักงานเทศบาลจังหวัดสกลนคร เรื่อง หลักเกณฑ์และเงื่อนไขเกี่ยวกับการบริหารงานบุคคลของเทศบาล ลงวันที่ ๑๙ พฤศจิกายน ๒๕๕๕ และที่แก้ไขเพิ่มเติมถึงปัจจุบัน กำหนดให้เทศบาลจัดทำแผนพัฒนาบุคลากร เพื่อเป็นกรอบกำหนดทิศทางการพัฒนา พนักงานเทศบาล พนักงานครูเทศบาลและพนักงานจ้างในสังกัด ในห้วงระยะเวลา ๓ ปี ประกอบกับแผนพัฒนาบุคลากร ประจำปีงบประมาณ ๒๕๖๔ - ๒๕๖๖ ของเทศบาลตำบลนาใน จะสิ้นสุดลงในวันที่ ๓๐ กันยายน ๒๕๖๖ นี้

เพื่อให้การบริหารงานบุคคลของเทศบาล เป็นไปด้วยความเรียบร้อย และเทศบาลตำบลนาในมีแผนพัฒนาบุคลากร ใช้ในการพัฒนาบุคลากรอย่างต่อเนื่อง จึงอาศัยอำนาจตามความนัยมาตรา ๑๕ และ ๒๕ วรรคท้าย แห่งพระราชบัญญัติระเบียบบริหารงานบุคคลส่วนท้องถิ่น พ.ศ. ๒๕๔๒ และมติคณะกรรมการพนักงานเทศบาลจังหวัดสกลนคร ในการประชุมครั้งที่ ๙/๒๕๖๖ เมื่อวันที่ ๒๖ กันยายน ๒๕๖๖ จึงประกาศใช้แผนพัฒนาบุคลากร ของเทศบาลตำบลนาใน ดังนี้

๑. ประกาศฉบับนี้เรียกว่า ประกาศเทศบาลตำบลนาใน เรื่อง แผนพัฒนาบุคลากรประจำปีงบประมาณ (พ.ศ. ๒๕๖๗ - ๒๕๖๙)
๒. ประกาศฉบับนี้มีผลบังคับใช้ตั้งแต่ ๑ ตุลาคม ๒๕๖๖ เป็นต้นไป

ประกาศ ณ วันที่ ๒๙ เดือน กันยายน พ.ศ. ๒๕๖๖

(นายชาติชาย โถตันคำ)
นายกเทศมนตรีตำบลนาใน

สำนักปลัด
 เลขที่รับ
 กองช่าง
 กองการศึกษา
 หน่วยงานตรวจสอบภายใน
 สปสข

สำนักงานเทศบาลตำบลนาใน
 เลขที่รับ ๒๑๒
 วันที่ ๒๘ ก.ย. ๒๕๖๖
 เวลา ๐๙.๐๐

บันทึกข้อความ

สำนักงานส่งเสริมการปกครองท้องถิ่นจังหวัดสกลนคร โทร. ๐-๔๒๗๑-๖๔๘๒

ที่ สน ๐๐๒๓.๒/๕๖๖ วันที่ ๒๖ กันยายน ๒๕๖๖

เรื่อง แจ้งมติคณะกรรมการพนักงานเทศบาลจังหวัดสกลนคร ครั้งที่ ๙/๒๕๖๖ เมื่อวันที่ ๒๖ กันยายน ๒๕๖๖

เรียน ท้องถิ่นอำเภอทุกอำเภอ/นายกเทศมนตรีตำบล

คณะกรรมการพนักงานเทศบาลจังหวัดสกลนคร (ก.ท.จ.สกลนคร) ในการประชุมครั้งที่ ๑/๒๕๕๖ เมื่อวันที่ ๒๓ มกราคม ๒๕๕๖ มีมติเห็นชอบให้ฝ่ายเลขานุการแจ้งเวียนมติ ก.ท.จ.สกลนคร เกี่ยวกับการโอน (ย้าย) การบรรจุแต่งตั้งฯ และเรื่องอื่น ๆ ที่ต้องดำเนินการโดยเร็วให้เทศบาลทราบก่อนเพื่อดำเนินการแล้วจึงแจ้งหนังสือผู้ว่าราชการจังหวัดลงนามให้เทศบาลทราบภายหลัง

สำนักงานส่งเสริมการปกครองท้องถิ่นจังหวัดสกลนคร จึงขอส่งมติ ก.ท.จ.สกลนคร ในการประชุมครั้งที่ ๙/๒๕๖๖ เมื่อวันที่ ๒๖ กันยายน ๒๕๖๖ เกี่ยวกับเรื่อง การโอน (ย้าย) และเรื่องอื่นๆ ที่ต้องดำเนินการโดยเร็ว มาเพื่อแจ้งเทศบาลที่เกี่ยวข้องดำเนินการตามมติ ก.ท.จ.สกลนคร ต่อไป รายละเอียดตามบัญชีฯ ที่แนบท้ายมาพร้อมนี้

๑๖

(นางรุ่งจิตร์ อรรถสาร)
 ท้องถิ่นจังหวัดสกลนคร

งานบริหารทั่วไป งานป้องกันฯ
 งานการเกษตร งานสาธารณสุข
 งานสวัสดิการและสังคมสงเคราะห์
 งานการเจ้าหน้าที่, งานนิติการ/งานเลือกตั้ง
 งานวิเคราะห์/งานงบประมาณ

สำนักปลัดเทศบาลตำบลนาใน
 เลขที่รับ ๑๐๘
 วันที่ ๒๘ ก.ย. ๒๕๖๖
 เวลา ๐๙.๓๐

Signature

มติ ก.ท.จ.สกลนคร ในการประชุม ก.ท.จ.สกลนคร ครั้งที่ ๙/๒๕๖๖ เมื่อวันที่ ๒๖ กันยายน ๒๕๖๖

๕.๑๒ เรื่อง ขอความเห็นชอบร่างแผนพัฒนาบุคลากร ๓ ปี (ปีงบประมาณ พ.ศ.๒๕๖๗ - ๒๕๖๙) ของเทศบาล

ที่	อำเภอ	เทศบาล	การตรวจสอบ	มติ ก.ท.จ.สกลนคร
๑	เมืองสกลนคร	ทต.สน.	เทศบาลในเขตจังหวัดสกลนครจำนวน ๖๖ แห่ง ได้จัดทำแผนพัฒนาบุคลากร ๓ ปี ประจำปีงบประมาณ พ.ศ. ๒๕๖๗ - ๒๕๖๙ รายละเอียดประกอบด้วย ๑. หลักการและเหตุผล ๒. เป้าหมายการพัฒนา ๓) หลักสูตรการพัฒนา ๔) วิธีการพัฒนาและระยะเวลาดำเนินการพัฒนา ๕) งบประมาณในการดำเนินการพัฒนา ๖) การติดตามและประเมินผลการพัฒนา	เห็นชอบแผนพัฒนาบุคลากร ๓ ปี ประจำปีงบประมาณ พ.ศ.๒๕๖๗ - ๒๕๖๙ ของเทศบาลจำนวน ๖๖ แห่ง
๒		ทต.ดงมะไฟ		
๓		ทต.ท่าแร่		
๔		ทต.ธาตุนาเวง		
๕		ทต.เชียงเครือ		
๖		ทต.จันทอน		
๗		ทต.ฮางโฮง		
๘		ทต.เหล่าปอแดง		
๙		ทต.หนองลาด		
๑๐		ทต.เมืองทองท่าแร่		
๑๑	สว่างแดนดิน	ทต.สว่างแดนดิน		
๑๒		ทต.ดอนเชียง		
๑๓		ทต.บงใต้		
๑๔		ทต.พันนา		
๑๕		ทต.โคกสี		
๑๖		ทต.หนองหลวง		
๑๗		ทต.บ้านด้าย		
๑๘	วารนาวิาส	ทต.วารนาวิาส		
๑๙		ทต.นาซอ		
๒๐		ทต.หนองแวง		
๒๑		ทต.หนองสนม		
๒๒		ทต.คูสะคาม		
๒๓		ทต.กุดเรือคำ		
๒๔		พรรณานิคม		
๒๕	ทต.พอกน้อย			
๒๖	ทต.นาใน			
๒๗	ทต.บัวสว่าง			
๒๘	ทต.วังยาง			
๒๘	ทต.ไร่			
๓๐	ทต.นาหัวบ่อ			
๓๑	พรรณานิคม	ทต.พรรณานิคม		
๓๒	บ้านม่วง	ทต.บ้านม่วง		
๓๓		ทต.ห้วยหลัว		
๓๔	อากาศอำนวย	ทต.อากาศอำนวย		
๓๕		ทต.สามัคคีพัฒนา		
๓๖		ทต.ปะหว้า		
๓๗		ทต.โพนแพง		

ที่	อำเภอ	เทศบาล	การตรวจสอบ	มติ ก.ท.จ.สกลนคร
๓๘	อากาศอำนวย	ทต.วาใหญ่	เทศบาลในเขตจังหวัดสกลนครจำนวน ๖๖ แห่ง ได้จัดทำแผนพัฒนาบุคลากร ๓ ปี ประจำปี งบประมาณ พ.ศ. ๒๕๖๗ - ๒๕๖๙ รายละเอียด ประกอบด้วย	เห็นชอบ แผนพัฒนาบุคลากร ๓ ปี ประจำปี งบประมาณ พ.ศ.๒๕๖๗ - ๒๕๖๙ ของเทศบาล จำนวน ๖๖ แห่ง
๓๙		ทต.ท่าก้อน		
๔๐	พังโคน	ทต.พังโคน	๑. หลักการและเหตุผล ๒. เป้าหมายการพัฒนา ๓) หลักสูตรการพัฒนา ๔) วิธีการพัฒนาและระยะเวลาดำเนินการพัฒนา ๕) งบประมาณในการดำเนินการพัฒนา ๖) การติดตามและประเมินผลการพัฒนา	
๔๑		ทต.ไฮหย่อง		
๔๒		ทต.พังโคนศรีจำปา		
๔๓		ทต.แร่		
๔๔	กุสุมาลย์	ทต.กุสุมาลย์		
๔๕	เจริญศิลป์	ทต.เจริญศิลป์		
๔๖	วาริชภูมิ	ทต.วาริชภูมิ		
๔๗		ทต.คำบ่อ		
๔๘		ทต.ปลาไหล		
๔๙		ทต.หนองลาด		
๕๐	คำตากล้า	ทต.คำตากล้า		
๕๑		ทต.แพด		
๕๒	ส่องดาว	ทต.ส่องดาว		
๕๓		ทต.ท่าศิลา		
๕๔		ทต.ส่องดาวหนองแดง		
๕๕		ทต.ปทุมวาปี		
๕๖		ทต.วัฒนา		
๕๗		โพนนาแก้ว	ทต.นาแก้ว	
๕๘	ทต.เขียงสี			
๕๙	ทต.บ้านโพน			
๖๐	กุดบาก	ทต.กุดบาก		
๖๑		ทต.กุดไผ่		
๖๒		ทต.กุดแฮด		
๖๓		ทต.นาม่อง		
๖๔	โคกศรีสุพรรณ	ทต.ตองโขบ		
๖๕	ภูพาน	ทต.โคกภู		
๖๖		ทต.สร้างค้อ		

คณะกรรมการพนักงานเทศบาลจังหวัดสกลนคร (ก.ท.จ.สกลนคร) ในการประชุมครั้งที่ ๙/๒๕๖๖
วันที่ ๒๖ กันยายน ๒๕๖๖ มีมติเห็นชอบแผนพัฒนาบุคลากร ๓ ปี ประจำปีงบประมาณ พ.ศ.๒๕๖๗-๒๕๖๙
ของเทศบาลในเขตจังหวัดสกลนคร จำนวน ๖๖ แห่ง โดยให้มีผลบังคับใช้ใน วันที่ ๑ ตุลาคม ๒๕๖๖
และให้รายงานผลให้ ก.ท.จ.สกลนคร ทราบ ภายใน ๕ วัน ทำการ นับแต่วันที่รับทราบมติฯ

๑๗

(นางรุ่งจิตร์ อรรถสาร)
เลขานุการ ก.ท.จ.สกลนคร

-สำเนา-

รายงานการประชุมคณะกรรมการจัดทำแผนพัฒนาพนักงานบุคลากร

ครั้งที่ ๑/๒๕๖๖

วันที่ ๕ กรกฎาคม ๒๕๖๖ เวลา ๑๓.๐๐ น.

ณ ห้องประชุมสภาเทศบาลตำบลนาใน

ผู้มาประชุม

ลำดับที่	ชื่อ-สกุล	ตำแหน่ง	ลายมือชื่อ
๑	นายชาติชาย โถตันคำ	ประธานกรรมการ	ชาติชาย โถตันคำ
๒	นายไกรทอง ศิริบำรุง	คณะกรรมการ	ไกรทอง ศิริบำรุง
๓	นางสาวจิรวรรณ ประจันท์	คณะกรรมการ	จิรวรรณ ประจันท์
๔	นายศิวกร พงษ์สิทธิศักดิ์	คณะกรรมการ	ศิวกร พงษ์สิทธิศักดิ์
๕	นายสันติสุข ประจันท์	คณะกรรมการ	สันติสุข ประจันท์
๖	นายไพศาล คำมุงคุณ	คณะกรรมการ	ไพศาล คำมุงคุณ
๗	นางสาวมะลิวัลย์ ตาบพลอ่อน	เลขานุการ	มะลิวัลย์ ตาบพลอ่อน
๘	นางสาววาสนา วงศรีลา	ผู้ช่วยเลขานุการ	วาสนา วงศรีลา

ผู้เข้าร่วมประชุม

ลำดับที่	ชื่อ-สกุล	ตำแหน่ง	ลายมือชื่อ
-	-	-	-

เริ่มประชุมเวลา ๑๓.๐๐ น.

ระเบียบวาระที่ ๑. เรื่องที่ประธานแจ้งให้ที่ประชุมทราบ

คำสั่งเทศบาลตำบลนาใน ที่ ๓๕๘/๒๕๖๖ ลงวันที่ ๒ มิถุนายน ๒๕๖๖ แต่งตั้งแต่งตั้งคณะกรรมการจัดทำแผนพัฒนาบุคลากร โดยสัดส่วนของคณะกรรมการและหน้าที่ มีดังนี้ครับ

๑. แต่งตั้งคณะกรรมการจัดทำแผนพัฒนาพนักงานส่วนตำบล ประจำปีงบประมาณ ๒๕๖๗-๒๕๖๙ ดังนี้

- | | | |
|-----|------------------------------------------------------------|------------------|
| ๑.๑ | นายกเทศมนตรีตำบลนาใน | ประธานคณะกรรมการ |
| ๑.๒ | ปลัดเทศบาลตำบลนาใน | คณะกรรมการ |
| ๑.๓ | ผู้อำนวยการกองคลัง | คณะกรรมการ |
| ๑.๔ | ผู้อำนวยการกองช่าง | คณะกรรมการ |
| ๑.๕ | หัวหน้าฝ่ายบริหารงานการศึกษา
ร.ก.ผู้อำนวยการกองการศึกษา | คณะกรรมการ |
| ๑.๖ | หัวหน้าสำนักปลัดเทศบาล | คณะกรรมการ |
| ๑.๗ | หัวหน้าฝ่ายอำนวยการ | เลขานุการ |
| ๑.๘ | นักทรัพยากรบุคคล | ผู้ช่วยเลขานุการ |

๒. คณะกรรมการมีหน้าที่ วิเคราะห์และกำหนดยุทธศาสตร์การพัฒนา ตามแผนแม่บทการพัฒนาพนักงานบุคลากร รวมถึง เสนอแนะ แก้ไข ปรับปรุง แผนพัฒนาพนักงานบุคลากรรายปี รวมถึงจัดทำแผนพัฒนาบุคลากร ๓ ปี ประจำปีงบประมาณ ๒๕๖๗ -๒๕๖๙ ให้สอดคล้องตามแผนอัตรากำลัง ๓ ปี โดยร่วมพิจารณาอย่างน้อยครอบคลุมหัวข้อดังนี้

๒.๑ กำหนดเป้าหมายในการพัฒนา ครอบคลุมพนักงานส่วนตำบลตามแผน
อัตรากำลัง ๓ ปี

๒.๒ กำหนดหลักสูตรการพัฒนา สำหรับพนักงานเทศบาลแต่ละประเภท ระดับ
ตำแหน่ง โดยต้องได้รับการพัฒนาอย่างน้อยในหลักสูตรหนึ่งหรือหลายหลักสูตร เช่น หลักสูตรความรู้พื้นฐาน
ในการปฏิบัติราชการ หลักสูตรการพัฒนาเกี่ยวกับงานในหน้าที่รับผิดชอบ หลักสูตรความรู้และทักษะเฉพาะ
ของงานในแต่ละตำแหน่ง หลักสูตรด้านการบริหาร หรือ หลักสูตรด้านคุณธรรมและจริยธรรม

๒.๓ กำหนดวิธีการพัฒนา โดยเลือกใช้วิธีใดวิธีหนึ่งให้เหมาะสม ตามความจำเป็น
กับผู้เข้ารับการพัฒนา ระยะเวลาการพัฒนา และหลักสูตรการพัฒนาแต่ละหลักสูตร เช่น การปฐมนิเทศการ
ฝึกอบรม การศึกษา หรือดูงานการประชุมเชิงปฏิบัติการ หรือการสัมมนาการสอนงาน การให้คำปรึกษาหรือ
วิธีการอื่นที่เหมาะสม

๒.๔ กำหนดงบประมาณรวมถึงจัดสรรงบประมาณสำหรับการพัฒนาพนักงานส่วน
ตำบล ตามแผนแม่บทการพัฒนาพนักงานส่วนตำบลอย่างชัดเจน แน่นนอน เพื่อให้การพัฒนาเป็นไปอย่างมี
ประสิทธิภาพ

๒.๕ ติดตามประเมินผลและตรวจสอบ ผลการพัฒนาพนักงานบุคลากร เพื่อให้ทราบ
ถึงความสำเร็จของการพัฒนา ความรู้ความสามารถในการปฏิบัติงาน และผลการปฏิบัติงานของผู้เข้ารับการพัฒนา

ระเบียบวาระที่ ๒ รับรองรายงานการประชุมครั้งที่ผ่านมา - ไม่มี -

ระเบียบวาระที่ ๓ เรื่องสืบเนื่องจากการประชุมครั้งที่ผ่านมา - ไม่มี -

ระเบียบวาระที่ ๔ เรื่องเสนอเพื่อพิจารณา

ประธาน - การจัดทำแผนพัฒนาบุคลากร ในหน่วยงานราชการ เป็นส่วนหนึ่งที่จะกำหนดทิศทางการ
พัฒนาบุคลากรในสังกัดให้มีความรู้ความเข้าใจ ในสายงานของตนเองเพื่อเพิ่มพูน
ประสบการณ์ ที่มีอยู่ให้ยิ่งยั้งขึ้นกว่าเดิม และสร้างความชำนาญในการปฏิบัติหน้าที่ราชการ
ดังนั้น ในวันนี้ เพื่อเป็นการกำหนดทิศทางการพัฒนาบุคลากรของเทศบาลตำบลนาใน
ให้มีความชัดเจน จึงได้เชิญคณะกรรมการที่ได้รับการแต่งตั้งเป็นคณะกรรมการ ซึ่งได้แก่
ปลัดเทศบาล และหัวหน้าส่วนราชการ มาร่วมพิจารณาในการวางแผนและยุทธศาสตร์การ
พัฒนากันในวันนี้ สำหรับการกำหนดทิศทางการพัฒนา ขอให้แต่ละท่านได้เสนอแนว
ทางการพัฒนา ครับ

ปลัด เทศบาล - การพัฒนาบุคลากรเพื่อให้ความรู้ความสามารถเฉพาะตำแหน่ง และมีความชำนาญ
ในการปฏิบัติหน้าที่ ผมเห็นควรให้ จัดทำแผนการฝึกอบรม ทุกสายงาน ในแผนพัฒนา
บุคลากร ส่วนงบประมาณ นั้น เราจะใช้งบประมาณที่แต่ละโครงการกำหนดเป็นค่าใช้จ่าย
ในการฝึกอบรม

หัวหน้าสำนักปลัด - ในส่วนของสำนักปลัด แม้สัดส่วนการแต่งตั้งคณะกรรมการ จะไม่เหมือนแผนอัตรากำลัง
๓ ปี ที่มีนักทรัพยากรบุคคล เป็นเลขานุการ แต่แผนพัฒนาบุคลากร เป็นหัวหน้าสำนักปลัด
เป็นกรรมการและเลขานุการ ดังนั้นในวันนี้ จึงได้เชิญ น.ส.มะลิวัลย์ ดาบพลอ่อน หัวหน้า
ฝ่ายอำนวยการ ที่ผมได้มอบหมายให้เป็นเลขานุการ และ น.ส.วาสนา วงศรีลา นัก
ทรัพยากรบุคคลชำนาญการ ที่ผมมอบหมายให้เป็นผู้ช่วยเลขานุการ เข้าเป็นผู้ร่วมประชุม
ด้วยครับ เพราะรับผิดชอบงานบุคคลโดยหน้าที่อยู่แล้ว และมีความรู้ความสามารถที่จะตอบ
คำถามและเสนอแนะในเรื่องดังกล่าวได้ เป็นอย่างดี ประกอบกับ ร่างแผนพัฒนาบุคลากร

ประจำปีงบประมาณ ๒๕๖๗ - ๒๕๖๙ ผมได้ให้ หัวหน้าฝ่ายอำนวยการและนักทรัพยากรบุคคลตรวจทานในเบื้องต้นเพื่อความครอบคลุมด้วยแล้ว ครับ ส่วนแผนพัฒนาบุคลากร ได้แนบมาพร้อมกันแล้ว ให้ทุกท่าน พิจารณาพร้อมๆ กัน ครับ ตามข้อดังนี้เลย ครับ

๑. หลักการและเหตุผล
๒. วิสัยทัศน์และยุทธศาสตร์การพัฒนาของเทศบาล
๓. การวิเคราะห์สถานการณ์ด้านทรัพยากรบุคคลขององค์กร
๔. วัตถุประสงค์และเป้าหมายในการพัฒนา
๕. หลักสูตรการพัฒนา
๖. งบประมาณในการดำเนินการพัฒนา
๗. การติดตามและประเมินผล

หลักสูตร ที่บุคลากรในสังกัด ต้องได้รับการพัฒนาความรู้ ความสามารถในการ หลักสูตรใด หลักสูตรหนึ่ง หรือหลายหลักสูตรอย่างน้อย ปีละ ๑ ครั้งหรือตามที่ผู้บริหารท้องถิ่น เห็นสมควร อาจประกอบด้วย

- (๑) หลักสูตรความรู้พื้นฐานในการปฏิบัติราชการ
- (๒) หลักสูตรการพัฒนาเกี่ยวกับงานในหน้าที่รับผิดชอบ
- (๓) หลักสูตรความรู้ และทักษะเฉพาะของงานในแต่ละตำแหน่ง
- (๔) หลักสูตรด้านการบริหาร
- (๕) หลักสูตรด้านคุณธรรมและจริยธรรม

พิจารณาหาวิธีการพัฒนาบุคลากร วิธีใดวิธีหนึ่งหรือหลายวิธีก็ได้ ตามความจำเป็น และความเหมาะสม อาจประกอบด้วย

- (๑) การปฐมนิเทศ
- (๒) การฝึกอบรม
- (๓) การศึกษาหรือดูงาน
- (๔) การประชุมเชิงปฏิบัติการ หรือการสัมมนา
- (๕) การสอนงาน การให้คำปรึกษาหรือวิธีการอื่นที่เหมาะสม

พิจารณาจัดสรรงบประมาณในการดำเนินการพัฒนาในแต่ละหลักสูตร หรือแต่ละวิธีการสำหรับการพัฒนาพนักงานเทศบาลตามแผนการพัฒนาบุคลากร ให้ครอบคลุมโดยคำนึงถึงความประหยัดคุ้มค่า เพื่อให้การพัฒนาบุคลากรเป็นไปอย่างมีประสิทธิภาพและประสิทธิผล ซึ่งจะให้คณะกรรมการได้พิจารณาในลำดับต่อไป

สำหรับการพิจารณากำหนดแนวทางการพัฒนาให้ครอบคลุมสมรรถนะหลักที่จำเป็นต่อการปฏิบัติราชการ ให้กับบุคลากรในสังกัด เป็นไปตามมาตรฐานกำหนดตำแหน่งของและตำแหน่งและแบบประเมินผลการปฏิบัติงาน ที่ทุกตำแหน่งจำเป็นต้องมีเหมือนกันทุกตำแหน่ง คือ

- (๑) การมุ่งผลสัมฤทธิ์
- (๒) การยึดมั่นในความถูกต้องชอบธรรมและจริยธรรม
- (๓) ความเข้าใจในองค์กรและระบบงาน
- (๔) การบริการเป็นเลิศ
- (๕) การทำงานเป็นทีม

พิจารณารายละเอียดเล่มแผนพัฒนาบุคลากร

- ส่วนที่ ๑ หลักการและเหตุผล
- ส่วนที่ ๒ วัตถุประสงค์และเป้าหมายการพัฒนา
- ส่วนที่ ๓ หลักสูตรการพัฒนา
- ส่วนที่ ๔ วิธีการพัฒนาและระยะเวลาดำเนินการพัฒนา
- ส่วนที่ ๕ งบประมาณในการดำเนินการพัฒนา
- ส่วนที่ ๖ การติดตามและประเมินผล

ที่ประชุม เห็นชอบ แผนพัฒนาบุคลากร ประจำปีงบประมาณ ๒๕๖๗ - ๒๕๖๙

ระเบียบวาระที่ ๕ เรื่องอื่น ๆ

- ประธาน - เรื่องอื่น ๆ มีท่านใดเสนอเรื่องอะไรบ้างครับถ้าไม่มีผมขอปิดการประชุม
- หัวหน้าฝ่ายฯ - สำหรับเรื่องอื่นๆ ขอนำเรียนคณะกรรมการในประเด็นภาคผนวก ข้อ ๒ เกี่ยวกับการนโยบายการบริหารและพัฒนาทรัพยากรบุคคล ของเทศบาลตำบลนาในของเรา ค่ะ เนื่องจากว่า นโยบายการบริหารและพัฒนาฯ ดังกล่าวนั้น เทศบาลของเรา จำเป็นต้องกำหนดขึ้นมา เพื่อให้มีและสอดคล้องการตรวจ มาตรฐาน หรือการตรวจ ITA ข้อ ๐๒๕ - ๐๒๘ ซึ่งเราจะนำไปใช้ควบคุมการการบริหารงานบุคคลทั้งหมดในองค์กร ดิฉันผมได้ร่างประกาศมาเพื่อให้คณะกรรมการจัดทำแผนพัฒนาพิจารณา องค์ประกอบที่มาและรายละเอียดของประกาศมีดังนี้ครับ

ยุทธศาสตร์ชาติ ๒๐ ปี (พ.ศ. ๒๕๖๑ - ๒๕๘๐) ได้ประกาศในราชกิจจานุเบกษาเมื่อวันที่ ๑๓ ตุลาคม ๒๕๖๑ โดยได้มีการกำหนดเป้าหมาย การพัฒนาประเทศให้บรรลุวิสัยทัศน์ “ประเทศไทยมีความมั่นคง มั่งคั่ง ยั่งยืน เป็นประเทศพัฒนาแล้วด้วยการพัฒนาตามหลักปรัชญาเศรษฐกิจพอเพียง”

โดยยุทธศาสตร์ที่ ๖ ด้านการปรับสมดุลและพัฒนาาระบบการบริหารจัดการภาครัฐ กำหนดให้ภาครัฐต้องมีขนาดที่เหมาะสมกับบทบาท ภารกิจ ปรับวัฒนธรรมการทำงานให้มุ่งผลสัมฤทธิ์และผลประโยชน์ส่วนรวม มีความทันสมัย และพร้อมปรับตัวให้ทันต่อการเปลี่ยนแปลง มีความโปร่งใส ปลอดทุจริตและประพฤติมิชอบ และกำหนดเกี่ยวกับบุคลากรภาครัฐ ข้อ ๔.๕ บุคลากรภาครัฐเป็นคนดีและคนเก่ง ยึดหลักคุณธรรม จริยธรรม มีจิตสำนึกมีความสามารถสูง มุ่งมั่นและเป็นมืออาชีพ ในการปฏิบัติหน้าที่และขับเคลื่อนภารกิจยุทธศาสตร์ชาติ โดยภาครัฐมีกำลังคนที่เหมาะสมทั้งปริมาณและคุณภาพ มีระบบบริหารจัดการและพัฒนาบุคลากร ให้สามารถสนองความต้องการในการปฏิบัติงาน มีความก้าวหน้าในอาชีพ สามารถจูงใจให้คนดีคนเก่ง ทำงานในภาครัฐ มีระบบการพัฒนาขีดความสามารถบุคลากรภาครัฐให้มีสมรรถนะใหม่ๆ สามารถ รองรับการเปลี่ยนแปลงบริบทการพัฒนา มีการเสริมสร้างคุณธรรมและจริยธรรม การปรับเปลี่ยนแนวคิดให้การปฏิบัติราชการเป็นมืออาชีพ มีจิตบริการ ทำงานในเชิงรุกและมองไปข้างหน้า สามารถบูรณาการการทำงานร่วมกับภาคส่วนอื่นได้อย่างเป็นรูปธรรม

เทศบาลตำบลนาใน จึงมีการกำหนดนโยบายการบริหารและการพัฒนาทรัพยากรบุคคลเพื่อสนับสนุน ส่งเสริมให้สอดคล้องดังกล่าวข้างต้นในด้านทรัพยากรบุคคลและขับเคลื่อนภารกิจของเทศบาลตำบลนาใน โดยแบ่งเป็นด้านต่าง ๆ ดังนี้

๑. นโยบายการวิเคราะห์อัตรากำลัง

เทศบาลตำบลนาใน มีความมุ่งมั่นในการสนับสนุนให้บุคลากรสามารถขับเคลื่อนภารกิจในความรับผิดชอบ ให้สามารถดำเนินไปได้อย่างมีประสิทธิภาพ และเกิดประสิทธิผลโดยได้มีการวางแผนอัตรากำลัง โดยกำหนดอัตรากำลังคน ไว้ในแผนอัตรากำลัง ๓ ปี เพื่อให้มีคนที่สอดคล้องกับภารกิจในความรับผิดชอบของแต่ละส่วนราชการ ได้แก่ สำนักปลัด กองคลัง กองช่าง และกองการศึกษาฯ และ

วัฒนธรรม รวมถึงการปรับปรุงโครงสร้างองค์กร ภารกิจหน้าที่ความรับผิดชอบแต่ละตำแหน่งที่สอดคล้องและเอื้อต่อการปฏิบัติตามเป้าหมายขององค์กร

๒. นโยบายการสรรหาและคัดเลือก

เทศบาลตำบลนาใน เล็งเห็นถึงความสำคัญในการสรรหาและคัดเลือกบุคลากรหรือบรรจุแต่งตั้งพนักงานส่วนตำบล ลูกจ้างประจำ และพนักงานจ้าง รวมถึงการคัดเลือกบุคลากรภายในเพื่อแต่งตั้งให้ดำรงตำแหน่งในระดับที่สูงขึ้น หรือการปรับปรุงตำแหน่งพนักงานจ้างทั่วไปเป็นพนักงานจ้างตามภารกิจ โดยคำนึงถึงการดำเนินการอย่างโปร่งใส มีการดำเนินการตาม หลักเกณฑ์ และวิธีการที่ระเบียบกฎหมายกำหนด รวมทั้งนำเอาเครื่องมือหรือเทคนิคในการสรรหาและคัดเลือกบุคลากรมาใช้ เพื่อช่วยให้สามารถสรรหาและคัดเลือกบุคลากรที่มีความรู้ ความสามารถ ทักษะ และสมรรถนะ ที่สอดคล้องกับตำแหน่งงาน เพื่อนำไปสู่การผลักดันให้ เทศบาลตำบลนาใน มีการบริหารงานบุคคลอย่างมีประสิทธิภาพ

๓. นโยบายด้านบริหารผลการปฏิบัติราชการ

เทศบาลตำบลนาใน ตระหนักถึงความสำคัญของการบริหารผลการปฏิบัติราชการที่เป็นเครื่องมือสำคัญในการผลักดันให้ภารกิจของหน่วยงานสามารถ บรรลุเป้าหมายที่วางไว้โดยมีการให้เงินเดือน ค่าจ้าง ค่าตอบแทนในการดำเนินการดังกล่าวอย่างเหมาะสมและเป็นธรรมตามการประเมินผลการปฏิบัติงานประจำปี เทศบาลตำบลนาใน ได้มีนโยบายในการประเมินผลการปฏิบัติ ราชการของบุคลากรทุกประเภทอย่างเหมาะสมและเป็นธรรม โดยมีการกำหนดตัวชี้วัดรายบุคคล (KPIs) ที่มีความสอดคล้องกับนโยบายผู้บริหาร ภารกิจ ในความรับผิดชอบ ตามมาตรฐานกำหนดตำแหน่ง อันจะส่งผลให้การปฏิบัติงานรายบุคคลผลักดันให้บรรลุเป้าหมายในระดับองค์กร รวมถึงมีแนวทางรองรับหรือบดทอนโทษตามระเบียบแบบแผนของทางราชการ ในกรณีที่บุคลากรที่ไม่ผ่านการประเมินผลการปฏิบัติราชการประจำปี เช่น ส่งไปอบรมเพิ่มประสิทธิภาพ งดเลื่อนเดือน ค่าจ้าง ค่าตอบแทน การไม่ต่อสัญญาจ้างสำหรับพนักงานจ้าง การไม่จ่ายเงินประโยชน์ตอบแทนอื่น เป็นต้น

๔. นโยบายบริหารและพัฒนาทรัพยากรบุคคล

เทศบาลตำบลนาใน ได้ให้ความสำคัญในการบริหารและพัฒนาทรัพยากรบุคคลเป็นอย่างมาก เพราะการพัฒนาคนให้มีศักยภาพในการปฏิบัติงานนั้น ถือเป็นปัจจัยหลักที่จะช่วยส่งเสริมการบริหาร และพัฒนาเป็นให้บุคลากรของ องค์การบริหารส่วนตำบลพระเพลิง บุคลากรมีความรู้ ความสามารถ ทักษะ และสมรรถนะ เพียงพอสำหรับภารกิจงานในปัจจุบันและการเปลี่ยนแปลงในอนาคต เทศบาลตำบลนาใน จึงวางแผนให้มีการบริหารและพัฒนาอย่างต่อเนื่องและเป็นระบบ เพื่อสร้างคุณภาพของบุคลากรให้สามารถเรียนรู้ และพัฒนาตนเองได้เต็มตามศักยภาพ โดยการดำเนินการจัดสรรและตั้งงบประมาณในการพัฒนา การฝึกอบรม การพัฒนารายบุคคล รวมถึงพัฒนาด้านทักษะและสมรรถนะต่างๆ ประจำตัวบุคคลเพื่อให้ความรู้ แก่บุคลากร ทุกระดับ ทั้งหลักสูตรที่กรมส่งเสริมการปกครองส่วนท้องถิ่น หลักสูตรจังหวัด หรือหลักสูตร ของมหาวิทยาลัยต่างๆ ที่จัดการอบรม

๕. นโยบายสวัสดิการและค่าตอบแทน

เทศบาลตำบลนาใน คำนึงถึงการจัดสวัสดิการที่นอกเหนือจากสวัสดิการพื้นฐานตามที่รัฐเป็นผู้กำหนดให้กับบุคลากรภายในองค์กร โดยกำหนดให้มีค่าตอบแทนล่วงเวลา สำหรับพนักงานเทศบาล ที่ปฏิบัติงานนอกเวลาราชการ ที่มีความสอดคล้องกับการปฏิบัติงานจริงในหน้าที่ราชการ

๖. นโยบายด้านคุณธรรมจริยธรรมและการสร้างความผูกพันในองค์กร

เทศบาลตำบลนาใน เห็นความสำคัญของการมีคุณธรรมจริยธรรมและการสร้างความผูกพันในองค์กร เป็นอีกหนึ่งนโยบายที่สำคัญ เพราะหากพนักงานเทศบาลในสังกัดมีคุณธรรมจริยธรรม มีการทำงานร่วมกัน สามัคคีผูกพันกันแล้ว จะเป็นปัจจัยที่ช่วยในการรักษาบุคลากรให้อยู่คงกับหน่วยงานได้ รวมทั้งสร้างสรรคผลงานที่เป็นประโยชน์และมีประสิทธิภาพให้กับองค์กร นโยบายในด้านนี้เทศบาลตำบลนาใน ได้จัดสรรงบประมาณในการตั้งไว้ในข้อบัญญัติประจำปีทุกๆ ปี เพื่อส่งเสริมให้บุคลากรในสังกัด มีกิจกรรม

ร่วมกัน เช่นการฝึกอบรมการหลักสูตรการทำงานร่วมกัน คุณธรรมจริยธรรมในการปฏิบัติงาน ศึกษาดูงาน เกี่ยวกับการป้องกันการทุจริต หรือเศรษฐกิจพอเพียง

๗. นโยบายด้านการพัฒนาทักษะด้านดิจิทัล และเทคโนโลยีสารสนเทศ

เทศบาลตำบลนาใน เล็งเห็นความสำคัญในการเติบโตของดิจิทัล และเทคโนโลยีสารสนเทศ ที่เกิดขึ้นอย่างต่อเนื่อง เป็นองค์ประกอบในการปฏิบัติงานที่สำคัญในสถานการณ์ปัจจุบัน เนื่องจากทำให้การปฏิบัติงานรวดเร็ว ทันต่อเวลา เกิดผลสัมฤทธิ์ต่อองค์กร ดังนั้นเทศบาลตำบลนาใน จึงไม่ปิดกั้นบุคลากรในการ เรียนรู้เทคโนโลยีในการทำงาน รวมทั้งส่งเสริมการมีนโยบายในการนำเสนองาน การส่งงาน การรายงานผลงาน การรายงานสถานการณ์ต่างๆ ที่เกิดขึ้น ผ่านระบบ Line Facebook ขององค์กร เพื่อให้ทุกคนสามารถเข้าถึง งานของบุคคลอื่นอยู่ตลอดเวลา

มติที่ประชุม เห็นชอบร่างประกาศนโยบายการบริหารและพัฒนาบุคลากร เทศบาลตำบลนาใน

ประธาน - การประกาศใช้แผนพัฒนาบุคลากร ๓ ปี เราจะดำเนินการอย่างไร

นักทรัพยากร - หลังเสร็จสิ้นการประชุมเพื่อพิจารณาแผนในวันนี้แล้ว ในส่วนของงานการเจ้าหน้าที่ก็จะได้ จัดเตรียมเอกสารเสนอขอความเห็นชอบ ก.ท.จ.จังหวัดพร้อมกับแผนอัตรากำลัง ๓ ปี ค่ะ เพื่อให้ทันการประชุม เดือน กันยายน ๒๕๖๖ และประกาศใช้ในวันที่ ๑ ตุลาคม ๒๕๖๖ ค่ะ

ประธาน - ครบก็คงเห็นเส้นทางการดำเนินการแล้ว มีท่านใดจะสอบถามหรือไม่ หากไม่มีขอปิดประชุม

เลิกประชุม เวลา ๑๖.๐๐ น.

(ลงชื่อ) มะลิวัลย์ ดาบพลอ่อน ผู้ตรวจรายงานการประชุม
(นางสาวมะลิวัลย์ ดาบพลอ่อน)

เลขานุการ

(ลงชื่อ) ไกรทอง ศิริบำรุง ผู้ตรวจรายงานการประชุม
(นายไกรทอง ศิริบำรุง)

คณะกรรมการ

(ลงชื่อ) ขาติชาย โถตันคำ ผู้ตรวจรายงานการประชุม
(นายขาติชาย โถตันคำ)

ประธานคณะกรรมการ